



# STRATEGIA ROZWOJU GMINY BRWINÓW DO ROKU 2030

PROJEKT

Brwinów – Warszawa, wrzesień 2024

Strategia Rozwoju Gminy Brwinów do roku 2030 opracowana została na podstawie analiz wykonanych w ramach diagnozy sytuacji społecznej, gospodarczej i przestrzennej gminy Brwinów (marzec 2023) przez zespół autorski Instytutu Rozwoju Miast i Regionów:

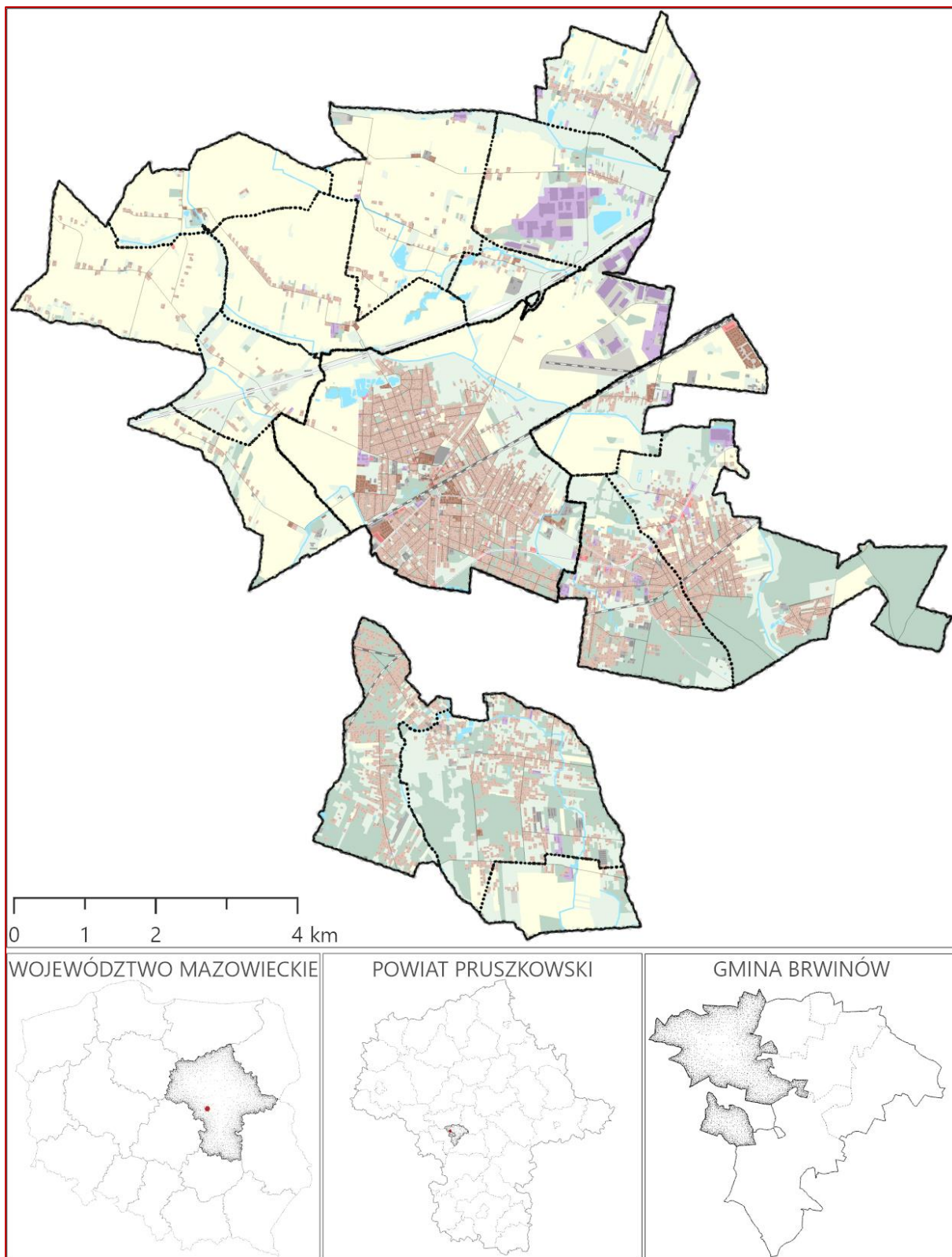
- dr hab. inż. arch. Maciej Bors, prof. AŚ
- mgr Magdalena Tkaczuk
- mgr inż. Michał Cichocki
- mgr Mateusz Wadas
- dr inż. arch. Bogumiła Krystek-Kucewicz
- mgr Ewa Tarchalska



CENTRUM DORADZTWA  
REWITALIZACYJNEGO  
IRMiR

## Spis treści

1. Rola strategii w rozwoju gminy	5
2. Schemat logiczny	5
3. Tryb i zasady sporządzania dokumentu	7
4. Wnioski z diagnozy	9
5. Potrzeby i oczekiwania mieszkańców	13
6. Analiza SWOT	14
7. Przestrzeń w strategii rozwoju	16
8. Wizja rozwoju i cele strategiczne	17
9. Kierunki działań i oczekiwane rezultaty	20
10. Model struktury funkcjonalno-przestrzennej gminy Brwinów	27
11. Rekomendacje w zakresie polityki przestrzennej - zasady i kierunki polityki	39
12. Obszary interwencji na poziomie lokalnym	46
13. Obszary strategicznej interwencji na poziomie ponadlokalnym	48
14. Ramy finansowe	49
15. System wdrażania	50
16. Monitoring	54
17. Spójność Strategii Rozwoju ze strategiami wyższego rzędu	56



Rys. 1. Mapa poglądowa gminy Brwinów i jej położenie  
 Źródło: opracowanie własne.

# 1. Rola strategii w rozwoju gminy

Strategia rozwoju stanowi podstawę prowadzenia polityki rozwoju na różnych szczeblach władzy administracyjnej, w tym na poziomie lokalnym, czyli w gminach. Posiadanie strategii w dużym stopniu warunkuje także dostęp do różnego rodzaju środków zewnętrznych, przeznaczonych na realizację określonych celów. Podejście do stworzenia strategii danej jednostki powinno być jak najbardziej zindywidualizowane, dopasowane do lokalnej specyfiki i potrzeb, aby w jak najlepszy sposób wykorzystać atuty gminy oraz jej położenie i w jak największym stopniu zminimalizować kwestie problemowe. W procesie tworzenia strategii nie można jednak się skupić jedynie na poziomie lokalnym. Konieczne jest uwzględnienie polityk publicznych kierowanych do szerszych układów terytorialnych, a zatem - strategii i programów ponadlokalnych, regionalnych oraz krajowych, a także międzynarodowych (europejskich). Warto też zwracać uwagę na obecne trendy społeczne i gospodarcze. Być może niektóre zjawiska nie zaistniały jeszcze na terenie gminy, ale nie można wykluczyć, że w przyszłości przyjdzie się z nimi zmierzyć.

Oddzielnym opracowaniem jest diagnoza, którą sporządzono do celów przygotowania niniejszej strategii rozwoju. W samej strategii zamieszczono wnioski z diagnozy dotyczące poszczególnych obszarów tematycznych oraz podsumowano je analizą SWOT, która obrazuje uwarunkowania wewnętrzne sprzyjające lub ograniczające możliwości rozwoju gminy Brwinów, oraz szanse i bariery leżące poza bezpośrednią sferą wpływu władz miasta, a które mogą mieć wpływ na rozwój gminy. Analizy te były podstawą do sporządzenia dyrektywy strategicznej, określającej w sposób ramowy w dłuższej perspektywie podstawowe założenia strategiczne, mogące oddziaływać na procesy rozwoju gminy. Dyrektywa uwzględnia nie tylko lokalne uwarunkowania, ale i szerszą perspektywę, w tym szersze przemiany cywilizacyjne i gospodarcze. Na podstawie dyrektywy sformułowano cele strategiczne, które następnie rozpisano na kierunki działań i oczekiwane rezultaty z uwzględnieniem sposobów weryfikacji, czy cele strategiczne zostały osiągnięte.

Zgodnie z podejściem zintegrowanego planowania i programowania rozwoju, mocno włączającym w planowanie kwestie przestrzenne i środowiskowe, jest uwzględnienie w strategii modelu struktury funkcjonalno-przestrzennej oraz rekomendacji w zakresie polityki przestrzennej, podzielonych na poszczególne kategorie tematyczne. Te części strategii mają za zadanie połączyć komponenty społeczno-gospodarcze ze strefą środowiskowo-przestrzenną (uwzględnianą wcześniej wyłącznie w dokumentach dotyczących planowania przestrzennego) tak, aby jak najpełniej spojrzeć na planowany rozwój gminy nie pomijając żadnego z istotnych aspektów.

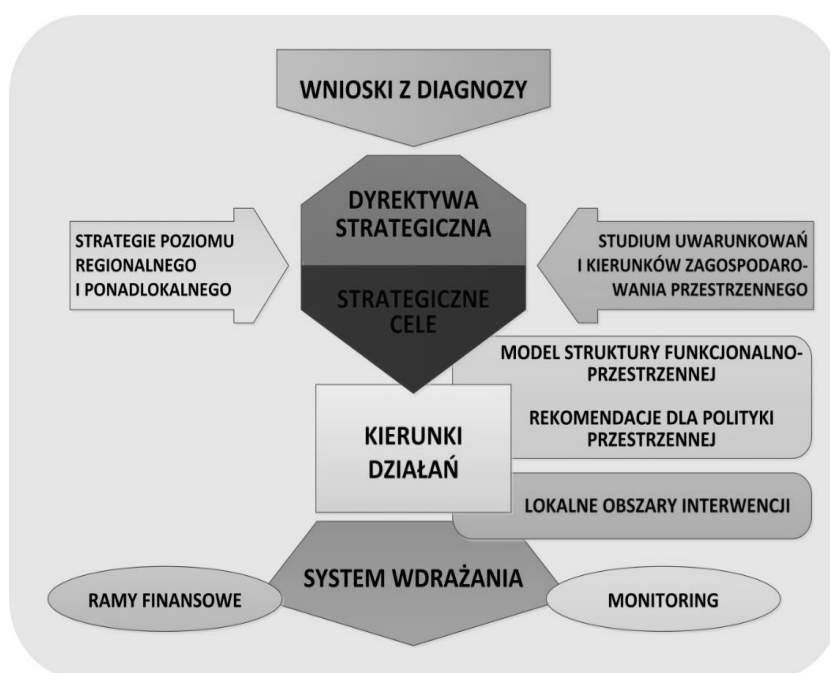
Końcowe części dokumentu to prezentacja systemu wdrażania strategii wraz z rozwiązaniami instytucjonalno-organizacyjnymi oraz finansowymi. Uwzględniony został też proces monitoringu procesu strategicznego, który zapewni jego stałą kontrolę oraz możliwość ewentualnej korekty założeń wraz ze zmieniającymi się uwarunkowaniami. Proces realizacji strategii będzie wymagał wysiłku nie tylko ze strony władz publicznych, bowiem w jego przebieg powinni być zaangażowani także inni interesariusze – przede wszystkim mieszkańcy, lokalne organizacje pozarządowe oraz tutejsi przedsiębiorcy. Wspólny wysiłek może pozwolić na stawienie czoła nawet najtrudniejszym wyzwaniom przy zachowaniu otwartości i jawności całego procesu strategicznego, bieżącym monitorowaniu i ewaluacji postępów, które umożliwią bieżące korekty hierarchii celów, a także podejmowanych zgodnie z nimi działań i inicjatyw.

## 2. Schemat logiczny

Proces formułowania i przyjmowania strategii rozwoju gminy określają odpowiednie przepisy. Ustawa z dnia 8 marca 1990 r. o samorządzie gminnym (dalej w skrócie: uosg), zmieniona ustawą o planowaniu i zagospodarowaniu przestrzennym, z uwzględnieniem zmian wynikających z ustawy z dnia 7 lipca

2023 r. o zmianie ustawy o planowaniu przestrzennym oraz niektórych innych ustaw (Dz.U. z 2023 r. poz. 1688) wskazuje, że strategia rozwoju gminy powinna być obwarowana określonymi warunkami. Zgodnie z art. 10e uosg strategia rozwoju gminy powinna być spójna ze strategią rozwoju województwa oraz strategią rozwoju ponadlokalnego, obejmującą tę gminę, jeśli taka obowiązuje. Strategia powinna zawierać wnioski z poprzedzającej ją diagnozy., która zgodnie z art. 10a ust. 1 ustawy z dnia 6 grudnia 2006 r. o zasadach prowadzenia polityki rozwoju, powinna dotyczyć sytuacji społecznej, gospodarczej i przestrzennej, z uwzględnieniem obszarów funkcjonalnych, w tym miejskich obszarów funkcjonalnych.

Istotne w strategii są też określone w niej obszary strategicznej interwencji, o zidentyfikowanych lub potencjalnych powiązaniach funkcjonalnych lub o szczególnych warunkach społecznych, gospodarczych lub przestrzennych, które decydują o występowaniu barier rozwoju lub trwałych, możliwych do aktywowania, potencjałów rozwojowych. Do tych obszarów, zgodnie z ich charakterystyką, kierowana może być interwencja publiczna łącząca inwestycje, w szczególności gospodarcze, infrastrukturalne lub w zasoby ludzkie, finansowane z różnych źródeł, lub stosowane rozwiązania regulacyjne.



Rys. 2: Schemat logiczny Strategii rozwoju gminy Brwinów do roku 2030  
Źródło: opracowanie własne.

Powyżej został przedstawiony schemat powiązań kluczowych elementów strategii, mających wpływ na formułowanie i realizację celów i kierunków, a także model wdrażania strategii. Schemat opracowany w 2024 roku uwzględnia cele zbudowane również na analizie dokumentu studium uwarunkowań i kierunków zagospodarowania przestrzennego, jednak ten dokument przestanie obowiązywać na rzecz planu ogólnego, który ma zostać opracowany zgodnie z ustawą z dnia 7 lipca 2023 r. o zmianie ustawy o planowaniu i zagospodarowaniu przestrzennym oraz niektórych innych ustaw. Tym samym, zapisy planu ogólnego będą miały wpływ na ewentualną ocenę aktualności sformułowanych celów strategicznych dla rozwoju gminy Brwinów.

### 3. Tryb i zasady sporządzania dokumentu

Projekt Strategii Rozwoju Gminy Brwinów do roku 2030 został przedłożony do wymaganych ustawą 35-dniowych konsultacji społecznych. Analizy statystyczne i strategiczne będące podstawą diagnozy strategicznej zostały opracowane przez Centrum Doradztwa Rewitalizacyjnego IRMiR. Działania te pozwoliły na sformułowanie wstępnej wersji dyrektywy strategicznej oraz związanych z nią celów strategicznych i idących za nimi kierunków działań.

Proces formułowania strategii opierał się początkowo głównie na pracy zespołu projektowego, który konsultował założenia z pracownikami Urzędu Gminy Brwinów, następnie w maju i czerwcu 2024 roku w proces strategiczny zostali włączeni mieszkańcy gminy oraz interesariusze procesu strategicznego, np. organizacje pozarządowe, którzy w ramach konsultacji społecznych mogli włączyć się w różne działania partycypacyjne. Celem było także zaangażowanie mieszkańców w różne formy aktywności społecznych, a także integracja społeczności lokalnej w ramach wspólnych warsztatów.

Projekt strategii poddano **konsultacjom społecznym**, które odbywały się w okresie od 13 maja do 17 czerwca 2024 roku. Partycypacyjna forma konsultacji społecznych przebiegała równolegle w czterech etapach:

- **ETAP 1.** W okresie od 13 maja do 17 czerwca 2024 roku rozpowszechniony został kwestionariusz **ankiety (badania ilościowe - ankietę online oraz ankietę papierową)**, której celem było poznanie potrzeb i aspiracji mieszkańców w zakresie kształtowania polityki rozwoju gminy oraz jej wizji w przyszłości.
- **ETAP 2.** W dniu 24 maja 2024 roku przeprowadzony został **spacer badawczy** skierowany do mieszkańców, nastawiony na uzyskanie opinii o przestrzeni publicznej, a także o otaczającym środowisku przyrodniczym.
- **ETAP 3.** W dniu 13 czerwca 2024 roku przeprowadzone zostało również otwarte **spotkanie konsultacyjne i warsztaty**. Podczas warsztatów mieszkańcy podzieleni zostali na grupy tematyczne – wiekowe (seniorzy, młodzież) oraz ze względu na sferę działań (przestrzeń, społeczeństwo, gospodarka). Warsztaty te miały za zadanie wypracowanie wspólnych wniosków w ramach przedmiotu dyskusji oraz poznanie opinii mieszkańców na temat proponowanych celów strategicznych i kierunków działań.
- **ETAP 4.** W okresie od 13 maja do 17 czerwca 2024 roku można było zgłaszać uwagi do projektu Strategii za pomocą formularza – on-line lub w formie papierowej.

Zgłoszone uwagi zostały poddane analizie i częściowo uwzględnione w niniejszym tekście dokumentu strategii (wersja z sierpnia 2024 roku). Szczegółowe informacje na temat przebiegu konsultacji społecznych oraz ich wyników zostały zamieszczone w dokumencie pt. „Sprawozdanie z przebiegu konsultacji społecznych przeprowadzonych dla projektu Strategii Rozwoju Gminy Brwinów do 2030 roku”.

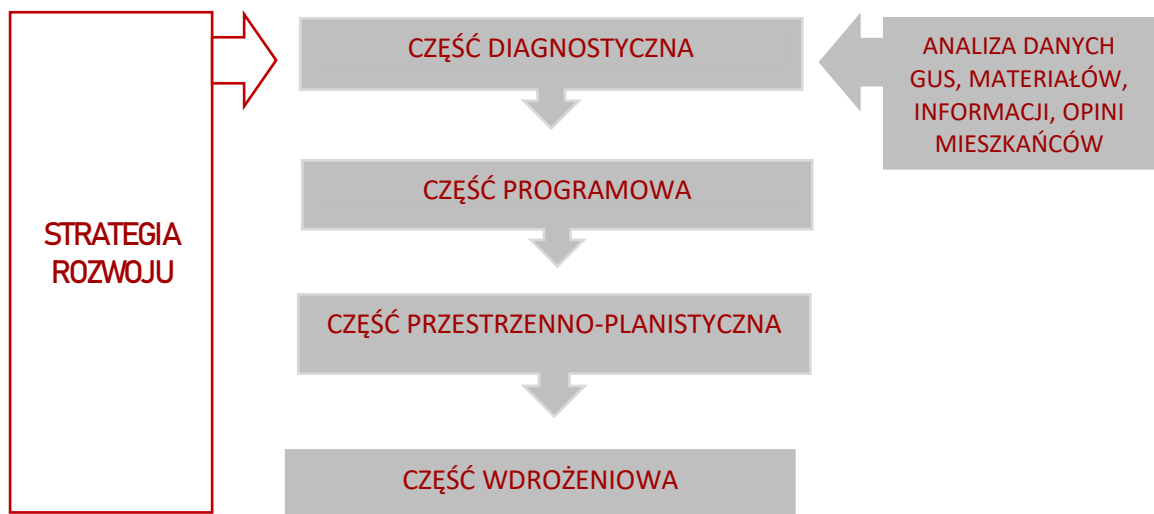
Głównymi zasadami, które przyświecały osobom zaangażowanym w proces przygotowania Strategii Rozwoju Gminy Brwinów do roku 2030 były:

- **Uwzględnienie przestrzennego wymiaru rozwoju** – na początku zidentyfikowane zostały kluczowe możliwości i potencjały, które wymagają wzmocnienia oraz kluczowe problemy, które wymagają zintegrowanego podejścia i zlokalizowano je w przestrzeni gminy. Na tej podstawie wyznaczone były konkretne kierunki działania adresowane dla konkretnych obszarów i przestrzeni.
- **Spojrzenie na szerszy kontekst przestrzenny i gospodarczy** – wyznaczając poszczególne kierunki działań starano się nie tylko skupiać na terenie samej gminy Brwinów i jej możliwościach, ale także na szerszym kontekście, jakim jest m.in. polityka rozwoju państwa i województwa, Strategia Zintegrowanych Inwestycji Terytorialnych dla metropolii warszawskiej 2021-2027+, prace

dotyczące przygotowania strategii rozwoju metropolii warszawskiej oraz plan zrównoważonej mobilności miejskiej, a także planowana rządowa inwestycja budowy Centralnego Portu Komunikacyjnego (w tym Kolei Dużych Prędkości) oraz związane z nią dokumenty strategiczne. Starano się uwzględnić również szersze możliwości finansowania działań wpisujących się w cele strategiczne, takich jak np. środki unijne w perspektywie finansowej UE 2021-2027 oraz inne środki krajowe.

- **Elastyczność i włączenie społeczności lokalnej** – w procesie przygotowania strategii starano się także poznać potrzeby i opinie mieszkańców w kontekście strategicznego podejścia do planowania rozwoju gminy, a także samego brzmienia dokumentu. Dokument natomiast starano się opracowywać w sposób, który w przyszłości pozwoli elastycznie reagować na aktualne potrzeby oraz zmiany uwarunkowań wewnętrznych i zewnętrznych.

Strategia została podzielona na cztery części, wskazane na poniższym schemacie.



Rys. 3. Schemat podziału strategii rozwoju Brwinowa na części  
Źródło: opracowanie własne.



# CZĘŚĆ

# DIAGNOSTYCZNA

## 4. Wnioski z diagnozy

Diagnoza sytuacji społeczno-gospodarczej gminy Brwinów została przeprowadzona na podstawie danych statystycznych (GUS, BDL), danych własnych gminy, analizy dokumentów sporządzanych na potrzeby działań prowadzonych przez gminę oraz dostępnych opracowań dotyczących sytuacji społeczno-gospodarczej gminy.

Okres diagnostyczny obejmował lata 2017-2021, a w przypadku opinii mieszkańców - rok 2024. Wnioski z diagnozy zaprezentowano w wymiarach społecznym, gospodarczym, przestrzenno-środowiskowym i instytucjonalnym. Diagnoza została przeprowadzona w okresie 2022/2023.

Wnioski z przeprowadzonej diagnozy sytuacji społeczno-gospodarczej gminy Brwinów są generalnie pozytywne – praktycznie w całym przekroju zagadnień. Wpływa to w istotny sposób na proces formułowania celów strategicznych dalszego rozwoju, gdyż zbędne są tu bowiem jakieś szczególne działania naprawcze.

Aktualny stan rozwojowy gminy świadczy o wysokim poziomie życia mieszkańców. Planowana strategia rozwoju powinna tym samym skupiać się na poprawie elementów, które wykazują nieznaczne deficyty. Czynniki rozwojowe w zakresie ekonomicznym w głównej mierze wynikają z ogólnokrajowej i globalnej sytuacji gospodarczej oraz obowiązujących przepisów określających zasady finansowania samorządów, a zatem oddziaływanie lokalnych władz w tym aspekcie jest mocno ograniczone. Działania powinny się skupiać na właściwym adaptowaniu polityki rozwoju do zmieniającej się sytuacji w wymiarze ponadlokalnym.

Strategicznych podstaw do działania należy raczej poszukiwać w doskonaleniu stanu obecnego, integracji działań w poszukiwaniu ich synergii, rozwoju aspiracji społecznych, przemianach cywilizacyjnych, nowych wyzwaniach kulturowych i ewolucji modelu życia, a także w wykorzystaniu posiadanych przewag konkurencyjnych. Wszystkie te czynniki nie dają się dokładnie poznać poprzez badania ilościowe, odnoszące się do obiektywnych wskaźników, a mogą pochodzić przede wszystkim z badań postaw i oczekiwań społecznych, a także potencjału i aktywności lokalnych liderów.

Najważniejsze wnioski z diagnozy społeczno-gospodarczej gminy Brwinów dotyczą wymiarów:

- przestrzenno-środowiskowego,
- społecznego,
- gospodarczego,
- instytucjonalnego.

## WNIOSKI DLA WYMIARU PRZESTRZENNO-ŚRODOWISKOWEGO

<p><b>Uwarunkowania położenia, dostępność i mobilność</b></p>	<p>Położenie i dostępność komunikacyjna stanowią podstawowy czynnik wpływający na dynamikę rozwoju gminy. Lokalizacja w bliskim sąsiedztwie Warszawy, dostępnej poprzez linie kolejowe PKP i WKD oraz autostradę, zapewnia możliwość korzystania z szerokiego rynku pracy dla lokalnych mieszkańców oraz stanowi atrakcyjną alternatywę mieszkaniową dla osób chcących osiedlić się w pobliżu stolicy. Na terenach położonych w sąsiedztwie autostrady rozwija się działalność produkcyjna, usługowa i magazynowa, choć rozwój gospodarczy tych obszarów jest ograniczony ze względu na brak dogodnego zjazdu z autostrady w Brwinowie. Rozwój przestrzenny strefy podmiejskiej Warszawy, będzie wpływać również na dalszy rozwój gminy Brwinów. Ważnym czynnikiem zwiększającym potencjał gminy może być dalsza współpraca z miastami Milanówek i Podkowa Leśna w ramach Podwarszawskiego Trójmiasta Ogrodów.</p> <p>Administracyjne wydzielenie w latach 70. XX wieku miasta Podkowa Leśna spowodowało, że gmina Brwinów składa się dwóch części:</p> <ul style="list-style-type: none"> <li>- północnej, której głównym ośrodkiem jest miasto Brwinów,</li> <li>- południowej, gdzie znajdują się Owczarnia, Terenia i Żółwin.</li> </ul> <p>Taka sytuacja powoduje, że granica powiatu przebiega po północnej, zachodniej i południowej granicy gminy Podkowa Leśna, a co za tym idzie – części gminy Brwinów położone w powiecie pruskowskim oddzielone są powiatem grodziskim, w którym znajduje się Podkowa Leśna.</p> <p>Źródło: Program Ochrony Środowiska dla Gminy Brwinów 2021-2030</p>
<p><b>Środowisko naturalne</b></p>	<p>Stan zasobów środowiska przyrodniczego gminy Brwinów jest dość wysoki, zważywszy na jej położenie w obszarze aglomeracji warszawskiej. Znajduje się tu wiele wartościowych pomników przyrody i formy ochrony zasobów środowiska. Ważnymi wyodrębnionymi elementami tych zasobów są Pola Parzniewskie i Las Młochowski. Istnienie takich wartościowych obszarów przyrodniczych na obszarze gminy ma duże znaczenie dla jej polityki rozwoju, gdyż umożliwia realizację ważnych celów strategicznych, związanych z adaptacją klimatyczną, a jednocześnie stwarza przesłanki do uzyskania wyższej jakości warunków zamieszkania na obszarze gminy. System terenów przyrodniczych jest dogodny dla kształtowania podstawowych składowych błękitno-zielonej infrastruktury, będącej podstawą świadczenia szerokiego zakresu usług ekosystemowych, w tym biologicznych, klimatycznych, hydrologicznych (retencja) i społeczno-kulturowych (rekreacja, integracja społeczna, jakość zamieszkania). Jednocześnie obszary o dużych walorach przyrodniczych znajdują się w pobliżu stref uciążliwych takich jak planowane drogi czy tereny przemysłowe co rodzi konflikty społeczne. Tym samym ochrona środowiska naturalnego powinna być jednym z priorytetów.</p> <p>Źródło: Program Ochrony Środowiska dla Gminy Brwinów 2021-2030.</p>
<p><b>Infrastruktura</b></p>	<p>Infrastruktura techniczna w zakresie sieci wodociągowej i technicznej jest stosunkowo dobrze rozwinięta. Dalszej rozbudowy wymaga zwłaszcza sieć kanalizacyjna - w południowej części gminy i sieć wodociągowa - w części północnej. Najważniejszymi zagrożeniami środowiskowymi są podtopienia z lokalnych rzek oraz zanieczyszczenia powietrza. Rozwój przestrzenny zabudowy powinien omijać tereny zagrożone podtopieniami. Poprawa jakości powietrza jest niełatwym zadaniem z uwagi na wysoki poziom</p>

	<p>urbanizacji regionu, w którym znajduje się gmina Brwinów oraz dominację zabudowy jednorodzinnej na obszarze gminy. Niemniej jednak należy ograniczać niską emisję. Obecny rozwój odnawialnych źródeł energii (OZE) w gminie jest stosunkowo nieduży. Aktualne przepisy w zakresie odległości lokalizacji farm wiatrowych uniemożliwiają ich powstanie na terenie gminy. Siła lokalnych wiatrów, również nie predestynuje gminy do rozwoju tego typu źródeł energii.</p> <p>Źródło: Raport o Stanie Gminy 2021, Program Ochrony Środowiska dla Gminy Brwinów 2021-2030, dane gminy 2021</p>
<p><b>Zagospodarowanie przestrzenne</b></p>	<p>Struktura przestrzenna gminy Brwinów została w dużej mierze ukształtowana historycznym założeniem miejscowości Brwinów, ewoluującej do międzywojennego "Letniska Brwinów" a później miasta aspirującego do miasta-ogrodu wraz z sąsiadującymi Milanówkiem i Podkową Leśną. Dominującą formą zabudowy są domy jednorodzinne, zarówno w części miejskiej i wiejskiej. Na terenie gminy znajdują się liczne budynki willowe o zabytkowym charakterze - część z nich jest jednakże zaniedbana. Obecne pokrycie terenu gminy planami miejscowymi jest niepełne, co w przypadku dalszego rozwoju przestrzennego obszaru metropolitalnego Warszawy może zrodzić większą presję inwestycyjną i prowadzić do zjawiska niekontrolowanej suburbanizacji Brwinowa. Ważnym przedsięwzięciem zakładającym przekształcenia w centralnej części Brwinowa będzie budowa nowego ratusza z placem miejskim wraz z powiększeniem Parku Miejskiego. Wpływ na przyszłe kształtowanie się struktury przestrzennej gminy będą miały regionalne i krajowe inwestycje infrastrukturalne obejmujące budowę linii kolejowej w ramach CPK oraz budowa nowej drogi wojewódzkiej Paszkowianki. Realizacja CPK miałaby korzystny wpływ w przypadku wybudowania przystanku na terenie gminy, jednak aktualnie nie ma takich planów. Budowa Paszkowianki pozwoli na przeniesienie poza tereny zabudowane ruchu tranzytowego z dróg wojewódzkich nr 720 (pomiędzy S8 w Nadarzynie, DW nr 719 i DK nr 92 w Błoniu) i nr 701 (do/z węzła A2 Pruszków) oraz części dróg powiatowych.</p> <p>Źródło: dane gminy, 2021</p>

## WNIOSKI DLA WYMIARU SPOŁECZNEGO

<p><b>Ludność i procesy demograficzne</b></p>	<p>Zmiany w sferze demograficznej stawiają gminę na dobrej pozycji. Wynikający z dodatniego salda migracji wzrost populacji będzie się nadal utrzymywać. Ludność napływową stanowią przede wszystkim rodziny z dziećmi o czym świadczy wzrost liczby osób w wieku przedprodukcyjnym, pomimo malejącej liczby urodzeń. Struktura demograficzna gminy dla poszczególnych grup ekonomicznych jest stosunkowo stabilna, jednakże da się zaobserwować nieznaczne zmiany w kierunku starzenia się społeczeństwa i wzrostu obciążenia demograficznego osobami starszymi. Zjawisko to będzie się prawdopodobnie nasilać w przyszłości, gdyż stanowi zjawisko o skali globalnej. Polityka gminy powinna uwzględniać te zmiany i odpowiednio wcześniej reagować w tym zakresie. Funkcjonująca w gminie pomoc społeczna notuje w ostatnich latach wyraźny spadek liczby beneficjentów, co stanowi pozytywne zjawisko. Szczególnej uwagi wymagają osoby, które pomimo poprawy ogólnej jakości życia pozostają w sytuacji kryzysowej. Aktualna polityka mieszkaniowa koncentruje się przede wszystkim na poprawie jakości istniejących zasobów.</p> <p>Źródło: BDL GUS i Polska w Liczbach, 2017-2021</p>
---	--

<b>Spoleczność i zagrożenie wykluczeniem społecznym</b>	Liczba osób korzystająca ze świadczeń pomocy społecznej w gminie Brwinów wyraźnie spadła z 911 osób do 642 osób w latach 2019-2021. Ogólna liczba osób korzystających z zasiłków z tytułu ubóstwa spadła, jednakże w 5 sołectwach odnotowano ich wzrost: Koszajec (+3), Kotowice (+1), Otrębusy (+5), Parzniew (+1), Żółwin (+5). Jak wskazuje Strategia Rozwiązywania Problemów Społecznych Gminy Brwinów na lata 2021-2026 najważniejszymi powodami korzystania z pomocy społecznej w 2020 r. były: długotrwała lub ciężka choroba, ubóstwo oraz niepełnosprawność. Ważną przyczyną były również bezradność w sprawach opiekuńczo-wychowawczych oraz prowadzenia gospodarstwa domowego. Zmniejszyła się liczba osób z niepełnosprawnościami korzystających z pomocy społecznej w zdecydowanej większości miejscowości, natomiast nieznaczny wzrost odnotowały 3 sołectwa: Koszajcu (+1), Kotowicach (+1) i Żółwinie (+2). Źródło: Strategia Rozwiązywania Problemów Społecznych Gminy Brwinów na lata 2021-2026
<b>Kultura, sport i rekreacja</b>	Kultura, sport i rekreacja stanowią ważny element wpływający na jakość życia mieszkańców. Gmina Brwinów w tym zakresie posiada liczne, wielofunkcyjne obiekty, w których organizowane są zajęcia skierowane do różnych grup wiekowych i angażujące różnych odbiorców. Utrzymanie konkurencyjności względem silnych, sąsiadujących ośrodków powiatowych wymaga dalszych działań rozwijających te aspekty. Plany inwestycyjne samorządu świadczą o zauważaniu tych potrzeb. Źródło: dane gminy 2021.
<b>Edukacja</b>	Edukacja w gminie Brwinów w głównej mierze obejmuje szkolnictwo podstawowe i przedszkolne. Uczniowie szkół podstawowych osiągają bardzo dobre wyniki, co w połączeniu z szeroką ofertą edukacyjną w Warszawie i okolicznych miastach powiatowych stwarza dobre warunki rozwoju życiowego. Czynniki te mogą stanowić zachętę do osiedlania się w Brwinowie młodych osób planujących zakładanie rodzin. Lokalny samorząd powinien nadal utrzymywać rozwój w tej dziedzinie. Bliskość stolicy pozwala na jednoczesne mieszkanie w gminie i dojazd do placówek edukacyjnych poza granicami gminy przy kontynuowaniu edukacji ponadpodstawowej i wyższej. Źródło: BDL GUS, 2017-2021
<b>Bezpieczeństwo publiczne</b>	Należy dążyć do dalszej poprawy bezpieczeństwa, w szczególności w kwestii komunikacji kołowej. Źródło: dane gminy.

## WNIOSKI DLA WYMIARU GOSPODARCZEGO

<b>Gospodarka i rynek pracy</b>	Sytuacja gospodarcza gminy jest korzystna i w głównej mierze powiązana z bliskim sąsiedztwem Warszawy, obecnością linii kolejowych PKP i WKD oraz przecinającą gminę autostradą A2. Aktualne bezrobocie jest bardzo niskie a wynika w dużej mierze z korzystnej globalnej sytuacji gospodarczej. Rozwijającymi się gałęziami gospodarczymi gminy są branża logistyczna i przemysłowo-składowa oraz produkcyjna i usługowa, zatrudniające wielu mieszkańców gminy. Działalność ta przynosi znaczne wpływy podatkowe do budżetu gminy. Bliskość stolicy oraz miast powiatowych tj. Grodziska Mazowieckiego i Pruszkowa zapewnia dostęp do szerokiego rynku pracy. Plany rozbudowy regionalnej infrastruktury transportowej pokazują, że istnieje duży potencjał do kontynuowania rozwoju stref przemysłowych. Źródło: BDL GUS, 2017-2021.
<b>Finanse publiczne</b>	Finanse samorządu są w dobrej kondycji. Od lat obserwowany jest stały wzrost dochodów własnych. Wynika to z rozwijającej się działalności

	<p>gospodarczej w gminie. Wyraźnym dowodem potwierdzającym tę tezę jest zwiększanie się rocznych nakładów na inwestycje gminne, które w dużej mierze skoncentrowane są na poprawie jakości życia mieszkańców. Liczne planowane inwestycje skupiają się na realizacji infrastruktury społecznej i technicznej służącej lokalnej społeczności. Działania te mogą prowadzić do dalszego napływu ludności spoza gminy.</p> <p>Niestety, wskutek zmian przepisów dot. Podatku dochodowego od osób fizycznych (tzw. Polskiego Ładu) znacząco zmalały dochody gminy z tytułu udziału w podatkach dochodowych, co ograniczyło tempo inwestycji gminnych.</p> <p>Źródło: Dane gminy, 2017-2021.</p>
--	--

## WNIOSKI DLA WYMIARU INSTYTUCJONALNEGO

<p><b>Uwarunkowania instytucjonalne</b></p>	<p>Pozytywnym aspektem we wdrażaniu strategii może być stosunkowo nieduża struktura organizacyjna urzędu gminy. Łatwiejsze kontakty pomiędzy poszczególnymi komórkami organizacyjnymi urzędu mogą znacząco ułatwić współpracę pomiędzy pracownikami z różnych komórek organizacyjnych i prowadzić do wydajniejszego wdrażania celów strategicznych gminy.</p> <p>Źródło: Dane gminy, 2017-2021</p>
---	--

## 5. Potrzeby i oczekiwania mieszkańców

Diagnoza została uzupełniona o wyniki badań ilościowych (tradycyjna ankieta papierowa dystrybuowana zgodnie z potrzebami – *Paper And Pencil Interview* (PAPI), ankieta w formie on-line – *Assisted Web Interview* (CAWI). Ankieta została przeprowadzona wśród mieszkańców gminy Brwinów w okresie maj/czerwiec 2024 roku na potrzeby niniejszej Strategii (*Więcej informacji o ankiecie i szczegółowych wynikach znajduje się w Sprawozdaniu z przebiegu konsultacji społecznych przeprowadzonych dla Strategii Rozwoju gminy Brwinów do 2030 roku*). Dzięki ankiecie rozpoznano potrzeby i oczekiwania mieszkańców dotyczące zamieszkania w gminie Brwinów, a także percepcję aspektów społecznych, gospodarczych, przestrzennych, infrastrukturalnych i środowiskowych w gminie zarówno dziś, jak i jutro.

Jak wynika z ankiety bliskość terenów zieleni jest najważniejszym walorem dla większości respondentów (67.73% odpowiedzi). Dojazd komunikacją publiczną (38.64%) lub rowerem (30%) oraz obecność zieleni z małą architekturą (31.82%) również są wysoko cenione przez mieszkańców, z wyjątkiem mieszkańców okolic Domaniewka, Domaniewa i Moszny. Najczęstszymi skojarzeniami z gminą Brwinów była: "Dobra lokalizacja", "Miasto-ogród" oraz "Dobre miejsce do mieszkania", odbierając głosy takim hasłom jak "Warszawska Kolej Dojazdowa / kolej" i "Zielona gmina".

Z perspektywy respondentów, na terenie ich miejsca zamieszkania brakuje najbardziej miejsc do spędzania czasu wolnego, terenów zieleni urządzonej z małą architekturą oraz miejsc do uprawiania sportu. Brakuje miejsc integracji mieszkańców (6.4 - w skali od 1 do 10), drobnych sklepów spożywczych (6.1), dogodnej komunikacji publicznej (6.1) oraz poczucia bezpieczeństwa (5). Stosunkowo niewielki poziom braku mieszkańcy odczuwają w stosunku do usług kultury (biblioteka, dom kultury) (3.9), dostępu do budownictwa mieszkaniowego / mieszkań na wynajem (3.3). Mieszkańcy nie lubią swojej gminy za zanieczyszczenie powietrza zimą i braku miejsc do spotkań. Opinia mieszkańców w zakresie polityki społecznej wskazała na takie problemy wymagające pilnego rozwiązania, jak: zwalczanie wandalizmu, zwiększanie aktywności społecznej, budowanie więzi społecznych, ochronę zdrowia i prewencję uzależnień oraz wsparcie osób starszych i rodzin.

W ciągu ostatnich dziesięciu lat mieszkańcy najbardziej zauważyli poprawę w dostępności komunikacyjnej (31.4%) oraz poprawę jakości terenów publicznych (27.7%). Kolejnymi dziedzinami z największą ilością wskazań były oferta kulturalna (22.7%), rozwój gospodarczy i infrastrukturalny (23.6%) oraz aktywność mieszkańców (22.3%). W mniejszym stopniu, poniżej 20%, zauważono poprawę w rozwoju oferty rekreacyjno-sportowej (15.5%), aktywności organizacji pozarządowych (13.2%), poprawie dostępu do terenów zieleni i zielono-niebieskich rozwiązań (11,8%), zarządzaniu gminą (11.4%) i budownictwie mieszkaniowym (10.5%). W najmniejszym stopniu zaś, poniżej 10%, w zakresie bezpieczeństwa (8.2%), edukacji, wsparcia dla ośrodków wiejskich i oferty spędzania czasu wolnego (po 6.8%), świadomości ekologicznej (5.5%), poprawy jakości powietrza (5.0%), oferty dla seniorów i oferty dla rodzin z małymi dziećmi (po 3,6%), zielonej transformacji (2.7%). Nie zauważono poprawy w zakresie polityk społecznych (prorodzinnej 0.9% i oferty dla młodzieży 1,8%, wsparcia osób zagrożonych wykluczeniem społecznym 1,4%) oraz w zakresie polityki adaptacji do zmian klimatu (wsparcie na wypadek klęsk żywiołowych 1,4% oraz adaptacji do zmian klimatu i ochronie bioróżnorodności 0,5%).

Wg mieszkańców w przyszłości Gmina Brwinów powinna przede wszystkim koncentrować swoje działania na poprawie komunikacji, zwiększaniu terenów zielonych, ochronie środowiska, poprawie jakości powietrza głównie zimą, rozwiązaniach drogowych kanalizujących tranzytowy ruch samochodowy poza centrum Brwinowa oraz rozwijaniu aktywności obywatelskiej, poprawie infrastruktury drogowej oraz podnoszeniu jakości edukacji. Dodatkowo, ważne jest także wspieranie rodzin, osób z niepełnosprawnościami oraz zachowanie dziedzictwa historycznego. Mieszkańcy chcą w Brwinowie mieszkać i pracować, ale też chcą kontynuować tradycje miasta-ogrodu, gdzie do kwestii ochrony środowiska podchodzi się z największą dbałością, rozwijana jest błękitno-zielona infrastruktura oraz zrównoważone formy transportu publicznego. Zebrane informacje w postaci wyników ankiet będą przydatne do sformułowania wizji oraz weryfikacji celów i kierunków działań.

## 6. Analiza SWOT

S – siły	W – słabości
1. Korzystne położenie w centralnej części województwa mazowieckiego, w niewielkiej odległości od Warszawy – ośrodka o największym potencjale rozwojowym w kraju.	1. Gmina podzielona jest na 2 części, sołectwa Owczarnia, Żółwin i Terenia oddzielone są od pozostałej części gminy przez obszar miasta Podkowa Leśna (należący do innego powiatu).
2. Korzystne powiązania komunikacyjne gminy – przebiegająca w osi W-E autostrada A2, linie kolejowe nr 1 (łącząca Warszawę z Łodzią) i nr 447 (łącząca Warszawę z Grodziskiem Mazowieckim) oraz trasa Warszawskiej Kolei Dojazdowej.	2. Stały wzrost udziału procentowego osób w wieku poprodukcyjnym w populacji gminy.
3. Dodatnie saldo migracji i utrzymujący się trend nieznacznego wzrostu liczby mieszkańców gminy.	3. Stosunkowo nieduży zasób mieszkaniowy w posiadaniu gminy.
4. Relatywnie niewielkie zapotrzebowanie na pomoc społeczną.	4. Nieznacznie niższa od średniej wojewódzkiej dostępność sieci wodociągowej, spowodowana brakiem chęci przyłączania się odbiorców do sieci gminnej.
5. Stały wzrost aktywności gospodarczej w gminie.	5. Zaniedbanie dużej liczby prywatnych zabytkowych obiektów znajdujących się na terenie gminy.
6. Dobrze rozwinięta różnorodna oferta działań z zakresu kultury i sportu.	6. Linie kolejowe przebiegające przez teren gminy oraz autostrada A2 dzielą gm. Brwinów, stwarzając problemy komunikacyjne związane

7. Duży udział terenów otwartych i terenów zieleni w powierzchni gminy.	ze zbyt małą liczbą przepraw przez te ciągi komunikacyjne.
8. Niski poziom bezrobocia.	
9. Korzystna ogólna kondycja finansowa gminy oraz stały wzrost dochodów.	
10. Wysoki poziom edukacji.	
11. Wysoki i wciąż rosnący poziom bezpieczeństwa publicznego.	
7. Brak węzła autostrady A2 w Brwinowie, obwodnicy Brwinowa oraz Paszkowianki, efektem czego jest duży ruch tranzytowy przebiegający drogami wojewódzkimi nr 720 i nr 701 oraz częścią dróg powiatowych pomiędzy drogą ekspresową S8 w Nadarzynie a drogą wojewódzką nr 719 i drogą krajową nr 92 w Błoniu oraz do/z węzła autostrady A2 w Pruszkowie.	

O – szanse	T – zagrożenia
1. Dostęp do szerokiego rynku pracy dzięki położeniu w zachodniej części Obszaru Metropolitalnego Warszawy i dobrego skomunikowania ze stolicą i innymi miastami.	1. Zagrożenie podtopieniami ze strony rzek, a także silne narażenie na zjawisko suszy.
2. Duży potencjał dla rozwoju przedsiębiorstw z branży logistycznej i przemysłowo-usługowej oraz produkcyjnej i usługowej.	2. Znaczący udział ekstensywnej jednorodzinnej zabudowy mieszkaniowej, która przyczynia się do zanieczyszczenia powietrza.
3. Powstające na terenie gminy liczne tereny rekreacyjne.	3. Tylko 48% powierzchni gminy pokrywają mpzp, więc w znacznej części gminy polityka przestrzenna jest realizowana w oparciu o decyzję o warunkach zabudowy.
4. Wiele budynków o zabytkowym statusie.	4. Planowana budowa Centralnego Portu Komunikacyjnego i uciążliwości związane z planowanym przebiegiem przez teren gminy Kolei Dużych Prędkości (uciążliwość akustyczna, podział terenu gminy, utrudnienia komunikacyjne i brak przystanków).
5. Realizacja projektu zakładającego przekształcenia przestrzenne centrum Brwinowa.	5. Zagrożenie niekontrolowaną suburbanizacją spowodowaną dalszym rozwojem obszaru metropolitalnego Warszawy.
6. Dalszy rozwój przestrzenny strefy podmiejskiej Warszawy.	6. Dynamiczne zmiany na rynku pracy – konieczność stałego podnoszenia kompetencji zawodowych lokalnej społeczności.
7. Liczne, wielofunkcyjne obiekty kulturalne, sportowe i rekreacyjne.	
8. Liczne planowane inwestycje skupiające się na realizacji infrastruktury społecznej i technicznej służącej lokalnej społeczności.	
9. Realizowane obecnie prace projektowe etapu I Paszkowianki na odc. od DW nr 719 w Kaniach do węzła A2 Pruszków oraz DW nr 720 ul. Biskupickiej w Brwinowie oraz prace planistyczne etapu II Paszkowianki na odc. od węzła S8 Paszków do DW nr 719 w Kaniach, których budowa zmniejszy ruch tranzytowy pojazdów na zabudowanych odcinkach DW nr 720 w Otrębusach i Brwinowie, DW nr 701 w Domaniewie i Domaniewku oraz części dróg powiatowych.	

## 7. Przestrzeń w strategii rozwoju

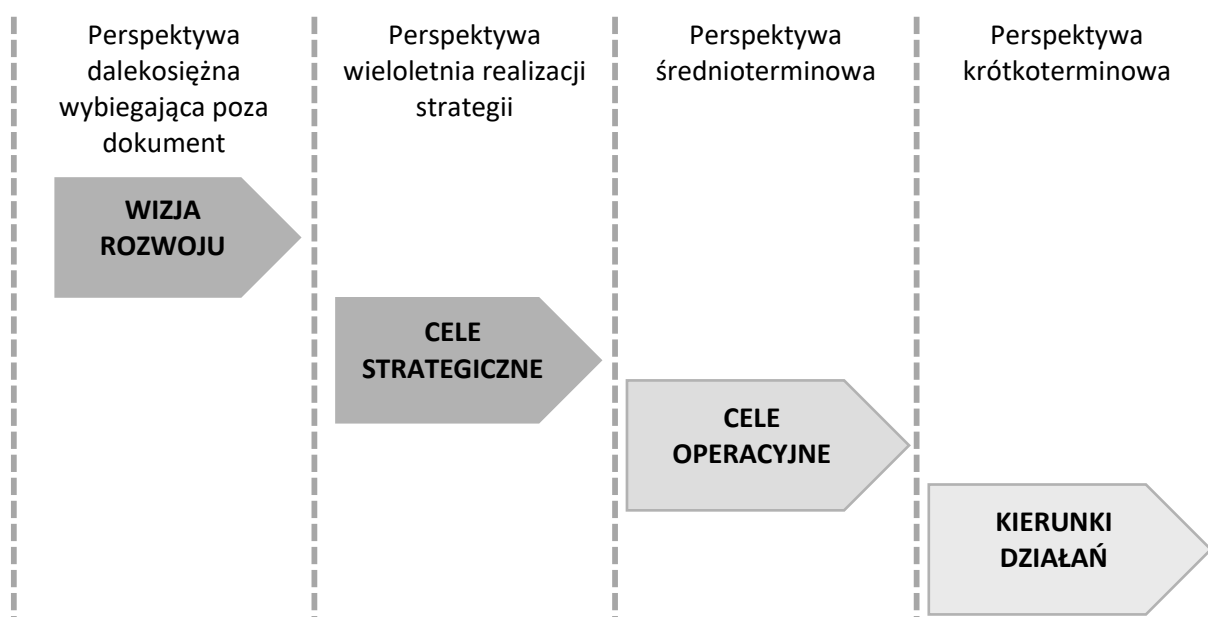
Z samej definicji „gminy” wynika, że pojęcie to obejmuje określone terytorium, co oznacza, że w jej procesie rozwoju występuje komponent przestrzenny. Ma on też istotną rolę w procesie formułowania strategii. Wprowadzone zmiany w ustawie o zasadach prowadzenia polityki rozwoju, dotyczące zasad formułowania strategii na poziomie lokalnym, były zapowiedzią wprowadzenia w Polsce modelu zintegrowanego programowania i planowania rozwoju. Znowelizowana została ustawa o planowaniu i zagospodarowaniu przestrzennym, która wdraża ten model. Chodzi w nim o powiązanie kwestii społeczno-gospodarczych – będących dotąd głównym polem zainteresowania polityki rozwoju, przede wszystkim w kwestiach jej bieżącego finansowania, ze sferą planowania i zagospodarowania przestrzeni, jako polityką publiczną o długim, stabilizującym horyzoncie czasowym. Określenie kierunków polityki przestrzennej gminy będzie następowało w Strategii rozwoju, a nie jak do tej pory – w Studium uwarunkowań i kierunków zagospodarowania przestrzennego, które zostanie docelowo zniesione. Nowe zasady osadzania strategicznych działań rozwojowych w przestrzeni, stanowią trudne wyzwanie, gdyż do tej pory zapisy strategii nie musiały być powiązane z przestrzennymi uwarunkowaniami rozwoju. Nie ma też ugruntowanej, kompleksowej metodyki dla samorządów przygotowujących strategię, w szczególności w zakresie opracowania wymaganego modelu struktury funkcjonalno-przestrzennej.

Ugruntowana wieloletnia praktyka sporządzania strategii rozwoju na poziomie lokalnym w Polsce, wsparta przez aktualnie obowiązujące przepisy w tym zakresie sprawia, że większość opracowywanych dokumentów strategicznych posługuje się podziałem ich części dyrektywnej na trzy podstawowe komponenty: wymiar społeczny, gospodarczy i przestrzenny. W tym ostatnim kluczowe znaczenie przypisuje się kwestiom środowiskowym, jako że obowiązuje konstytucyjny zapis o obowiązku zachowania zasad zrównoważonego rozwoju, odwołujący się do ustawy o ochronie środowiska. Obecnie tę sferę każą traktować priorytetowo także poważne wyzwania związane ze zmianami klimatycznymi. Z drugiej strony, istota wspólnoty lokalnej, o wielowiekowych korzeniach, ale też zapisana w ustawie o samorządzie gminnym, każe traktować kwestie społeczne jako priorytetowe. To społeczność lokalna decyduje o wyborze swoich przedstawicieli, sprawujących władzę, a także dodatkowo – mieszkańcy partycypują dziś w podejmowaniu konkretnych decyzji, w tym w formułowaniu strategii. Trzeci komponent – gospodarczy, stanowi kluczowy fundament faktycznych możliwości rozwoju, decydując o zamożności członków społeczności, poziomie życia, ale też sprawności struktur władzy. Pomimo, że gospodarka w ograniczonym zakresie mieści się w kompetencjach władz publicznych i mają one na nią ograniczony wpływ, to jednak starają się różnymi sposobami, najczęściej pośrednimi, stymulować rozwój gospodarczy. W związku z tym ten komponent procesów rozwoju jest również istotny w strategii. Dla zachowania zasad zrównoważonego rozwoju konieczne jest podtrzymywanie równowagi pomiędzy tymi trzema komponentami, czemu służą polityki horyzontalne, np. budżetowa czy przestrzenna oraz transformacja energetyczna.



# CZEŚĆ

# PROGRAMOWA



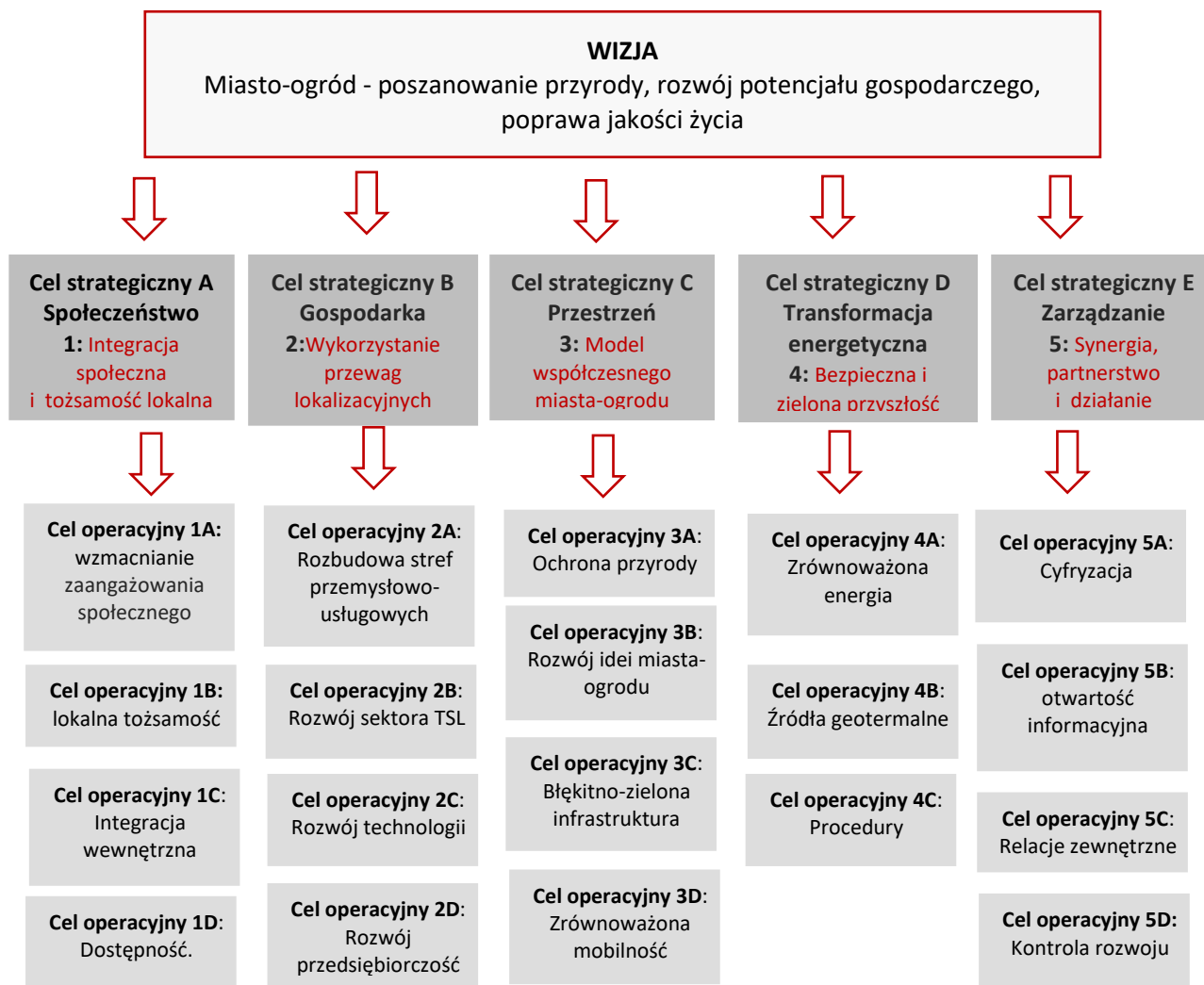
Rys. 5: Schemat perspektywy czasowej dla poszczególnych elementów programowych Strategii  
źródło: opracowanie własne

## 8. Wizja rozwoju i cele strategiczne

Wizja formułuje swego rodzaju myśli przewodnie, które będą przyświecać gminie Brwinów do 2030 roku. Wizja rozwoju gminy Brwinów zakłada dążenie do rozwoju w którym:

Gmina Brwinów to "miasto ogród", w którym następuje poszanowanie przyrody i zrównoważony rozwój miasta i sołectw, gdzie dąży się do wykorzystania potencjału gospodarczego na rzecz zapewniania wysokiej jakości życia mieszkańców.

Zgodnie z przyjętym modelem koordynacji wymiaru społecznego, gospodarczego i przestrzennego (środowiskowego) w strategii rozwoju gminy, koordynującym różne sfery jej aktywności, sformułowane zostały strategiczne cele rozwoju. Dzielą się one na dwie grupy: celów sektorowych oraz celów horyzontalnych. Cele sektorowe zgodne są z opisaną wcześniej przyjętą praktyką, utrwaloną też w obowiązujących obecnie przepisach prawnych, polegającą na podziale na trzy grupy zagadnień: społecznych, gospodarczych i przestrzennych.



Rys. 6: Struktura celów Strategii rozwoju gminy Brwinów do roku 2030  
 źródło: opracowanie własne

## CEL A Społeczeństwo

### Cel strategiczny 1

#### Integracja społeczna i tożsamość lokalna

- 1.A. **Wzmacnianie zaangażowania społecznego**, poprzez różne formy aktywności obywatelskiej i sąsiedzkiej – animacja centrum gminnego w Brwinowie oraz centrów lokalnych na terenach wiejskich.
- 1.B. **Lokalna tożsamość**. Kreowanie miejsc i wydarzeń oraz symboli związanych z dziedzictwem kulturowym, wzmacniających poczucie tożsamości lokalnej – w szczególności centrum gminne (plac miejski, nowy Ratusz, hala widowiskowa, dworzec-węzeł integracyjny), Gminny Ośrodek Kultury (pałac, park), jako miejsca rozwoju lokalnej tożsamości kulturalnej i historycznej gminy.
- 1.C. **Integracja wewnętrzna**. Wzrost poziomu integracji wewnątrz i pomiędzy różnymi grupami społecznymi, w tym integracji międzypokoleniowej.
- 1.D. **Dostępność**. Postęp w zwiększaniu życiowej samodzielności oraz uczestnictwa w życiu społecznym osób ze szczególnymi potrzebami, w tym seniorów – uniwersalna dostępność miejsc i wydarzeń.

## CEL B Gospodarka

---

### Cel strategiczny 2

#### Wykorzystanie przewag lokalizacyjnych

- 2.A. **Rozbudowa stref przemysłowo-usługowych** i magazynowych istniejących i wyznaczonych w obowiązujących miejscowych planach zagospodarowania przestrzennego – przestrzenie magazynowe, produkcyjne, usługowe oraz centra logistyczne.
- 2.B. **Rozbudowa sektora TSL** (transport-spedycja-logistyka) dla obsługi logistycznej obszaru otoczenia CPK.
- 2.C. **Rozwój technologii**. Wspieranie zaawansowanych technologii przyjaznych dla środowiska, np. BIO-technologii we współpracy z sektorem B+R (SGGW), w tym rozważenie możliwości technologicznych i organizacyjnych w zakresie gospodarki odpadami.
- 2.D. **Rozwój przedsiębiorczości** – wsparcie lokalnej przedsiębiorczości poprzez zapewnienie doradztwa, możliwości uczestnictwa w szkoleniach; promowanie lokalnych przedsiębiorców; inicjowanie i wspieranie działań na rzecz integracji lokalnego środowiska biznesowego, współpracy, wymiany doświadczeń oraz dobrych praktyk; działania edukacyjne z zakresu przedsiębiorczości.

## CEL C Przestrzeń – ŚRODOWISKO / INFRASTRUKTURA

---

### Cel strategiczny 3

#### Realizacja modelu współczesnego miasta-ogrodu

- 3.A. **Ochrona przyrody**. Ochrona zasobów środowiskowych (Warszawski OChK, Pola Parzniewskie, pomniki przyrody) – zapewnienie ciągłości przebiegu korytarzy ekologicznych łączących obszary węzłowe położone poza obszarem gminy (np. Puszcza Kampinoska, Rezerwat Wolicki) oraz Las Młochowski, ochrona rzek przed zanieczyszczeniem.
- 3.B. **Rozwój idei miasta-ogrodu**. Kontynuacja i rozwój idei „miasta-ogrodu” – upowszechnienie modelu, oferta zamieszkania w symbiozie ze środowiskiem.
- 3.C. **Błękitno-zielona infrastruktura**. Rozwój rozwiązań błękitno-zielonej infrastruktury i usług ekosystemowych, jako rozwiązania wspierające adaptację do zmian klimatu, w tym szczególnie zwiększenie retencji (Utrata, Rokitnica, Zimna Woda).
- 3.D. **Zrównoważona mobilność** – rozwój ponadlokalnych powiązań drogowych w ramach modernizacji sieci (CPK, węzeł A2, Paszkowianka, tunel w rejonie centrum Brwinowa) – zintegrowanych z transportem lokalnym, w tym podsystemami pieszym i rowerowym oraz centrami przesiadkowymi (2 linie kolejowe) wg ustaleń aglomeracyjnego Planu zrównoważonej mobilności miejskiej (SUMP), rozwój systemu komunikacji rowerowej, poprawa bezpieczeństwa ruchu pieszych, rozwój transportu zbiorowego i związanych z nim udogodnień (P&R i B&R).

## CEL D Transformacja energetyczna

---

### Cel strategiczny 4

#### Bezpieczna i zielona przyszłość

- 4.A. **Zrównoważona energia**. Ograniczanie emisji CO<sub>2</sub>, dywersyfikacja zaopatrzenia energetycznego i zapewnienie dostępu do zrównoważonej energii (OZE, termomodernizacja, energooszczędne systemy oświetlenia, wodór, biogaz).
- 4.B. **Źródła geotermalne**. Poszukiwanie na terenie gminy geotermalnych źródeł ciepła.
- 4.C. **Procedury**. Propagowanie i ułatwianie procedur wspierających pozyskiwanie energii elektrycznej z OZE – zapisy w mpzp, wykorzystanie w budynkach użyteczności publicznej.

## CEL E Zarządzanie

### Cel strategiczny 5

#### Synergia, partnerstwo i działanie

- 5.A **Cyfryzacja** – stworzenie otwartego modelu komunikacji - Human Smart City / Village, rozwój usług cyfrowych poprzez wielomodalne kanały komunikacji (wirtualne / realne – nowy Ratusz)
- 5.B **Otwartość informacyjna**. Włączenie społeczne bazujące na otwartości informacji i zaufaniu interesariuszy – partycypacja wpisana w struktury administracyjne (program administracja, lokalne grupy działania).
- 5.C **Relacje zewnętrzne**. Dbałość o relacje zewnętrzne Gminy – w ramach aglomeracji (ZIT), Warszawskiego Obszaru Funkcjonalnego oraz obszaru otoczenia CPK.
- 5.D **Kontrola rozwoju**. Skuteczna kontrola nad procesami rozwoju, w tym zagospodarowania przestrzeni, m.in. dla zapewnienia terenów pod lokalizację nowych funkcji komunalnych (centrum gminy, centra lokalne, cmentarz, PSZOK).

## 9. Kierunki działań i oczekiwane rezultaty

### Społeczeństwo - integracja społeczna i tożsamość lokalna

Zintegrowana i odpowiedzialna społeczność lokalna, świadoma swojej tożsamości lokalnej, angażująca się w życie wspólnoty i zintegrowana, zarówno na poziomie jednostek lokalnych, całej gminy oraz międzypokoleniowo.

Legenda:

M – monitoring, wskaźnik ujęty w systemie monitoringu

E – ewaluacja, badanie jakościowe wśród grup docelowych

E1 – ewaluacja, badanie ilościowe

<b>a. zaangażowanie społeczne</b>		
<i>kierunek działania</i>	<i>rezultat / efekt</i>	<i>sposób weryfikacji</i>
wzmacnianie zaangażowania społecznego poprzez różne formy aktywności obywatelskiej i sąsiedzkiej – animacja centrum gminnego w Brwinowie oraz centrów lokalnych w sołectwach	wzrost liczby miejsc przeznaczonych dla mieszkańców	M E
podejmowanie działań w celu przeciwdziałania wykluczeniu społecznemu	większa integracja i zaangażowanie mieszkańców	E
rozwój form i narzędzi partycypacji społecznej	zwiększenie bezpośredniego wpływu mieszkańców na rozwój gminy	E
<b>b. lokalna tożsamość</b>		
<i>kierunek działania</i>	<i>rezultat / efekt</i>	<i>sposób weryfikacji</i>
powstanie centrum gminnego (plac miejski, nowy ratusz)	obecność na terenie gminy miejsc i wydarzeń oraz	M E1
stworzenie przestrzeni umożliwiającej organizację większych wydarzeń (kulturalnych, rozrywkowych, gospodarczych, targowych itp.) na terenie gminy	symboli, które wzmacniają poczucie tożsamości lokalnej	M E1
wykreowanie Gminnego Ośrodka Kultury (pałac, park) jako miejsca rozwoju lokalnej tożsamości kulturalnej i historycznej gminy		M E1 E
budowa nowych obiektów sportowo-rekreacyjnych		M E E1

wzmacnianie partycypacji społecznej i rozwój odpowiednich narzędzi	zwiększenie poczucia wpływu mieszkańców na rozwój gminy	E
budowa nowych placówek edukacyjnych	edukacja i budowanie lokalnej tożsamości	E
ochrona i opieka nad lokalnym dziedzictwem kulturowym	zachowanie dziedzictwa wzmacniającego lokalną tożsamość	E
tworzenie tras i ścieżek edukacyjnych promujących lokalne dziedzictwo	promowanie aktywności wzmacniających lokalną tożsamość	M
<b>c. integracja grup społecznych</b>		
<i>kierunek działania</i>	<i>rezultat / efekt</i>	<i>sposób weryfikacji</i>
organizacja wydarzeń integrujących mieszkańców - kierowanych dla poszczególnych grup wiekowych i społeczności	wzrost poziomu integracji wewnątrz i pomiędzy różnymi grupami społecznymi, w tym	E E1
organizacja wydarzeń integrujących wszystkie grupy wiekowe i członków różnych społeczności lokalnych	integracji międzypokoleniowej	E E1
promowanie wolontariatu międzypokoleniowego		E E1
rozwój oferty spędzania czasu wolnego (w tym sportowej i kulturalnej)	integracja społeczna	E
<b>d. uniwersalna dostępność</b>		
<i>kierunek działania</i>	<i>rezultat / efekt</i>	<i>sposób weryfikacji</i>
dbałość o uniwersalną dostępność miejsc i wydarzeń	postęp w zwiększaniu życiowej samodzielności oraz	E E1
likwidacja barier architektonicznych w placówkach publicznych	uczestnictwa w życiu społecznym osób ze szczególnymi potrzebami, w tym seniorów	M E E1 E (analizy przestrzenne dostępności, audyty dostępności obiektów, badania ilościowe i jakościowe osób ze szczególnymi potrzebami)
likwidacja barier architektonicznych w przestrzeni publicznej gminy		M E E1 (analizy przestrzenne dostępności, audyty dostępności obiektów, badania ilościowe i jakościowe osób ze szczególnymi potrzebami)
umożliwianie uczestnictwa w wydarzeniach gminnych również w formie online		E E1
dbanie o dostępność wydarzeń dla osób ze szczególnymi potrzebami (np. obecność tłumaczy języka migowego)		E E1

### **Gospodarka - wykorzystanie przewag lokalizacyjnych**

Gmina aktywnie wykorzystuje swoje przewagi lokalizacyjne rozwijając swoje strefy przemysłowe, wspierając przedsiębiorstwa z branży TSL oraz wspierając zastosowanie zaawansowanych technologii.

<b>e. strefy przemysłowe</b>		
<i>kierunek działania</i>	<i>rezultat / efekt</i>	<i>sposób weryfikacji</i>
rozwój stref inwestycyjnych (ich uzbrojenie w infrastrukturę i promocja)	przyciąganie nowych inwestorów na teren gminy	E
promowanie rozwoju przestrzeni magazynowych sieci handlowych oraz stworzenie spójnej oferty inwestycyjnej	rozbudowa stref przemysłowych między torami kolejowymi a autostradą oraz	M E1 E (rozkład przestrzenny inwestycji spełniających podane kryteria)
promowanie możliwości budowy centrów logistycznych, usługowych i produkcyjnych	w rejonie autostrady	E (badania ilościowe i jakościowe wśród przedsiębiorców)
<b>f. rozwój sektora TSL</b>		
<i>kierunek działania</i>	<i>rezultat / efekt</i>	<i>sposób weryfikacji</i>
promowanie i ułatwienia w powstawaniu firm z sektora TSL	rozwój sektora TSL (transport-spedycja-logistyka) na terenie gminy	M E1 E (badania ilościowe i jakościowe wśród przedsiębiorców)
wsparcie obsługi logistycznej obszaru otoczenia CPK poprzez rozbudowę sektora TSL	wykorzystanie pojawiających się możliwości rozwoju gminy	E (badania ilościowe i jakościowe wśród przedsiębiorców)
<b>g. zaawansowane technologie</b>		
<i>kierunek działania</i>	<i>rezultat / efekt</i>	<i>sposób weryfikacji</i>
wsparcie rozwoju biotechnologii we współpracy z sektorem B+R (SGGW)	rozwój zaawansowanych technologii przyjaznych dla środowiska	M E E1
wprowadzenie rozwiązań technologicznych i organizacyjnych w zakresie gospodarki odpadami		E
<b>h. rozwój przedsiębiorczości</b>		
<i>kierunek działania</i>	<i>rezultat / efekt</i>	<i>sposób weryfikacji</i>
wspieranie przedsiębiorczości mieszkańców (zapewnienie doradztwa, możliwość uczestnictwa w szkoleniach, zwłaszcza dotyczących innowacyjnych rozwiązań)	rozwój lokalnej przedsiębiorczości	E
promowanie lokalnych przedsiębiorców (promocja lokalnych produktów i usług)		E
inicjowanie i wspieranie działań na rzecz integracji lokalnego środowiska biznesowego, współpracy, wymiany doświadczeń oraz dobrych praktyk	wzrost integracji lokalnego środowiska biznesowego	E
działania edukacyjne z zakresu przedsiębiorczości skierowane do uczniów lokalnych szkół	rozwój przedsiębiorczości młodych	E

### **Przestrzeń – ŚRODOWISKO / INFRASTRUKTURA - realizacja modelu współczesnego miasta-ogrodu**

Gmina Brwinów jako przykład modelowego współczesnego miasta-ogrodu chroniącego i wspierającego zasoby środowiska naturalnego dzięki wykorzystaniu błękitno-zielonej infrastruktury oraz zrównoważonej mobilności.

<b>i. ochrona zasobów środowiska</b>		
<i>kierunek działania</i>	<i>rezultat / efekt</i>	<i>sposób weryfikacji</i>
zachowanie i ochrona lokalnych zasobów środowiska,	lepsza jakość lokalnego	E

wspieranie bioróżnorodności, przeciwdziałanie zanieczyszczeniu rzek	środowiska	
ochrona ciągłości przebiegu korytarzy ekologicznych łączących obszary węzłowe położone poza obszarem gminy (np. Pola Parzniewskie)	dobre funkcjonowanie ekosystemów w skali lokalnej i ponadlokalnej	E
zabezpieczenie i ochrona lokalnych pomników przyrody	zachowanie jakości lokalnego środowiska przyrodniczego	M E E1
ochrona krajobrazu naturalnego i kulturowego gminy		E
edukacja z zakresu ochrony środowiska skierowana do różnych grup wiekowych	większa świadomość mieszkańców w zakresie ochrony środowiska	E
<b><u>j. rozwój idei „miasta-ogrodu”</u></b>		
<i>kierunek działania</i>	<i>rezultat / efekt</i>	<i>sposób weryfikacji</i>
upowszechnianie modelu rozwoju w formie „miasta-ogrodu”	kontynuacja i rozwój idei „miasta-ogrodu”	E
zrównoważony rozwój terenów mieszkaniowych w oparciu o aktualne wskaźniki zapotrzebowania na zabudowę	umożliwienie rozwoju nowej zabudowy przy jednoczesnej ochronie terenów otwartych	M
wspieranie rozwoju oferty mieszkaniowej, która będzie rozwijana harmonijnie i zapewni bliskość natury	zwiększenie dostępności atrakcyjnych miejsc zamieszkania	M E E1 E (rozkład przestrzenny inwestycji spełniających podane kryteria)
budowa mieszkań komunalnych na terenie gminy	ułatwienie dostępności miejsc zamieszkania dla mniej zamożnych mieszkańców gminy	M E (liczba mieszkań komunalnych)
rozwój infrastruktury wspierającej realizację usług publicznych (infrastruktury komunalnej)	lepszą jakość życia na terenie gminy	E
ochrona dziedzictwa historycznego i kulturowego gminy oraz jego promocja	zachowanie lokalnego dziedzictwa	E
rozwój centrum Brwinowa oraz centrów lokalnych	lepszą jakość życia na terenie gminy	E
poprawa estetyki i funkcjonalności przestrzeni publicznych oraz tworzenie nowych	lepszą jakość życia na terenie gminy	E
zwiększanie udziału terenów zieleni i poprawa stanu istniejących terenów zielonych	lepszą jakość życia na terenie gminy i adaptacja do zmian klimatu	M
<b><u>k. błękitno-zielona infrastruktura</u></b>		
<i>kierunek działania</i>	<i>rezultat / efekt</i>	<i>sposób weryfikacji</i>
podejmowanie działań z zakresu adaptacji do zmian klimatu	lepiej przystosowanie gminy i jej mieszkańców do zmieniających się warunków klimatycznych	E
rozwój gminnego systemu błękitno-zielonej infrastruktury	adaptacja do zmian klimatycznych, zwiększenie retencji oraz poprawa	M E E1
wsparcie ochrony przyrody i ekosystemów na terenie	lokalnego mikroklimatu	E

gminy		E1
zwiększenie retencji wodnej dzięki renaturyzacji rzek (Utraty, Rokitnicy, Zimnej Wody)		M E E1
<b>I. zrównoważona mobilność</b>		
<i>kierunek działania</i>	<i>rezultat / efekt</i>	<i>sposób weryfikacji</i>
poprawa wewnętrznych i zewnętrznych połączeń komunikacyjnych (m.in. Budowa Paszkowianki, budowa węzła autostrady A2 na terenie gminy Brwinów; budowa tunelu pod torami kolejowymi w rejonie centrum Brwinowa)	usprawnienie ruchu komunikacyjnego na terenie gminy i w skali ponadlokalnej	M
integracja różnych rodzajów transportu (m.in. pieszego, rowerowego, kolejowego) i rozwój udogodnień zachęcających do korzystania z transportu zbiorowego dzięki powstaniu wygodnych centrów przesiadkowych, P&R, B&R	usprawnienie systemu transportowego gminy i częstsze używanie środków transportu innych niż samochód	E E1
rozwój systemu komunikacji rowerowej (infrastruktury rowerowej i tras rowerowych)	zwiększenie liczby osób poruszających się po terenie gminy przy pomocy roweru	M E1
poprawa bezpieczeństwa ruchu pieszych	zwiększenie liczby osób przemieszczających się pieszo by załatwić sprawy „lokalnie”	M E E1
rozwój autobusowego transportu zbiorowego (rozwój tras i taniego, wspólnego biletu z ulgami na przejazdy komunikacją gminną, wzrost częstotliwości kursowania)	zwiększenie liczby osób korzystających z transportu zbiorowego	M E E1 E (badania ilościowe i jakościowe wśród grup docelowych)
pozbawienie barier w pojazdach w celu umożliwienia wjazdu wózków, hulajnóg i deskorolek		M E E1 E (badania ilościowe i jakościowe osób ze szczególnymi potrzebami)
bezemisyjny tabor komunikacji zbiorowej (elektryczny lub zasilany wodorem)	ograniczenie emisji CO <sub>2</sub>	M E1
zintegrowanie lokalnych linii autobusowych z PKP, WKD oraz ponadlokalnym transportem autobusowym	zwiększenie liczby osób korzystających z transportu zbiorowego	E E1
rozbudowa infrastruktury transportu zbiorowego (przystanki, biletomaty, systemy powiadomień o rozkładach jazdy)		M E1

### **Transformacja energetyczna – zmiany dla bezpiecznej i zielonej przyszłości**

Gmina Brwinów jako lider w zakresie zwiększania lokalnego bezpieczeństwa energetycznego, ograniczania emisji CO<sub>2</sub> i emisji generowanej przez ruch samochodowy oraz wspierania samowystarczalności energetycznej.

<b>m. bezpieczeństwo energetyczne i ograniczanie emisji CO<sub>2</sub></b>		
<i>kierunek działania</i>	<i>rezultat / efekt</i>	<i>sposób weryfikacji</i>
wsparcie rozwoju OZE na terenie gminy i programy modernizacji (wymiany) źródeł ogrzewania	ograniczenie emisji CO <sub>2</sub> , poprawa bezpieczeństwa energetycznego	M E1



wsparcie termomodernizacji obiektów publicznych i prywatnych	ograniczanie emisji CO <sub>2</sub> poprzez zmniejszenie zapotrzebowania na energię	M E1
rozwój energooszczędnych systemów oświetlenia ulicznego i obiektów użyteczności publicznej oraz systemu zarządzania oświetleniem	ograniczanie emisji CO <sub>2</sub> poprzez zmniejszenie zapotrzebowania na energię	M E1
promowanie wykorzystania wodoru i biogazu	dywersyfikacja zaopatrzenia energetycznego i zapewnienie dostępu do zrównoważonej energii	E E1
rozwój transportu elektrycznego dzięki budowie stacji ładowania samochodów elektrycznych	ograniczanie emisji CO <sub>2</sub>	M E E1
zazielenianie miasta i gminy (zakładanie zieleńców, parków i zielonych stref rekreacji, zwiększanie nasadzeń na terenach zielonych)	poprawa jakości środowiska przyrodniczego i lokalnego mikroklimatu	M E E1
<b><u>n. poszukiwanie nowych źródeł energii</u></b>		
<i>kierunek działania</i>	<i>rezultat / efekt</i>	<i>sposób weryfikacji</i>
poszukiwanie na terenie gminy geotermalnych źródeł ciepła	dywersyfikacja zaopatrzenia energetycznego	E E1
<b><u>o. wsparcie wykorzystania OZE</u></b>		
<i>kierunek działania</i>	<i>rezultat / efekt</i>	<i>sposób weryfikacji</i>
zapisy w miejscowych planach zagospodarowania przestrzennego ułatwiające realizację inwestycji z zakresu OZE – wyznaczanie zapisów o możliwości lokalizacji farm wiatrowych, fotowoltaicznych	ograniczanie emisji CO <sub>2</sub> , dywersyfikacja zaopatrzenia energetycznego	M E1
wykorzystanie OZE w budynkach użyteczności publicznej – budowanych i modernizowanych – do produkcji energii elektrycznej i ogrzewania wody	ograniczanie emisji CO <sub>2</sub> , dywersyfikacja zaopatrzenia energetycznego	M E1
budowa budynków użyteczności publicznej w technologii rozwiązań pasywnych	ograniczanie emisji CO <sub>2</sub> poprzez zmniejszenie zapotrzebowania na energię	M E1

### **Zarządzanie - skuteczność przez synergie, partnerstwa i współdziałanie**

Dzięki cyfryzacji, otwartości informacyjnej, kontroli procesów rozwoju oraz dobrych relacjach zewnętrznych gminy możliwe będzie szybsze podejmowanie decyzji i skuteczniejsze zarządzanie gminą.

<b><u>p. cyfryzacja</u></b>		
<i>kierunek działania</i>	<i>rezultat / efekt</i>	<i>sposób weryfikacji</i>
wykorzystanie modelu komunikacji Human Smart City/Village	poprawa dostępu do usług publicznych	M E E1
rozwój usług cyfrowych przez wielomodalne kanały komunikacji (wirtualne/realne – nowy Ratusz)		M E E1
wsparcie i upowszechnianie informacji dotyczących e-usług		E
<b><u>g. otwartość informacyjna</u></b>		
realizacja programu administracja	włączenie społeczne bazujące na otwartości informacji i zaufaniu interesariuszy	M E E1
promowanie powstawania i funkcjonowania lokalnych grup działania		E E1

<b><u>r. dobre relacje zewnętrzne</u></b>		
<i>kierunek działania</i>	<i>rezultat / efekt</i>	<i>sposób weryfikacji</i>
budowanie rozpoznawalności i marki gminy	wzrost rozpoznawalności gminy, silniejsza pozycja w relacjach z partnerami zewnętrznymi	E
utrzymywanie i rozwój relacji w ramach ZIT WOF	dobrze relacje z innymi jednostkami, możliwość	E
budowanie dobrych relacji w ramach obszaru otoczenia CPK	współpracy i lepsza pozycja negocjacyjna gminy	E
<b><u>s. kontrola procesów rozwoju</u></b>		
zapewnienie terenów pod lokalizację nowych funkcji komunalnych (np. centrum gminy, centra lokalne, cmentarz, PSZOK, żłobek, stadion miejski)	ułatwienie procesów zagospodarowania przestrzeni	M E1
terminowy i stały monitoring procesów rozwoju (m.in. stopnia realizacji strategii rozwoju)	harmonijny rozwój zgodnie z założonym planem	M

Źródło: opracowanie własne

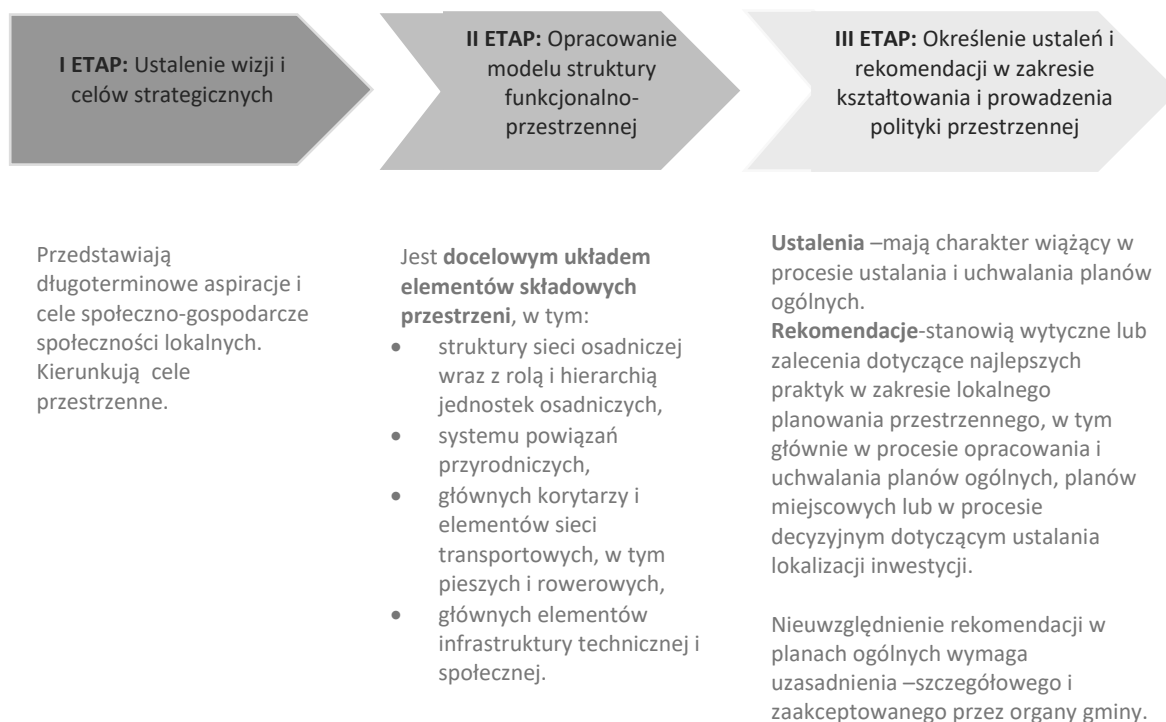
# CZEŚĆ

# PRZESTRZENNA /

# PLANISTYCZNA

## 10. Model struktury funkcjonalno-przestrzennej gminy Brwinów

Jednym z obowiązkowych składników strategii jest model struktury funkcjonalno-przestrzennej gminy, którego zadaniem jest powiązanie wizji, celów strategicznych i sposobów ich realizacji z uwarunkowaniami przestrzennymi oraz kierunkami polityki przestrzennej prowadzonej przez gminę. Wyniki modelu mają przełożenie na określenie ustaleń i rekomendacji w zakresie kształtowania i prowadzenia polityki przestrzennej.



Rys. 7: Proces opracowania Modelu struktury funkcjonalno-przestrzennej gminy Brwinów  
Źródło: opracowanie własne

Model struktury funkcjonalno-przestrzennej ma na celu wskazanie lokalizacji lub zasięgu oddziaływania tych działań, które posiadają wyraźny aspekt przestrzenny i mają wpływ na przestrzeń.

Model struktury funkcjonalno-przestrzennej odzwierciedla przekrój zagadnień strategii rozwoju (diagnostycznych i strategicznych). Podstawą jego opracowania są diagnoza sytuacji społecznej, gospodarczej i przestrzennej (o której mowa w art. 10a ustawy o zasadach prowadzenia polityki rozwoju) oraz cele i kierunki działań przyjęte w strategii rozwoju. Model struktury funkcjonalno-przestrzennej obejmuje w pełni korespondujące ze sobą części: diagnostyczną (uwarunkowania polityki rozwoju na danym terytorium) i strategiczną (kierunki polityki rozwoju względem tego terytorium).

Powiązanie części diagnostycznej oraz strategicznej modelu struktury funkcjonalno-przestrzennej (na podstawie obligatoryjnych elementów modelu gminnego i ponadlokalnego)

<b>Wybrane elementy modelu struktury funkcjonalno-przestrzennej</b>	<b>Część diagnostyczna modelu struktury funkcjonalno-przestrzennej</b>	<b>Część strategiczna modelu struktury funkcjonalno-przestrzennej</b>
<b>struktura sieci osadniczej wraz z rolą i hierarchią jednostek osadniczych</b>	charakterystyka systemu osadniczego danego obszaru (z uwzględnieniem funkcji jednostek osadniczych)	kierunki działań względem systemu osadniczego danego obszaru (np. w zakresie wzmocnienia konkurencyjności i spójności terytorialnej)
<b>system powiązań przyrodniczych</b>	charakterystyka elementów środowiska naturalnego na danym obszarze wraz z formami ochrony przyrody	kierunki działań na rzecz zachowania środowiska naturalnego oraz rozwoju systemu ochrony przyrody
<b>główne korytarze i elementy sieci transportowych</b>	charakterystyka elementów systemu transportowego na danym obszarze	kierunki rozwoju i przekształceń systemu transportowego danego obszaru
<b>główne elementy infrastruktury technicznej i społecznej</b>	charakterystyka głównych elementów infrastruktury technicznej i społecznej na danym obszarze	kierunki rozwoju i przekształceń poszczególnych elementów infrastruktury technicznej i społecznej

Źródło: opracowanie własne

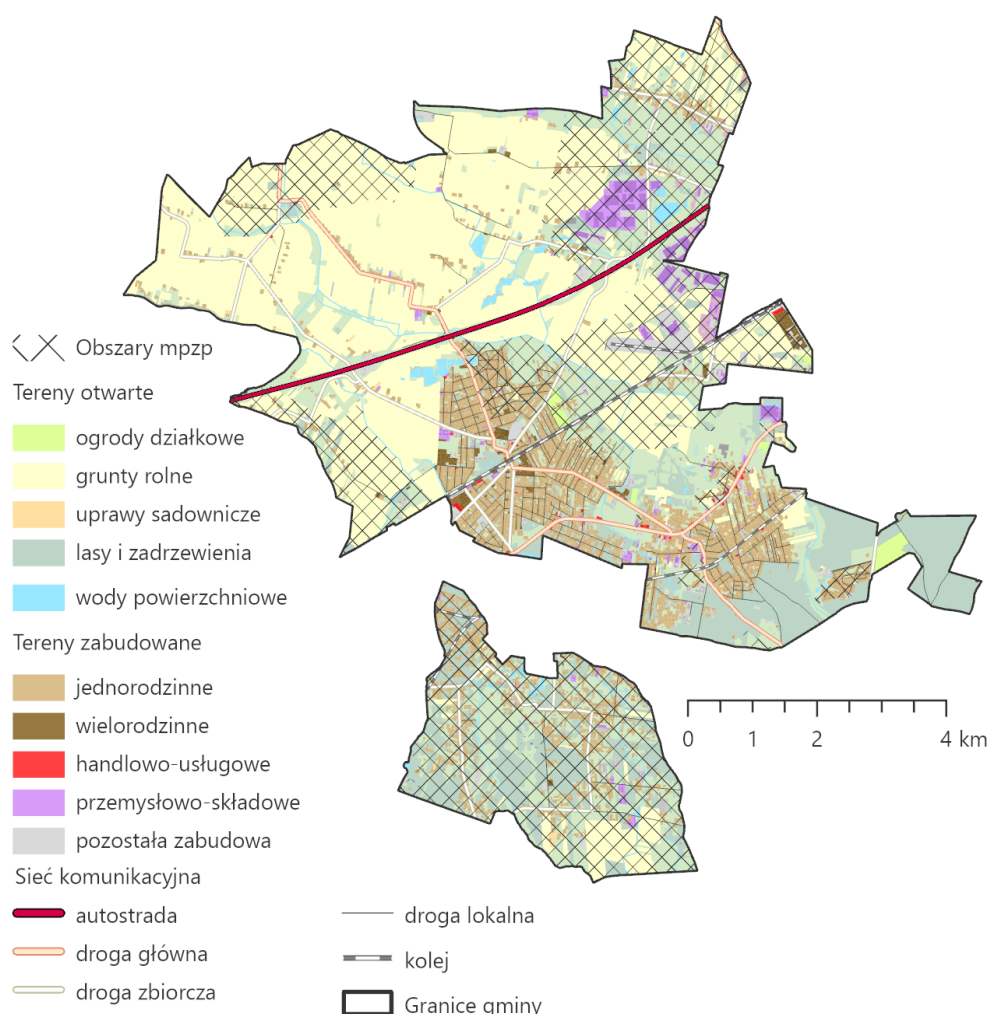
### **10.1. Struktura sieci osadniczej wraz z rolą i hierarchią jednostek osadniczych**

Charakterystyka przestrzenna gminy Brwinów w dużej mierze została ukształtowana przez powstanie kolei warszawsko-wiedeńskiej w połowie XIX w., która dzieli obszar na dwie części. Wokół stacji kolejowej zaczęła się intensywnie rozwijać zabudowa. Ważnym momentem mającym również wpływ na obecny kształt miasta ma okres 20-lecia międzywojennego, gdy w 1927 r. Brwinów uzyskał status letniska. Przeprowadzona wówczas parcelacja wyznaczyła układ tworzący zabudowę o charakterze willowym. W Brwinowie oraz w sąsiadujących miastach Milanówek i Podkowa Leśna chętnie osiedlały się warszawskie elity intelektualne i kulturowe. Brwinów uzyskał prawa miejskie w 1950 roku.

Struktura osadnicza w postaci dominacji niskiej, ekstensywnej zabudowy pośród dużej ilości zieleni utrzymuje się do dziś. Wiele budynków z początku XX wieku i 20-lecia międzywojennego podlega ochronie - jednakże ich stan techniczny bardzo często wymaga poprawy. Udział terenów o typowo wielorodzinnej formie jest stosunkowo nieduży - są to w większości obiekty o typowo współczesnym rodowodzie. Dużym skupiskiem osadniczym są sołectwa Otrębusy i Kanie we wschodniej części gminy, również zdominowane

przez ekstensywną zabudowę jednorodzinną. Obszar na północy to przede wszystkim tereny typowo wiejskie, zdominowane przez krajobraz rolniczy. Rozwijaniu upraw sprzyjają dobre warunki glebowe. Istniejąca zabudowa to w większości typowa ulicówka. W północno-wschodnim fragmencie gminy występują duże tereny przemysłowo-składowe koncentrujące się w sąsiedztwie autostrady A2, w pobliżu granicy z Pruszkowem. Obszary leśne występują głównie w południowej i południowo-wschodniej części gminy. Gmina przedzielona jest strefą ochrony urbanistycznej (Podkowa Leśna).

Obecnie obowiązujące Studium uwarunkowań i kierunków zagospodarowania przestrzennego miasta i gminy Brwinów zostało uchwalone 14 kwietnia 2000 r. Aktualnie 33,26 km<sup>2</sup> gminy pokrywają mpzp, co stanowi ok. 48% powierzchni gminy. W głównej mierze plany miejscowe obowiązują na obszarze wiejskim. Małym pokryciem charakteryzuje się miasto Brwinów oraz Otrębusy i Kanie. Tym samym dla znacznej części gminy polityka przestrzenna realizowana jest w oparciu o decyzje o warunkach zabudowy (wz).



Rys. 8. Struktura funkcjonalno-przestrzenna gminy Brwinów

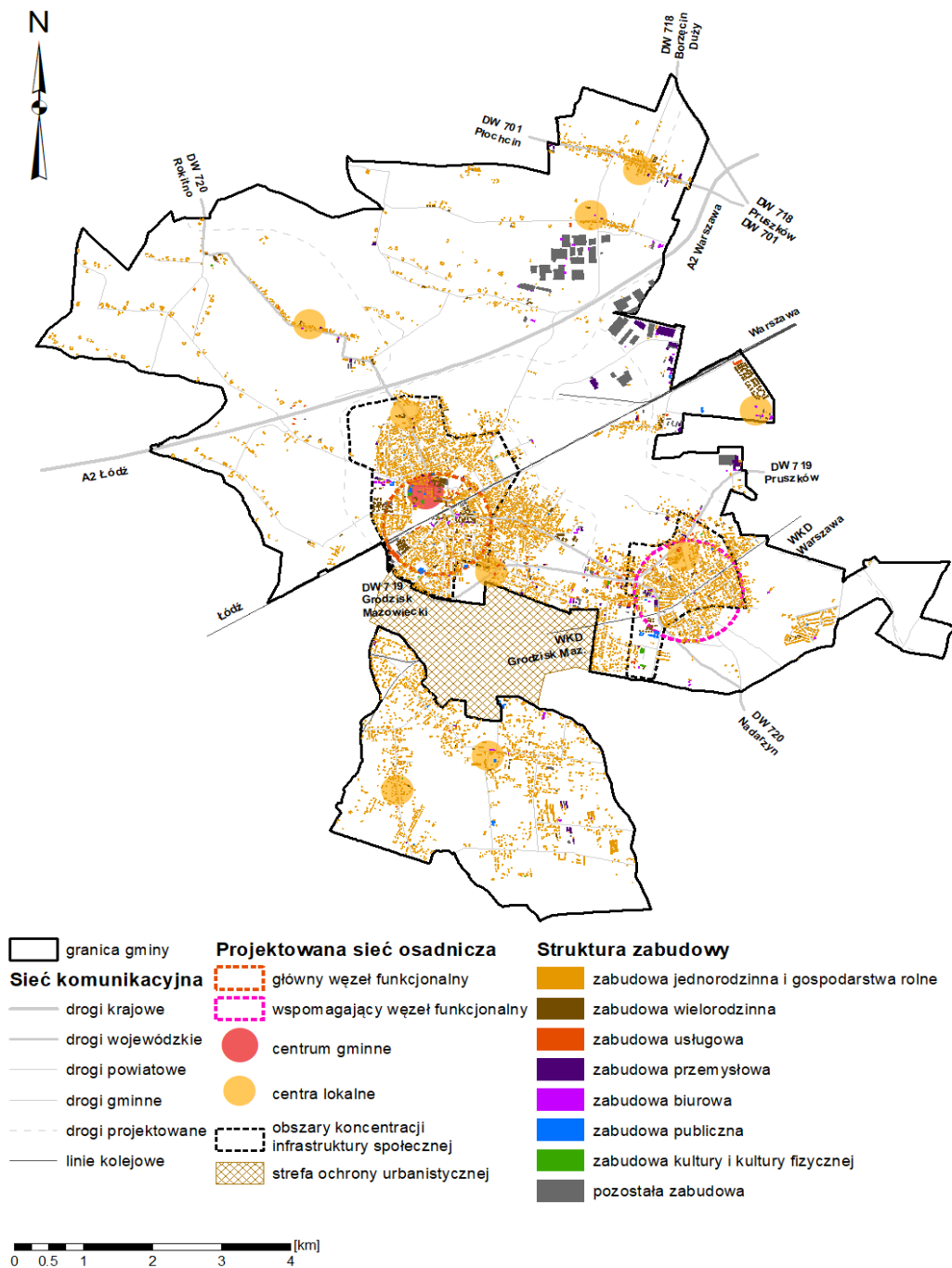
Źródło: opracowanie własne.

Jak wynika z poniższej mapy obrazującej strukturę osadniczą, gmina Brwinów jest podzielona na trzy typy struktury:

- skoncentrowaną, zwartą zabudowę, która ukształtowała się w mieście Brwinów i dwóch sołectwach (Kanie, Otrębusy),
- rozproszoną zabudowę która ukształtowała się w południowej części gminy (Żółwin, Owczarnia) i północnej części (Krosna, Kotowice, Miłęcin),
- rozciągniętą zabudowę wzdłuż obu stron drogi tzw. ulicówka (północna i zachodnia części gminy).

Analiza istniejącej struktury osadniczej Brwinowa pozwala wskazać role i hierarchię jednostek osadniczych. Poniższa mapa prezentuje podział hierarchiczny:

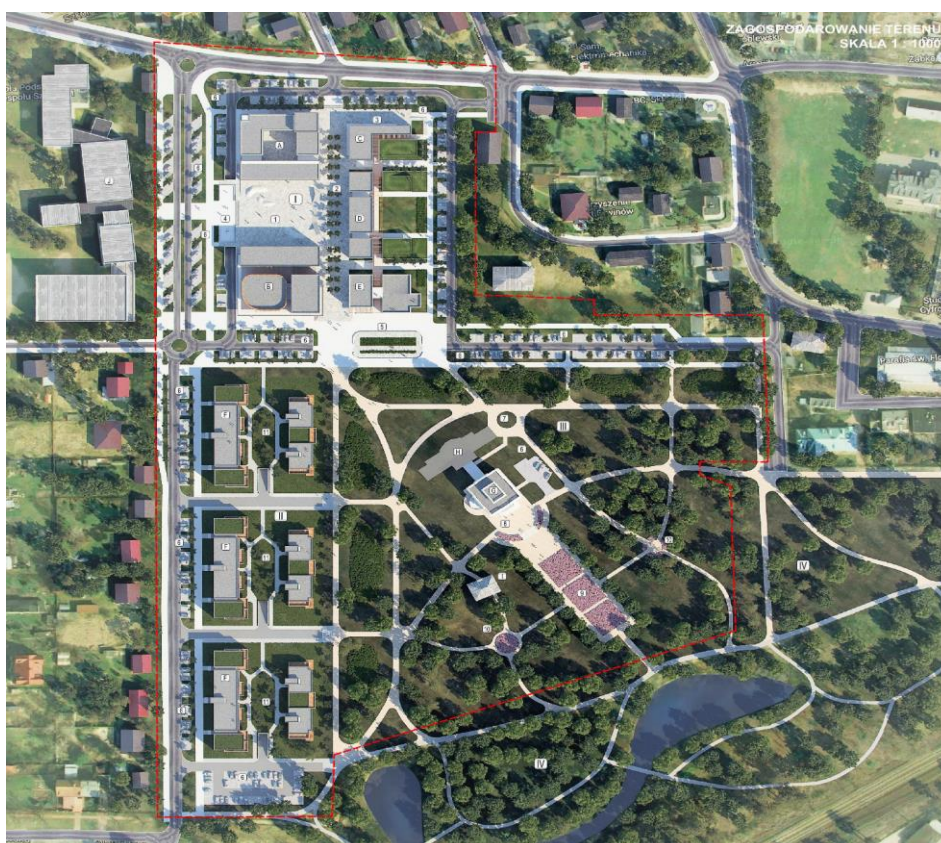
- główny węzeł funkcjonalny, którego elementem jest centrum gminne - jako miejsca koncentracji usług, infrastruktury społecznej i zabudowy mieszkaniowej o dominującej roli i znaczeniu dla administracyjnego i funkcjonalnego rozwoju gminy,
- wspomagający węzeł funkcjonalny, którego elementem jest centrum lokalne - jako miejsca uzupełnienia usług, infrastruktury społecznej i zabudowy mieszkaniowej o wspomagającej roli i znaczeniu dla rozwoju gminy,
- centra lokalne - jako miejsca integracji społecznej i rekreacji, które zapewniają dobre warunki życia na terenach wiejskich.



Rys. 9. Charakterystyka struktury osadniczej Brwinowa i kierunki działań w tym obszarze

Źródło: Opracowanie własne

Ważnym zadaniem w najbliższych latach będzie przekształcenie przestrzenne centrum Brwinowa położonego w kwartale ograniczonym ulicami: Przejazd, marsz. J. Piłsudskiego i Dworską a od południowej strony - granicą Parku Miejskiego. Planuje się na tym terenie realizację nowej zabudowy o charakterze użyteczności publicznej i ogólnodostępnej przestrzeni publicznej. Docelowo obszar ma stać się nowym centrum miasta, w ramach którego powstają: nowy ratusz, sala widowiskowa i centrum usług społecznych położone wokół placu miejskiego umożliwiającego organizację imprez gminnych. Z kolei, w sąsiedztwie zrewaloryzowanego Pałacu Kultury przewiduje się budowę kameralnej sali widowiskowej oraz zagospodarowanie zadrzewionej części przed pałacem z budową alei na osi pałacu w kierunku śródka stawu w Parku Miejskim.



Rys. 10 Zagospodarowanie terenów wg koncepcji  
Źródło: Opracowanie własne

## 10.2. System powiązań przyrodniczych

Występujące w Gminie Brwinów formy ochrony przyrody to:

- Warszawski Obszar Chronionego Krajobrazu,
- 53 pomniki przyrody w formie pojedynczych drzew, grup drzew, alei i szpalerów (łącznie: 476 drzew i 1 głąz narzutowy).

Warszawski Obszar Chronionego Krajobrazu utworzono zgodnie z Rozporządzeniem Wojewody Warszawskiego z dnia 29 sierpnia 1997 roku. Obszar ten jest układem powiązanych ze sobą terenów w województwie mazowieckim wyróżniających się krajobrazowo, o zróżnicowanych cennych ekosystemach. Obejmuje tereny dolin rzecznych Wisły i Narwi wraz z doływami oraz towarzyszącymi im kompleksami lasów. Warszawski Obszar Chronionego Krajobrazu tworzy otulinę dla terenów objętych wyższą formą ochrony przyrody.

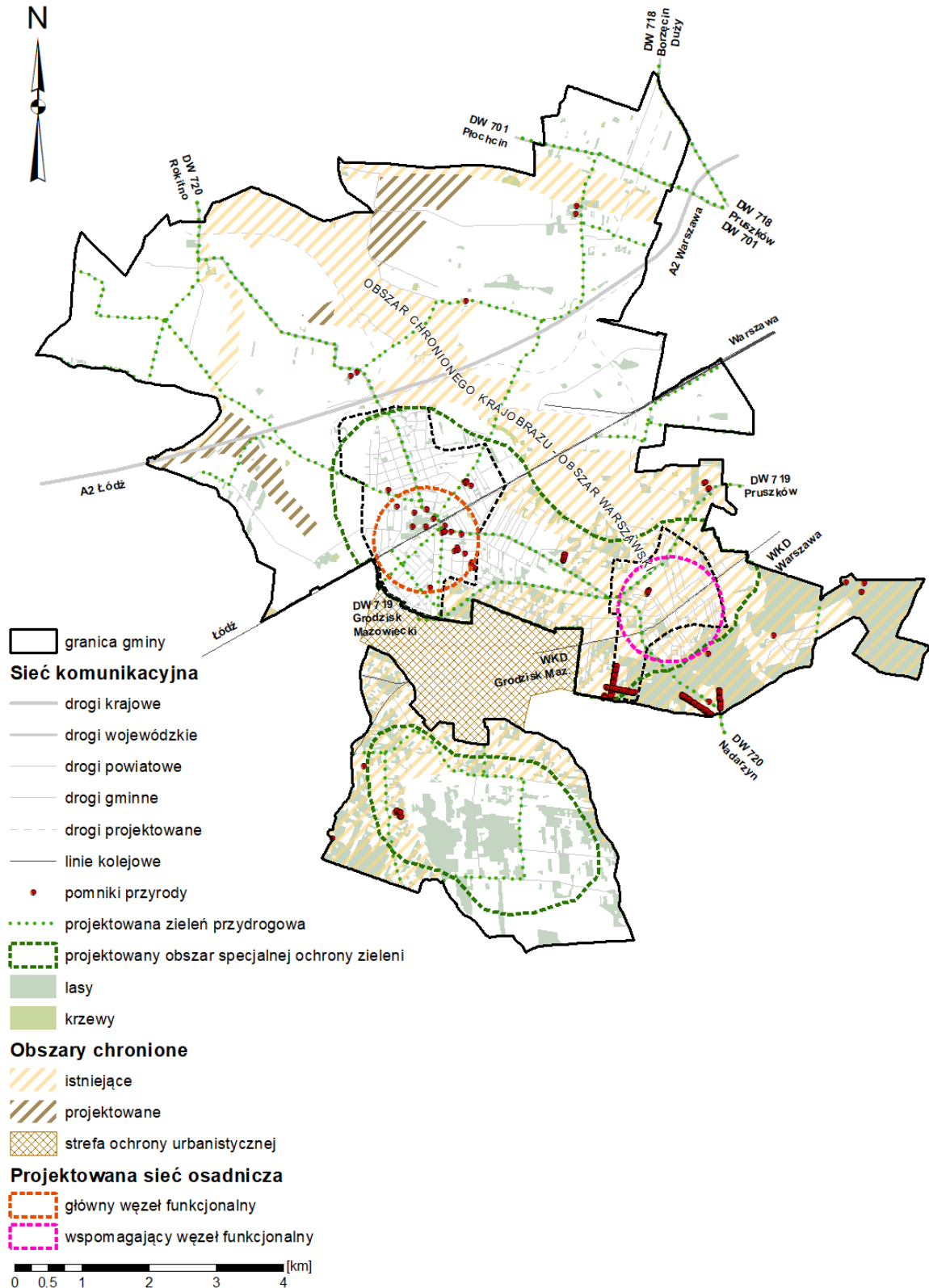
dy. Obejmuje on również obszary występowania pomników przyrody i zabytkowych parków. Pełni rolę systemu korytarzy ekologicznych, których zadaniem jest swobodne rozprzestrzenianie się gatunków. Fragment Warszawskiego Obszaru Chronionego Krajobrazu znajdujący się na terenach Gminy Brwinów obejmuje dolinę Utraty, Rokitnicy i Zimnej Wody, rejon Kań i Otrębus w południowo-wschodniej części Gminy oraz zachodnią i północną część Żółwina. Przez obszar Gminy Brwinów przebiega korytarz ekologiczny łączący Kampinoski Park Narodowy z Chojnowskim Parkiem Krajobrazowym. Ciąg ten przebiega z północnego wschodu na południowy zachód i ma duże znaczenie ekologiczne dla całego obszaru. Przebiegają tu również inne korytarze ekologiczne o znaczeniu ponadlokalnym, których przebieg stanowią doliny Utraty, Rokitnicy i Zimnej Wody.

Na obszarze Gminy Brwinów występuje duża liczba pomników przyrody, które są poddawane koniecznym zabiegom pielęgnacyjnym. Zakładane są również tereny zieleni przez Gminę, a także wspierane są takie tereny zakładane przez placówki oświatowe. Przeznacza się też nowe tereny pod zalesienia, choć sama Gmina nie prowadzi zalesień. Problemem pozostaje niski wskaźnik lesistości, wynikający z typowo rolniczego, historycznego zagospodarowania gminy.

Na poniższej mapie tj. Rys. 11 zobrazowana została charakterystyka systemu powiązań przyrodniczych oraz kierunki zmian w tym zakresie. Na mapie został wskazany obszar chronionego krajobrazu – obszaru warszawskiego oraz miejsca lokalizacji pomników przyrody a także wskazano miejsca powiększenia obszarów chronionych a także wskazano miejsca specjalnej ochrony zieleni w duchu koncepcji miasta-ogrodu. Obszary specjalnej ochrony zieleni zostały wskazane poglądowo i mają z założenia służyć podejmowaniu działań inwestycyjnych z uwzględnieniem priorytetu dla ochrony zieleni a także priorytetu dla zwiększania terenów zieleni i projektowania nasadzeń wzdłuż ciągów komunikacyjnych. Tworzenie zielonych korytarzy jest ściśle związane z ideą „zielonej infrastruktury” promującą sieć zdrowych ekosystemów. W jej skład wchodzi zachowane lub stworzone naturalne i półnaturalne ekosystemy. Zielone korytarze powinny stanowić przestrzenie publiczne łączące różne części miasta ze sobą. Warto wykorzystać stare, istniejące ciągi w mieście i przywrócić ich funkcje, przekształcając w atrakcyjne ciągi piesze. Podejście to jest zgodne z założeniami Strategii Rozwoju terenów zieleni na obszarze Podwarszawskiego Trójmiasta Ogrodów, którego Brwinów jest częścią. Inicjatywa wyznacza priorytet dla terenów zieleni, dzięki którym rozwijana jest koncepcja miasta-ogrodu E. Hovarda. Jest ona również zachowana w prezentowanej poniżej mapie (Rys. 11) charakterystyki systemu powiązań przyrodniczych.

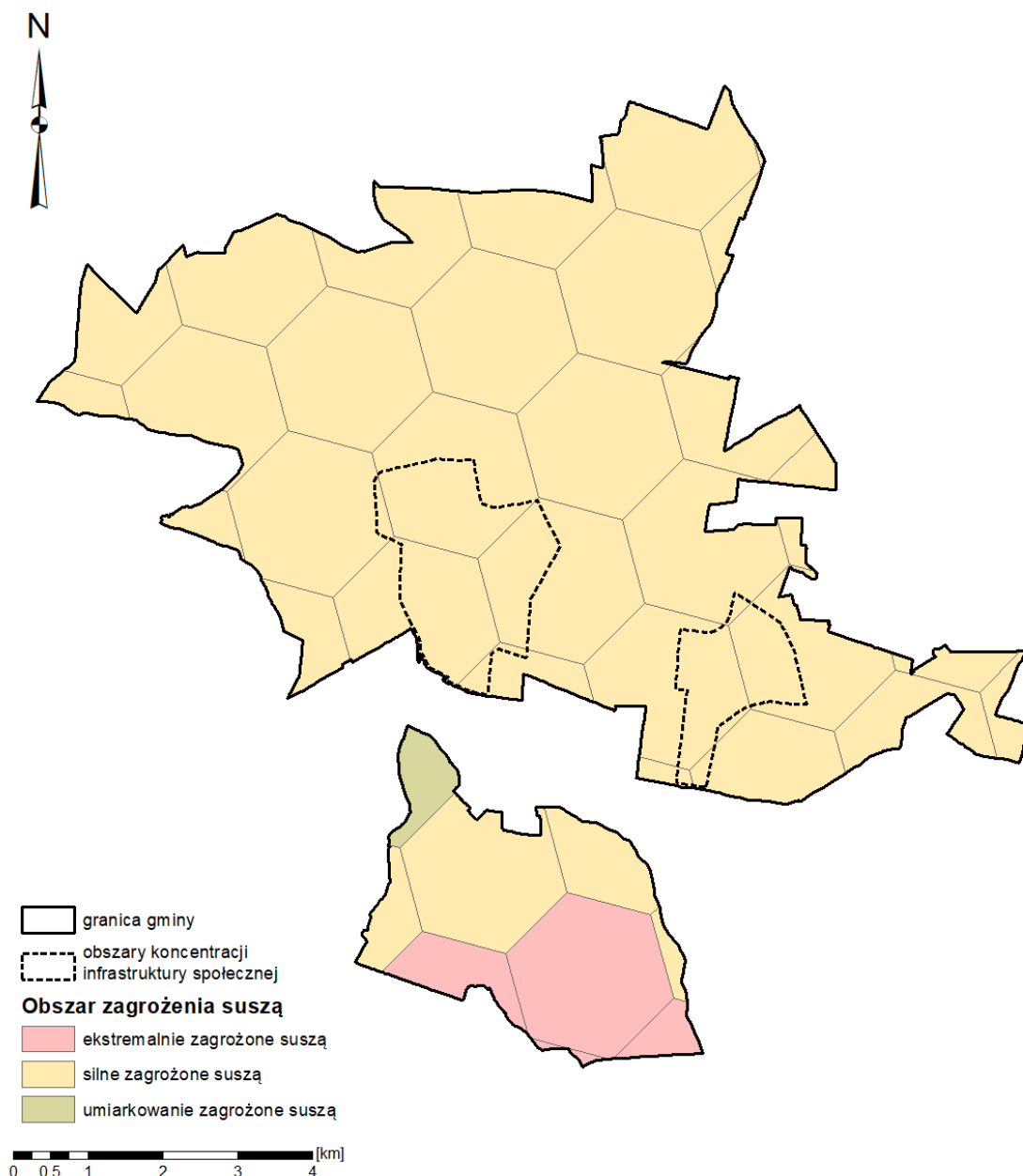
Strefy specjalnej ochrony zieleni zostały wskazane w środkowej i południowej części gminy Brwinów, ponieważ w tych miejscach następuje rozwój zabudowy, który powinien być realizowany w sposób zrównoważony tj. z uwzględnieniem priorytetu dla zachowania, odtworzenia zieleni lub uzupełnienia zieleni.





Rys. 11. Charakterystyka systemu powiązań przyrodniczych i kierunki działań w tym obszarze  
 Źródło: Opracowanie własne.

Jak wynika z mapy zagrożeń suszą większość obszaru gminy jest silnie zagrożona suszą a południowa część gminy jest ekstremalnie zagrożona suszą.



Rys. 12. Charakterystyka obszaru zagrożenia suszą  
 Źródło: Opracowanie własne.

### 10.3. Główne korytarze i elementy sieci transportowych

System komunikacyjny gminy Brwinów opiera się w podstawowym stopniu o drogi kołowe i kolej PKP i WKD. Znaczenie ponadlokalne ma przede wszystkim autostrada A2, docelowo łącząca wschodnią i zachodnią granicę Polski. Obecność drogi tej klasy stwarza doskonałe warunki do rozwoju działalności gospodarczej z zakresu logistyki. Umożliwia również komfortowe połączenie z Warszawą w kierunku wschodnim oraz m.in. z Łodzią i Poznaniem w kierunku zachodnim. Wjazd na autostradę jest możliwy przez węzły znajdujące się tuż poza granicą gminy w Pruszkowie i m. Tłuste k. Grodziska Mazowieckiego.

Ważną trasą jest również droga wojewódzka nr 720, przecinająca centrum Brwinowa, łącząca Nadarzyn z Błoniem. Trasa umożliwia dojazd do trasy S8 w Nadarzynie, DW nr 719 lub DK nr 92 w Błoniu. Drugą drogą kategorii wojewódzkiej jest DW nr 719, biegnąca od Warszawy, przez Pruszków, Brwinów i Grodzisk Mazowiecki w kierunku Żyrardowa i Skierniewic. Pozostałe drogi w gminie mają niższe kategorie i obsługują

głównie lokalny ruch samochodowy – za wyjątkiem DP nr 3111W z Brwinowa przez Mosznę do Parzniewa (przenoszącej ruch mieszkańców Brwinowa, Milanówka i Podkowy Leśnej do/z węzła A2 Pruszków) oraz DP nr 3107W (przenoszącej ruch z/do Nadarzyna przez Strzeniówkę, Kanie i Komorów do/z Pruszkowa).

Komunikacja kolejowa w gminie Brwinów odbywa się 2 liniami kolejowymi. Pierwsza z linii ozn. Nr 447 Warszawa Włochy - Grodzisk Mazowiecki, posiada przystanki w Brwinowie i Parzniewie. Zapewnia przede wszystkim dogodny dojazd w czasie niespełna 30 min do centrum Warszawy. Umożliwia również podróż w dalsze regiony Polski w kierunku wschodnim. Drugą z linii kolejowych przebiegających przez gminę Brwinów, w południowej części, jest Warszawska Kolej Dojazdowa (WKD) łącząca Grodzisk Mazowiecki z Warszawą. Jest jedną z najstarszych i najbardziej charakterystycznych linii kolejowych w Polsce. Na terenie gminy znajdują się 3 przystanki WKD: Kanie Helenowskie, Otrębusy i Kazimierówka (w Owczarni - na granicy z Milanówkiem). Dojazd do Warszawy WKD zajmuje ok. 50 min.

Publiczna komunikacja autobusowa funkcjonująca na terenie gminy Brwinów jest zapewniona zarówno w skali gminy, jak i powiatu. Gmina nie ma własnego przewoźnika i jest obsługiwana m.in. przez Grodzkie Przewozy Autobusowe oraz prywatnych przewoźników.

Istniejąca sieć tras rowerowych koncentruje się głównie na łączeniu terenów podmiejskich z centrum Brwinowa oraz połączeniami z Podkową Leśną, Milanówkiem i Pruszkowem. Plany inwestycyjne w tym zakresie zakładają przede wszystkim stworzenie połączenia rowerowego w kierunku Czubina do granic Błonia oraz z Otrębus do Nadarzyna. Przebieg planowanych nowych tras rowerowych dla Brwinowa został również przewidziany na poziomie regionalnym jako element trasy o znaczeniu regionalnym. Na poziomie regionalnym przewidziana jest trasa rowerowa wzdłuż linii kolejowej Warszawa – Łódź (zgodnie ze standardami infrastruktury rowerowej i koncepcji tras rowerowych wskazanych do realizacji w perspektywie 2030 w województwie mazowieckim) oraz wzdłuż WKD (zgodnie z *Planem Zagospodarowania Przestrzennego Województwa Mazowieckiego*).

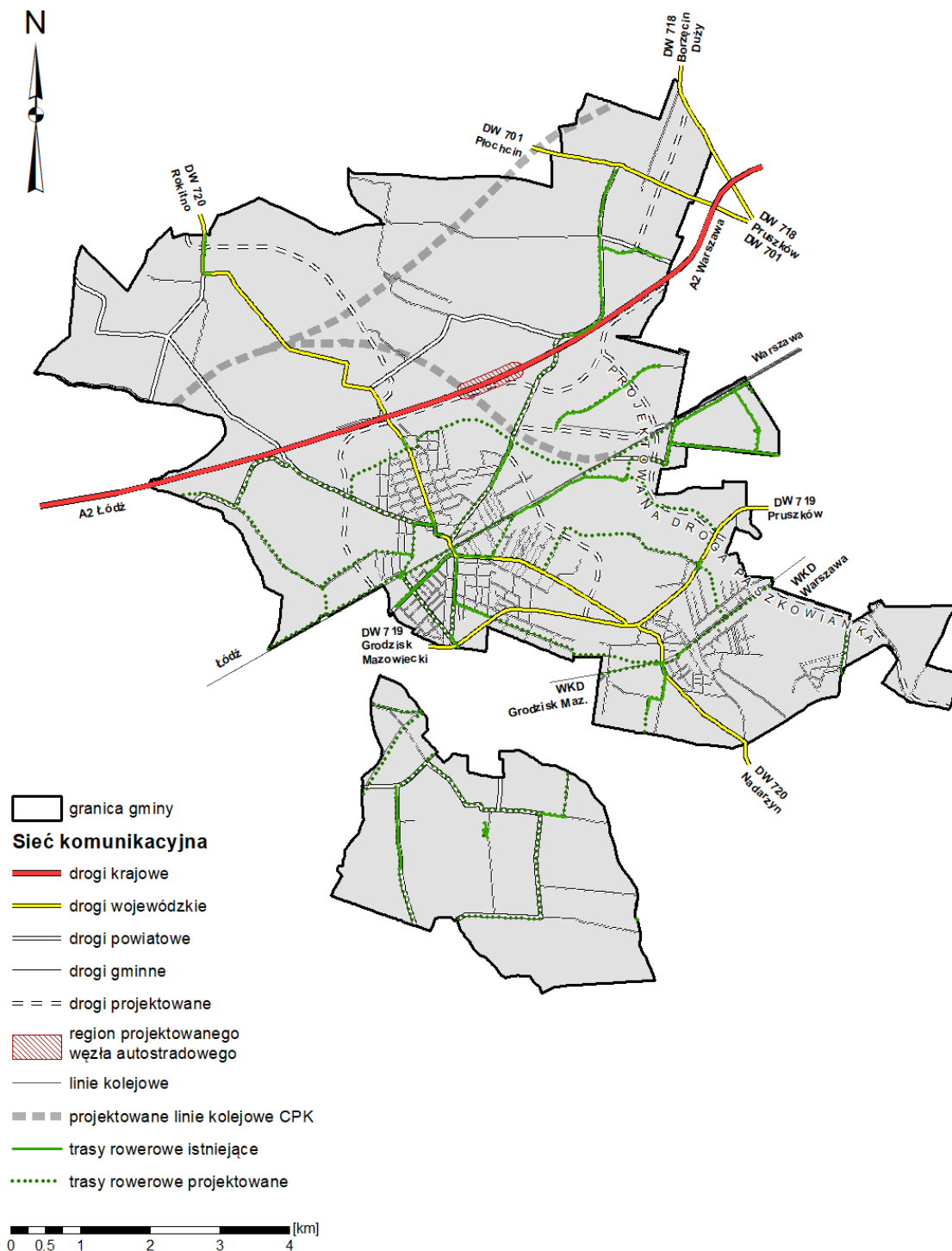
Plany inwestycyjne gminy zakładają przebudowę licznych dróg w granicach gminy. Istotnymi usprawnieniami w przekraczaniu torowiska kolejowego ma być budowa kładki pieszo-rowerowej w ciągu ul. Jana III Sobieskiego i ul. Komorowskiej oraz budowa tunelu drogowego pod torami wraz z odcinkiem dróg ul. Powstańców Warszawy i ul. Pruszkowskiej. Regionalne inwestycje zakładają budowę nowej drogi wojewódzkiej (tzw. Paszkowianki) przebiegającej we wschodniej części gminy Brwinów - poza terenami zabudowanymi. Inwestycja w granicach gminy ma być realizowana w 2 etapach. Droga ta przejmie znaczną część ruchu tranzytowego z drogi nr 720, gdzie przekroczenia natężenia ruchu kołowego paraliżują Otrębusy i Brwinów oraz z drogi powiatowej nr 3111W Brwinów-Moszna-Domaniew i drogi wojewódzkiej nr 701 w Domaniewie i Domaniewku i tym samym poprawi warunki życia w tych miejscowościach.

Planowana jest poprawa dostępności do autostrady A2 poprzez budowę nowego węzła w rejonie Brwinowa.

Studium zakłada również stworzenie dodatkowych tras łączących:

- DW nr 720 ul. Pszczelińską na granicy Brwinowa i Otrębus z ul. Pruszkowską a następnie poprzez planowany tunel pod torami kolejowymi z DP nr 3111W ul. Powstańców Warszawy,
- DW nr 719 ul. Królewską w Milanówku poprzez planowany wiadukt drogowy nad torami PKP z DP nr 4108W ul. marsz. J. Piłsudskiego a następnie DW nr 720 ul. Biskupicką w Brwinowie.

Inwestycją o największej skali jest planowany przebieg nowej linii kolejowej realizowanej w ramach powstawania Centralnego Portu Komunikacyjnego. Główna linia ma przebiegać w północnej części gminy, powstać mają również odnogi łączące nową linię z istniejącym połączeniem nr 1 Warszawa-Łódź w Parzniewie oraz nr 2 Warszawa-Poznań w Ożarowie Mazowieckim.

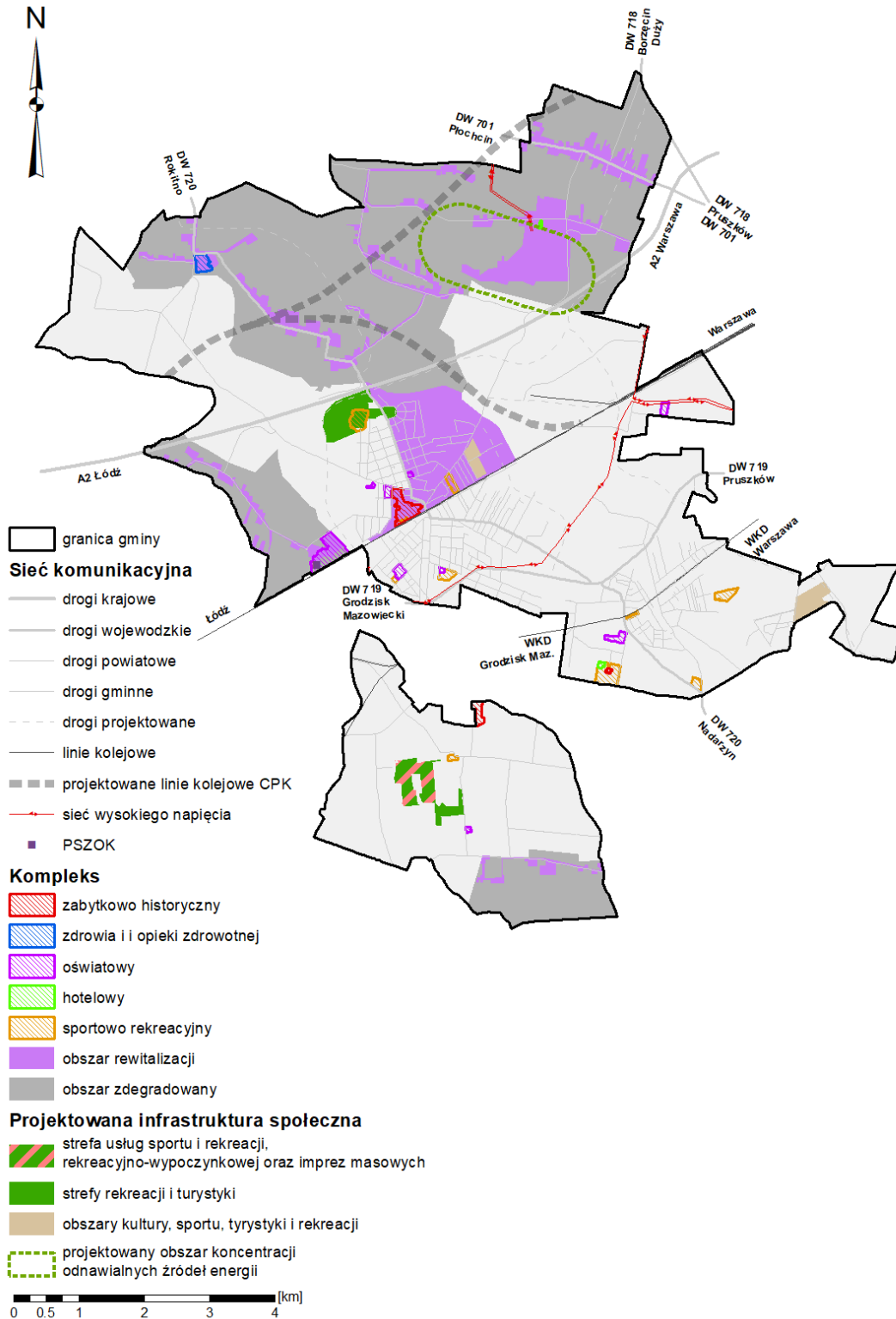


Rys. 13. Charakterystyka korytarzy i elementów sieci komunikacyjnej i kierunki działań w tym obszarze  
 Źródło: Opracowanie własne.

#### 10.4. Główne elementy infrastruktury technicznej i społecznej

Poniższa mapa (Rys. 14) obrazuje lokalizację kompleksów zabytkowych, obiektów użyteczności publicznej, obiektów wsparcia rekreacji, które zlokalizowane są w centralnej części gminy. Na mapie zostały wskazane również obszar zdegradowany oraz obszar rewitalizacji, których dominacja znajduje się w północnej i środkowej części gminy.

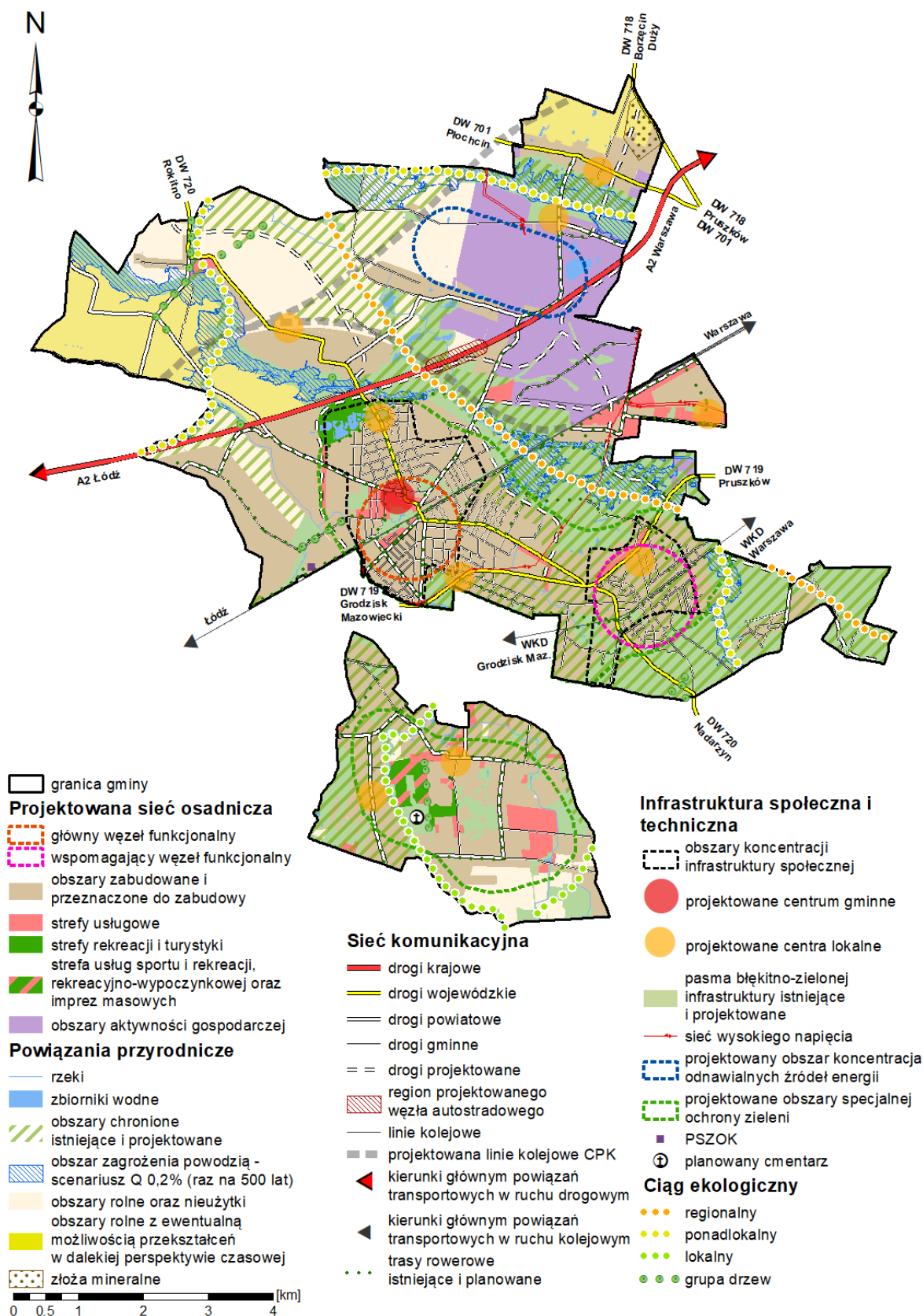
Potrzeba wsparcia rozwoju zielonej energii w gminie wymusiła również konieczność zaplanowania obszaru koncentracji odnawialnych źródeł energii. Wskazanie takiego obszaru ma zapobiec rozproszeniu lokalizacji OZE na terenie gminy i zaplanować założenia dla polityki energetycznej gminy. Wskazany obszar znajduje się w sąsiedztwie sieci wysokiego napięcia co umożliwi podłączenie nowych instalacji.



Rys. 14. Charakterystyka głównych elementów infrastruktury technicznej i społecznej, kierunki działań w tym obszarze

Źródło: Opracowanie własne.

## 10.5. Model struktury funkcjonalno-przestrzennej



Rys.15. Model funkcjonalno-przestrzenny Brwinowa wraz z OSI (centrum gminne, centrum lokalne)

Źródło: opracowanie własne.

Model prezentuje cztery kluczowe elementy, których charakterystyka i kierunki rozwoju przestrzennego zostały przedstawione na mapach zamieszczonych powyżej, tj. rys. 9 - 15, dotyczących:

- struktury sieci osadniczej wraz z rolą i hierarchią jednostek osadniczych, gdzie wskazano kierunki rozwoju oparte na trzech elementach, w tym na dwóch węzłach funkcjonalnych (główny i wspomagający). Główny węzeł funkcjonalny jest powiązany z centrum gminnym, węzeł wspomagający jest powiązany z centrum lokalnym a także wskazano indywidualne centra lokalne. Centrum gminne i centrum lokalne zostały wskazane również jako obszary OSI.
- systemu powiązań przyrodniczych, gdzie wskazano kierunek rozwoju oparty na specjalnym obszarze ochrony zieleni wraz z rozwojem błękitno-zielonej i zielonej infrastruktury oraz zwiększeniu powierzchni obszarów chronionych,
- głównych korytarzy i elementów sieci transportowych, gdzie wskazano projektowe drogi oraz trasy rowerowe,
- głównych elementów infrastruktury technicznej i społecznej, gdzie kierunek rozwoju przestrzennego oparty został na wskazaniu obszaru koncentracji infrastruktury społecznej oraz obszaru koncentracji odnawialnych źródeł energii.

Jednocześnie należy wskazać, że wszystkie szczegółowe kierunki rozwoju przestrzennego Brwinowa zostały zamieszczone na rysunku modelu (Rys. 15).

## **11. Rekomendacje w zakresie polityki przestrzennej - zasady i kierunki polityki**

Polityka przestrzenna powinna dążyć do równoważenia celów rozwoju z celami ochronnymi w sferze środowiskowej, czy też dla zachowania rezerw terenowych pod spodziewane przyszłe inwestycje. Jej zadaniem jest też minimalizacja konfliktów powstających na tle wykorzystania najbardziej atrakcyjnych miejsc i obszarów, z nadrzędnością interesów wspólnoty nad interesami podmiotów prywatnych. W wyniku takiej polityki wszyscy użytkownicy przestrzeni powinni uzyskać maksimum korzyści, jakie są w danych warunkach możliwe do osiągnięcia. Jednak proces osiągania równowagi pomiędzy różnymi celami i chcącymi je osiągnąć podmiotami jest dość złożony i trudny. Sprzyja mu jednak jasna wizja wspólnej przyszłości, którą niesie strategia rozwoju. Stąd integracja dokumentów, dotyczących rozwoju społeczno-gospodarczego z ustaleniami w zakresie polityki przestrzennej, ma kluczowe znaczenie dla osiągania bardziej ambitnych celów rozwojowych.

Tak jest też w przypadku Brwinowa. W modelu struktury funkcjonalno-przestrzennej przewidziano utrzymanie równowagi środowiskowej przy znaczącym rozwoju terenów produkcyjno-usługowo-składowych. Ich koncentracje znajdują się na wschodnich obrzeżach gminy, wypierając tereny rolne. Powiązania wewnętrzne realizowane są poprzez dwie zasadnicze grupy infrastruktury:

- infrastrukturę techniczną w postaci dróg, kolei i zaopatrzenia w media;
- infrastrukturę błękitno-zieloną, zapewniającą ciągłość terenów zielonych i wysoki standard ich dostępności dla mieszkańców - jako ważnego elementu działań mitygacyjnych i adaptacyjnych do zmian klimatycznych.

Z punktu widzenia rozwoju społeczności lokalnej duże znaczenie ma rozwój centralnej części Brwinowa oraz równoległe lokalnych centrów rozwoju. W centrum miasta podjęto już szczegółowe działania, mające na celu nadanie temu obszarowi jego oczekiwanej roli społecznej, kulturalnej i ekonomicznej. Ustalenia

strategii wspierają ten proces. Centra lokalne natomiast wspierają realizację idei obszaru miasta-ogrodu, gdzie większość usług podstawowych oraz miejsc pracy dostępna jest w zasięgu dojścia pieszo. Usługi wyższego rzędu powinny być dostępne dla wszystkich mieszkańców, zlokalizowane głównie w obszarze centrum, osiągalne przy wykorzystaniu różnych form zrównoważonej mobilności.

Przyjęty dla realizacji strategii model struktury funkcjonalno-przestrzennej stanowi kontynuację idei zawartych w studium uwarunkowań i kierunków zagospodarowania przestrzennego miasta i gminy Brwinów.

#### **11.1. Zasady ochrony środowiska i jego zasobów, w tym ochrony powietrza, przyrody i krajobrazu**

1. Ze względu na to, że część gminy znajduje się w obrębie Warszawskiego Obszaru Krajobrazu Chronionego (dolina Utraty, Rokitnicy i Zimnej Wody, Las Młochowski, rejon Kań i Otrębus w południowo-wschodniej części gminy oraz zachodnia i północna część Żółwina), konieczne jest stosowanie się do zakazów, nakazów i ograniczeń - zgodnie z rozporządzeniem odnoszącym się do jego istnienia.
2. Na obszarze gminy występują zarówno lasy państwowe, jak i prywatne. Największe kompleksy w Otrębusach, Kaniach, rejonie Popówka i Żółwinie tworzą wspólny zespół leśny powiązany z Lasem Młochowskim. Inną charakterystyczną grupę stanowią tereny leśne na gruntach prywatnych o parcelacji typowej dla zabudowy mieszkaniowej jednorodzinnej – tereny przyległe do Podkowy Leśnej w Brwinowie, Otrębusach i Owczarni, lasy państwowe i prywatne, położone centralnie w stosunku do urbanizującego się Żółwina, a także szereg innych terenów leśnych położonych w sposób rozproszony.
3. Cennym elementem, urozmaicającym krajobraz głównie rolniczej części gminy, są aleje śródpolne i szpalery drzew przy drogach oraz aleje śródleśne przy drogach obecnie leśnych (posadzone w okresie międzywojennym wzdłuż dróg w sąsiedztwie wówczas gruntów rolnych, zalesionych następnie po II wojnie światowej).

#### **11.2. Ustalenia i rekomendacje w zakresie kształtowania i prowadzenia polityki przestrzennej**

1. Zrównoważone gospodarowanie zasobami środowiska naturalnego gminy: poprawa jakości powietrza i ograniczanie źródeł emisji zanieczyszczeń, ochrona oraz renaturyzacja cieków i zbiorników wodnych, zachowanie i ochrona terenów otwartych, a także roślinności naturalnej i półnaturalnej.
2. Rozwój proekologiczny, któremu powinny podlegać wszystkie przemiany społeczne, przestrzenne i gospodarcze gminy, a także zachowanie, ochrona i rewitalizacja przyrodniczo-kulturowo-krajobrazowych walorów gminy z wykorzystaniem ich dla celów rekreacji i wypoczynku.
3. Stosowanie się do zakazów, nakazów i ograniczeń zgodnie z rozporządzeniem dotyczącym ochrony Warszawskiego Obszaru Krajobrazu Chronionego.
4. Prowadzenie działań z zakresu adaptacji do zmian klimatu, promowanie rozwiązań z zakresu błękitno-zielonej i zielonej infrastruktury, wprowadzenie zapisów dotyczących adaptacji i mitygacji w nowopowstających planach zagospodarowania i innych adekwatnych dokumentach.
5. Wzrost retencji wodnej na terenie gminy, ochrona lokalnych zbiorników wodnych i uwzględnianie błękitno-zielonej infrastruktury w ramach nowych inwestycji.
6. Ochrona bezpośredniej otuliny cieków wodnych z brakiem możliwości zabudowy kubaturowej (wyjątki: obiekty związane z rekreacją, sportem i wypoczynkiem).
7. Zachowanie i ochrona ważnych elementów systemu przyrodniczego gminy, a także kluczowych korytarzy ekologicznych łączących obszary o znaczeniu lokalnym i ponadlokalnym, umożliwiając swobodną migrację gatunków – dolin rzecznych, obszarów wodnych, obszarów leśnych.
8. Ochrona terenów otwartych i innych obszarów cennych przyrodniczo przed nadmiernym rozwojem zabudowy, a także ochrona bioróżnorodności biologicznej i zrównoważone wykorzystanie zasobów przyrody.
9. Ochrona zieleni wysokiej, zwłaszcza starodrzewu, wzbogacającego krajobraz i stanowiącego schronienie dla ptaków i drobnej zwierzyny.
10. Ochrona terenów z najlepszymi klasami gleb przed zabudową.
11. Podtrzymanie dotychczasowej ochrony prawnej obiektów cennych przyrodniczo, a także ochrona innych obiektów cennych przyrodniczo.



12. Podjęcie działań w zakresie zmniejszania poziomu zanieczyszczeń i innych uciążliwości – zanieczyszczenia powietrza, gleb, hałasu, zanieczyszczenia światłem – poprzez promowanie odnawialnych źródeł energii, termomodernizacji, transportu publicznego oraz stosowanie inteligentnych systemów oświetlenia, w tym oświetlenia nie zanieczyszczającego nadmiernie nocnego nieba i nie dezorientującego nocnych owadów.
13. Ochrona walorów i dziedzictwa krajobrazu kulturowego gminy, zwłaszcza zabytkowych alei śródpolnych i szpalerów drzew przy drogach, ogrodów przydomowych, zieleni śródpolnej, a także uzupełnianie zieleni na tych obszarach oraz na obszarach nowej zabudowy, zwłaszcza w zakresie zieleni wysokiej.
14. Należy chronić rejon gminy o wyjątkowych walorach krajobrazowych, znajdujące się na terenie gminy liczne pojedyncze drzewa, aleje, szpalery i grupy drzew będących pomnikami przyrody - w przypadku takich miejsc należy szczególnie rozważać propozycje działań takich jak np. zalesienia, nawet jeśli ich potrzeba nie wynika wprost z opracowań ekofizjograficznych.
15. Należy zachować i chronić istniejące drzewa w podejmowanych procesach inwestycyjnych, a jeśli nie będzie to możliwe - nakładać obowiązek tzw. rekompensaty przyrodniczej.
16. Szczególną ochroną powinny być objęte także gminne węzły krajobrazowe wraz ze specyficznym dla każdego z węzłów układem elementów, takich jak: historyczny układ dróg, wartościowa zieleń wysoka, ukształtowanie terenu, przebieg cieków wodnych, skala i charakter zabudowy, występujące obiekty zabytkowe oraz obiekty kultu i pamięci narodowej.
17. Ochronie powinny zostać poddane wszystkie źródła i rejon źródłiskowe, również okresowe, a także wszystkie lokalne ciek wodne.
18. Ochronie powinny podlegać ciągi ekologiczne - zwłaszcza regionalny ciąg ekologiczny łączący Kampinoski Park Narodowy z Chojnowskim Parkiem Krajobrazowym oraz ciągi ekologiczne o znaczeniu ponadlokalnym przebiegające przez obszar gminy. W przypadku inwestycji liniowych należy zwracać szczególną uwagę na konieczność zapewnienia ciągłości ciągów ekologicznych, poprzez nakładanie obowiązku budowy przejść dla zwierząt.
19. Szczególnej ochronie podlegają liczne pomniki przyrody, w większości drzewa (położone na terenie Brwinowa, Biskupic, Grudowa, Helenówka, Krosna, Moszny, Otrębus i Owczarni), a także głaz narzutowy (granit „Czerwony Kamień”) położony obok torów kolejowych w Grudowie i śródleśne torfowisko typu wysokiego „Żurawiec” o powierzchni 0,6 ha znajdujące się w Kaniach na przedłużeniu ul. Sosnowej. Ochrona tych obiektów jest bezwzględnie nakazana, a w promieniu 15-metrowej strefy ochronnej wszelka działalność projektowa, lokalizacyjna, inwestycyjna i wykonawcza wymaga uzgodnienia z Wojewódzkim Konserwatorem Przyrody.
20. Ochronie powinny podlegać szczególnie cenne łąki będące elementem powiązań ekologicznych. Są to zarówno łąki położone w dolinach Utraty, Rokitnicy, Zimnej Wody i innych cieków będących ich dopływami (również okresowych) oraz łąki położone wewnątrz obszarów zurbanizowanych w Otrębusach, w Brwinowie, na granicy z Podkową Leśną oraz w Żółwinie. Na tych obszarach powinien obowiązywać zakaz zabudowy i realizacji jakichkolwiek budynków i budowli, jedynie z dopuszczeniem realizacji niezbędnych urządzeń komunikacyjnych, infrastruktury technicznej oraz urządzeń służących ochronie środowiska, pod warunkiem zastosowania rozwiązań i technologii bezpiecznych dla środowiska przyrodniczego i zapewniających migrację zwierząt. Tereny te mogą być wykorzystywane rekreacyjnie w sposób niekolidujący z zachowaniem ich naturalnego charakteru.
21. Lasy państwowe, prywatne oraz tereny leśne na gruntach prywatnych o parcelacji typowej dla zabudowy mieszkaniowej jednorodzinnej powinny posiadać charakter parków leśnych, ich funkcja produkcyjna powinna być ograniczona a działania związane z wyrębem poddane szczególnej kontroli i weryfikacji w aspekcie pozaprodukcyjnych przyrodniczo-środowiskowych walorów i roli obszaru. Dla tych terenów postuluje się zachowanie i rozwój ich istniejącej funkcji rekreacyjnej i wypoczynkowej z zachowaniem w maksymalnym stopniu ich publicznej dostępności tam, gdzie jest to możliwe.
22. Ochrona krajobrazu lokalnego przez ograniczanie możliwości rozwoju napowietrznych linii infrastruktury technicznej.

### **11.3. Zasady ochrony dziedzictwa kulturowego i zabytków oraz dóbr kultury współczesnej**

1. Jednym z celów rozwoju gminy jest zachowanie, ochrona i rewitalizacja przyrodniczo-kulturowo-krajobrazowych walorów gminy z wykorzystaniem ich dla celów rekreacji i wypoczynku.
2. Należy podkreślić potrzebę zachowania czytelności układu przestrzennego miasta (głównych ulic Brwinowa oraz Rynku) i jego integrującej funkcji. Ze względu na zagrożenie tej roli w związku ze wzrostem uciążliwego ruchu kołowego - tranzytowego, a w szczególności towarowego – należy ograniczać skalę ruchu samochodowego do skali adekwatnej dla małego miasta poprzez budowę Paszkwianki i obwodnic dla ruchu tranzytowego.
3. Ochrona obiektów lokalnego dziedzictwa kulturowego i dziedzictwa urbanistycznego jakim jest struktura urbanistyczna miasta-ogrodu (w tym ochrona historycznych podziałów parcelacyjnych), ustanawianie nowych form ochrony obiektów szczególnie cennych.
4. Zachowanie i ochrona układu urbanistycznego miasta-ogrodu w Brwinowie ze szczególną dbałością o zachowanie proporcji i charakteru zabudowy, podziałów parcelacyjnych, przebiegu ciągów komunikacyjnych oraz założeń zieleni.
5. Dbałość o zachowanie osi urbanistycznych i widokowych stanowiących o charakterze poszczególnych miejsc.
6. Respektowanie dziedzictwa kulturowego i urbanistycznego przy realizacji nowych inwestycji i zabudowy – wyznaczanie stref ochrony wokół cennych obiektów oraz ochrona założeń urbanistycznych.
7. Ograniczenie możliwości realizacji obiektów zaburzających harmonię i kompozycję istniejącej zabudowy oraz krajobrazu kulturowego.
8. Ochronie powinny podlegać wszelkie dobra kultury znajdujące się na obszarze gminy:
  - objęte ochroną prawną obiekty zabytkowe, obiekty archeologiczne, pomniki przyrody;
  - nieobjęte ochroną prawną a stanowiące wartość kulturową,
  - będące elementem lokalnej tradycji, czy też lokalnego kolorytu;
  - muzea, domy tradycji lokalnej związanej z kulturą.
9. W stosunku do obiektów znajdujących się w rejestrze zabytków, gminnej ewidencji zabytków i pod ochroną konserwatorską ustala się bezwzględną ochronę tych obiektów oraz obowiązek uzgadniania, na etapie przygotowywania warunków zabudowy i opracowania projektów zagospodarowania terenu przez organy gminy z wojewódzkim konserwatorem zabytków wszelkich inwestycji (kubaturowych, liniowych, drogowych) mających wpływ na ww. obiekty oraz obowiązek powiadamiania inwestorów o obowiązkach wynikających z ogólnie obowiązujących w tym zakresie przepisów prawa.
10. Na wszystkich stanowiskach archeologicznych, krajobrazowych oraz na obszarach stref archeologicznych wszelkie zamierzone zmiany w zagospodarowaniu terenu oraz planowane inwestycje (kubaturowe, drogowe, związane z uzbrojeniem terenu i eksploatacją kruszywa) oraz roboty ziemne naruszające strukturę gruntu poniżej warstwy użytkowanej rolniczo wymagają uzgodnienia przez organa samorządowe z Wojewódzkim Konserwatorem Zabytków na etapie ustalania warunków zabudowy i opracowania projektów zagospodarowania terenu – zazwyczaj wymagane jest wykonanie wyprzedzających badań archeologicznych przed rozpoczęciem budowy lub na inwestorów nakładany jest nadzór konserwatorski w czasie prac budowlanych.
11. Obiekty takie jak krzyże i kapliczki, cmentarz (Brwinów), również cmentarz dawny a obecnie nieczynny (Koszajec), pomniki, miejsca pamięci,, obeliski, groby żołnierskie z okresu wojny itp. są obiektami często o bardzo drobnej skali, ale dużym znaczeniu kulturowym oraz tradycji lokalnej. W sporządzanych planach miejscowych, przy opracowywaniu projektów realizacyjnych i w trakcie działań inwestycyjnych - w szczególności związanych z przekształcaniem układów komunikacyjnych - należy uwzględnić ochronę tych obiektów, ich właściwą ekspozycję, ochronę powiązanej z nimi zieleni oraz właściwą skalę obiektów otaczających.
12. Ważne jest również udostępnienie atrakcji kulturowych i przyrodniczych na obszarze gminy Brwinów oraz stworzenie systemu szlaków, tras turystycznych - w tym wspólnie z gminami sąsiednimi, które będą pozwalały na propagowanie tych miejsc i ich ochronę.

#### **11.4. Kierunki zmian w strukturze zagospodarowania terenów, w tym określenia szczególnych potrzeb w zakresie nowej zabudowy mieszkaniowej**

1. Podstawowym założeniem kierunków rozwoju przestrzennego gminy Brwinów jest planowana sukcesywna urbanizacja ściśle określonych obszarów gminy z jednoczesną ochroną przed urbanizacją terenów wymagających ochrony ze względów przyrodniczo-kulturowych, wartościowych terenów rolniczej przestrzeni produkcyjnej oraz terenów niepredysponowanych obecnie do urbanizacji. Określenie terenów chronionych przed urbanizacją, czyli nieurbanizowanych, nastąpiło w oparciu o rozeznanie uwarunkowań o charakterze ponadlokalnym oraz uwarunkowań lokalnych.
2. Prowadzenie racjonalnej polityki przestrzennej zgodnej z zasadami zrównoważonego rozwoju i dobrymi praktykami w zakresie planowania urbanistycznego, co pozwoli na ograniczenie powstawania niepożądanych i nieefektywnych sieci osadniczych.
3. Kształtowanie zwartej i czytelnej struktury przestrzennej w skali gminy i poszczególnych jednostek osadniczych.
4. Realizacja projektu rozwoju nowego centrum gminy oraz rozwoju centrów lokalnych.
5. Ochrona istniejących wartościowych układów urbanistycznych.
6. Ochrona i rozwój centrów miejscowości, zwiększenie udziału zieleni w centrach miejscowości.
7. Wykorzystanie potencjału przyrodniczego do stworzenia oferty aktywnego spędzania czasu, promowanie funkcji nieuciążliwych na obszarach cennych przyrodniczo, np. funkcji rekreacyjnej, edukacyjnej - z zachowaniem szczególnej ochrony obszarów najbardziej wrażliwych.
8. Zapewnienie odpowiedniego udziału powierzchni biologicznie czynnej.
9. Dostosowanie proporcji nowej zabudowy do istniejącego sąsiedztwa i charakteru zabudowy gminy.
10. Wyznaczanie nowych terenów możliwych do rozwoju zabudowy mieszkaniowej jedynie w przypadku wyczerpania rezerwy terenów przeznaczonych pod ten typ zabudowy w celu ochrony terenów otwartych (dopuszczalna lokalizacja infrastruktury turystyczno-rekreacyjnej o odpowiedniej skali). W pierwszej kolejności wykorzystanie terenów uzbrojonych w infrastrukturę techniczną - o dobrej dostępności transportu zbiorowego.
11. Podczas planowania terenów mieszkaniowych należy zapewnić możliwość tworzenia przestrzeni publicznych (placów, skwerów, placów zabaw).
12. Zapobieganie nadmiernemu rozpraszaniu zabudowy i promowanie zwartej zabudowy mieszkaniowej jednorodzinnej i wielorodzinnej z dużym udziałem zieleni urządzonej, promując zwiększanie udziału powierzchni biologicznie czynnej (np. zielone dachy, ściany) oraz mikroretencję.
13. Promowanie rozwoju funkcji usługowej (zwłaszcza usług podstawowych; np. w parterach budynków), kulturalnej, rekreacyjnej w pobliżu terenów zabudowy w celu zwiększenia dostępności bez konieczności przemieszczania się na znaczne odległości. Promowanie wielofunkcyjnego rozwoju obszarów.
14. Ograniczenie możliwości sąsiedowania ze sobą terenów o konfliktujących ze sobą funkcjach (np. zabudowa mieszkaniowa i przemysł), poprzez konieczność wyznaczania terenów buforowych oraz zieleni izolacyjnej, a także odpowiednie zapisy w lokalnych aktach prawa miejscowego.
15. Lokalizowanie terenów o funkcji przemysłowej w sposób zwarty, zapewniający odpowiednią obsługę komunikacyjną i odpowiednie zapisy w lokalnych aktach prawa miejscowego.
16. Ograniczanie zabudowy na terenach cennych przyrodniczo i w ich bezpośrednim sąsiedztwie.
17. Uspokajanie ruchu samochodowego na obszarach zabudowy, ograniczanie barier przestrzennych i uniwersalne projektowanie w przestrzeni publicznej.
18. Zakaz lokalizacji obiektów uciążliwych w bezpośrednim sąsiedztwie terenów o funkcji mieszkaniowej i rekreacyjnej na terenie gminy Brwinów oraz w sąsiedztwie granicy z gminą sąsiednią, o ile na terenie tej gminy nie istnieją lub nie są planowane funkcje uciążliwe.

#### **11.5. Zasady lokalizacji obiektów handlu wielkopowierzchniowego**

Na obszarze gminy nie zostały wyznaczone obszary z możliwością lokalizacji obiektów handlowych o powierzchni sprzedaży powyżej 2000 m<sup>2</sup>.

#### **11.6. Zasady lokalizacji kluczowych inwestycji celu publicznego**

1. Lokalizowanie obiektów użyteczności publicznej w pobliżu terenów gęsto zaludnionych, obsługiwanych przez środki transportu publicznego - preferowane jest lokalizowanie ich na obszarze lub w sąsiedztwie centrów lokalnych.
2. Kierowanie się przede wszystkim lokalnymi potrzebami a także perspektywą rozwoju poszczególnych jednostek osadniczych przy podejmowaniu decyzji dotyczących lokalizacji inwestycji celu publicznego.
3. Należy wykluczyć lokalizacje kubaturowe, które wiążą się z ingerencją w ekosystemy przyrodnicze objęte ochroną i zaburzyłyby wartości kulturowo-przestrzenne.
4. Należy dążyć do minimalizowania zagrożeń powodowanych przez inwestycje celu publicznego.

#### **11.7. Zasady i kierunki rozwoju systemów komunikacji, infrastruktury technicznej i społecznej**

1. Jednym z celów rozwoju gminy jest wykształcenie spójnego z gminami sąsiednimi układu powiązań funkcjonalno-przestrzennych, w szczególności infrastruktury usługowej, technicznej i komunikacyjnej.
2. Należy wyeliminować lub co najmniej znacznie ograniczyć ruch tranzytowy prowadzony przez obszary zabudowane na terenie gminy, w szczególności ruch towarowy przez centrum Brwinowa, Otrębus, Moszny, Domaniewa i Domaniewka (poprzez realizację niezbędnych tras o charakterze obwodnic prowadzonych przez tereny niezurbanizowane) oraz doprowadzić do rewaloryzacji centrum.
3. Przewiduje się stworzenie systemu dróg, które wyprowadzą ruch tranzytowy z centrum miasta Brwinowa, które będą obejmowały trasy o znaczeniu regionalnym północ-południe (po wschodniej stronie tzw. „Paszkowianka”, po zachodniej stronie – obwodnica, która połączy Turczynek z ul. Biskupicką w Brwinowie) oraz nowo projektowane drogi o charakterze lokalnym - w celu zwiększenia bezpieczeństwa ruchu pieszych i rowerzystów oraz zwiększenia płynności ruchu lokalnego oraz ograniczenie ruchu tranzytowego na obszarze zabudowanym.
4. Gmina postuluje budowę nowego zjazdu z autostrady A2 w rejonie miasta Brwinowa, aby ułatwić dojazd do autostrady i dalej w kierunku Warszawy i Łodzi/Poznania oraz umożliwić rozwój terenów położonych w sąsiedztwie autostrady.
5. Rozbudowa lokalnego systemu komunikacyjnego (drogi i trasy rowerowe) w powiązaniu z sąsiednimi gminami i infrastrukturą ponadlokalną.
6. Rozwój infrastruktury rowerowej (rozwój dróg dla rowerów) zgodnie z wojewódzkimi standardami infrastruktury rowerowej.
7. Rozbudowa systemu dróg pieszo-rowerowych z dbałością o bezpieczeństwo i zachowanie zasad projektowania uniwersalnego.
8. Projektowanie tras turystyczno-rekreacyjnych (pieszych i rowerowych), zapewniających dogodne połączenie terenów rekreacyjnych oraz największych atrakcji przyrodniczych i kulturowych gminy.
9. Warto również nadmienić, że gmina Brwinów będzie objęta działaniami zapisanymi w powstającym dokumencie jakim jest Plan zrównoważonej mobilności miejskiej (ang. Sustainable Urban Mobility Plan – SUMP) dla metropolii warszawskiej. Jest to dokument strategiczny, który obejmie całą metropolię warszawską, a jego celem jest poprawienie i ułatwienie mobilności mieszkańców całego obszaru objętego opracowaniem. Plan ma zawierać zintegrowaną koncepcję dotyczącą przemieszczania się po metropolii.
10. Budowa nieuciążliwej infrastruktury rekreacyjnej w pobliżu obiektów zabytkowych i na obszarach zieleni (m.in. . przy zabytkowych pałacach/dworkach w Brwinowie i Otrębusach, w sąsiedztwie stawów, cieków wodnych, na terenie otwartej strefy rekreacji w rejonie ul. S. Woydy i ul. W. Moczydłowskiego w Brwinowie, przy ul. Szkolnej w Żółwinie oraz w rejonie ul. Książenickiej i ul. Kazimierzowskiej w Owczarni oraz w sąsiedztwie świetlic wiejskich i na tzw. działkach sołeckich).
11. Uspokajanie ruchu na terenach zabudowy mieszkaniowej z zastosowaniem priorytetu dla pieszych i rowerzystów.
12. Rozwój infrastruktury transportu zbiorowego, rozwój siatki połączeń na terenie gminy i w skali ponadlokalnej, a także promocja tego typu transportu.
13. Prowadzenie nowych tras komunikacyjnych na i w pobliżu terenów cennych przyrodniczo przy zastosowaniu rozwiązań minimalizujących ich negatywny wpływ na środowisko i zapewniających ciągłość szlaków migracji zwierząt.

14. Budowa i rozbudowa własnych ujęć wody pitnej oraz stacji uzdatniania wody.
15. Rozwój infrastruktury wodno-kanalizacyjnej na terenie gminy, w tym systemu kanalizacji deszczowej, a także promowanie rozwiązań z zakresu małej retencji.
16. Postuluje się selektywny zbiór odpadów i surowców wtórnych w pojemnikach - urządzeniach do selektywnej zbiórki odpadów, opróżnianych okresowo w miarę potrzeb, do zakładów przerobu i utylizacji na podstawie umów indywidualnych lub zbiorowych oraz utrzymanie porządku i czystości na obszarze Gminy zgodnie z regulującymi te zagadnienia przepisami ogólnie obowiązującymi i uchwałami rady gminy. Planowana jest również budowa Punktu Selektywnej Zbiórki Odpadów Komunalnych (PSZOK) w Grudowie.
17. Wspieranie rozwoju alternatywnych źródeł energii – OZE, energetyka rozproszona, wykorzystywanie alternatywnych, przyjaznych środowisku paliw.
18. Tworzenie stref rozwoju energetyki odnawialnej, lokalizacja inwestycji tego typu z poszanowaniem walorów przyrodniczych i krajobrazu kulturowego gminy.
19. Należy zapewnić uzbrojenie terenów zabudowy oraz strefy działalności gospodarczej w infrastrukturę techniczną – m.in. wodociągi i kanalizację sanitarną, a także nakazać odprowadzanie ścieków do kanalizacji sanitarnej lub – w przypadku braku sieci kanalizacyjnej - przydomowych oczyszczalni ścieków.
20. Zapewnienie odpowiednich parametrów infrastruktury liniowej.
21. Ochrona krajobrazu lokalnego przez promowanie budowy podziemnych linii i sieci elektroenergetycznych, telekomunikacyjnych i oświetlenia ulicznego - ograniczanie możliwości rozwoju napowietrznych linii jedynie do przypadków uzasadnionych względami technicznymi i terenowymi.
22. Eksploatacja złóż zgodnie z obowiązującymi przepisami i normami.
23. Zwiększenie dostępności infrastruktury usług społecznych (przedszkola, szkoły, place zabaw, obiekty sportowe, biblioteki, domy kultury, świetlice wiejskie).

#### **11.8. Zasady lokalizacji urządzeń wytwarzających energię o mocy zainstalowanej przekraczającej 500 kW:**

1. Dopuszcza się lokalizację urządzeń wytwarzających energię z OZE o mocy zainstalowanej przekraczającej 500 kW, choć należy uwzględnić taką możliwość w planach zagospodarowania przestrzennego.
2. Urządzenia wytwarzające energię o mocy zainstalowanej przekraczającej 500 kW powinny być lokalizowane na gruntach klasy IV lub V.
3. Rozmieszczenie tego rodzaju urządzeń nie może wpływać na poszerzenie obszaru stref ochronnych, które związane są z ograniczeniami w zabudowie, zagospodarowaniu oraz użytkowaniu terenu poza granicami wyznaczonego obszaru.

#### **11.9. Zasady lokalizacji przedsięwzięć mogących znacząco oddziaływać na środowisko**

Przedsięwzięcia mogące znacząco oddziaływać na środowisko lokalizuje się na podstawie odrębnych przepisów.

#### **11.10. Zasady kształtowania rolniczej i leśnej przestrzeni produkcyjnej**

1. Utrzymanie funkcji rolniczej na niektórych terenach, zwłaszcza tych o najlepszej klasie bonitacyjnej gleb oraz utrzymanie zwartych kompleksów użytków rolnych. Znaczące ograniczenie możliwości przekształcania terenów o najlepszej jakości gleb na cele nierolnicze, w przypadku gleb o gorszej jakości dopuszcza się rozwój infrastruktury energii odnawialnej.
2. Ochrona terenów z najlepszymi klasami gleb przed zabudową i promowanie na tych terenach rozwoju rolnictwa ekologicznego.
3. Przeciwdziałanie rozdrobnieniu areалу rolnego, dążenie do poprawy struktury obszarowej gospodarstw rolnych.
4. Należy znacząco ograniczyć możliwość przekształcania terenów rolnych (w tym łąk i pastwisk) na tereny pełniące inne funkcje w sąsiedztwie obszarów cennych przyrodniczo (lasów, dolin rzecznych), wyjątkiem może być przeznaczanie tych terenów na dolesienie lub realizację terenów zieleni.
5. Zwiększanie powierzchni terenów leśnych, zwłaszcza umożliwiające zachowanie ciągłości ciągów ekologicznych, ochronę terenów zagrożonych erozją, izolację terenów zabudowy oraz na terenach przeznaczonych do rekultywacji.

6. Promowanie rozwoju nieuciążliwej funkcji rekreacyjnej na obszarach leśnych.
7. Ochrona ciągłości ciągów ekologicznych o znaczeniu lokalnym i ponadlokalnym, zapewnienie możliwości przemieszczania się gatunków.
8. W granicach korytarzy ekologicznych należy zapewnić: utrzymanie przestrzeni wolnych od zabudowy, odpowiednie rozwiązania przestrzenne umożliwiające migrację zwierząt (np. mosty ekologiczne, przepusty, estakady itp.), zwiększanie ciągłości leśnych korytarzy ekologicznych poprzez zalesienie, odbudowę stosunków hydrologicznych.

#### **11.11. Zasady kształtowania zagospodarowania przestrzennego na obszarach zdegradowanych i obszarach rewitalizacji oraz obszarach wymagających przekształceń, rehabilitacji, rekultywacji lub remediacji**

1. Prowadzenie działań rewitalizacyjnych zgodnie z Gminnym Programem Rewitalizacji.
2. Stosowanie recyklingu przestrzeni, promowanie wykorzystania terenów typu brownfields pod nowe inwestycje.
3. Promowanie lokalizowania inwestycji celu publicznego oraz realizacji terenów zieleni na obszarach zdegradowanych.
4. Wykorzystywanie w pierwszej kolejności potencjału pustostanów.

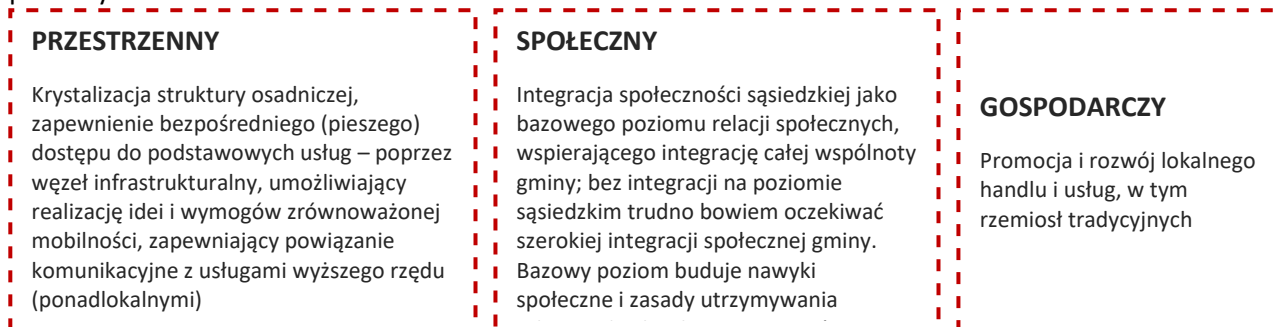
# CZEŚĆ WDROŻENIOWA

## 12. Obszary interwencji na poziomie lokalnym

Obszary interwencji na poziomie lokalnym wynikają z ustaleń strategii. Można je podzielić na dwie grupy:

- strefa centralna gminy (centrum gminne), gdzie zlokalizowane są zasadnicze funkcje mieszkaniowe i usługowe, która pełni też zasadniczą rolę w integracji społeczności lokalnej, tworzenia poczucia przynależności i tożsamości oraz generalnie kształtowaniu wizerunku gminy;
- rozproszone centra lokalne w poszczególnych częściach gminy (sołectwach), wspierające integrację społeczną poziomu sąsiedzkiego i osiedlowego, a także zapewniające dostęp do usług podstawowych w zasięgu dojazdu pieszego.

Centra lokalne, zlokalizowane w poszczególnych częściach gminy, stanowią ważny komponent polityki rozwoju przestrzennego, sprzyjający osiągnięciu wielu celów strategicznych ze sfery społecznej, gospodarczej i przestrzennej (środowiskowej i infrastrukturalnej). Między innymi sprzyjają one procesom integracji społecznej na szczeblu dzielnicowym i sąsiedzkim, dostępności usług ekosystemowych oraz zrównoważonej mobilności. Strategiczne cele kreowania, wzmocnienia i rozwoju tego typu centrów określa poniższy schemat.



Rys. 15. Strategiczne cele kreowania, wzmocnienia i rozwoju centrów lokalnych w gminie Brwinów, Źródło: opracowanie własne

W obrębie centrów lokalnych lokalizowane i realizowane mogą być następujące funkcje:

- Komunikacyjna:
  - dobre powiązanie z głównym centrum gminy oraz z obszarami leżącymi poza gminą, przystanek komunikacji publicznej- węzeł przesiadkowy w rejonie przystanku PKP;
  - czytelne powiązanie z wewnętrznym układem drogowym obszaru;
  - bezpośredni dostęp do lokalnej sieci rowerowej, parking/przechowalnia rowerów;
  - skwer lub park, będący węzłem błękitno-zielonej infrastruktury, zapewniający powiązanie z szerszym systemem zieleni publicznej;
  - miejsca krótkiego postoju, ewentualny parking przesiadkowy w przypadku centrów/węzłów na obrzeżu gminy;
  - punkt informacyjny – miejska tablica informacyjna, dodatkowo tablica ogłoszeń prywatnych;
  - paczkomat.
- Handlowo-usługowa, komercyjna:
  - sklep spożywczy;
  - stoiska warzywno-owocowe, w tym dla lokalnych producentów;
  - sklep/stoisko przemysłowo-papiernicze;
  - niewielki punkt gastronomiczny z miejscami do siedzenia, wewnętrznymi i zewnętrznymi, ew. powiązany ze sklepem spożywczym o wydłużonym czasie otwarcia;
  - drobne usługi komercyjne, zalecane jest uwzględnienie i kontynuacja lokalnych tradycji.
- Usługi społeczne:
  - żłobek/przedszkole/szkoła;
  - świetlica/ośrodek kultury;
  - biblioteka/filia biblioteki;
  - obsługa seniorów/pomoc społeczna;
  - apteka;
  - ośrodek zdrowia/gabinet lekarski/stomatologiczny;
  - kościół/ośrodek parafialny;
  - miejsce aktywności obywatelskiej/charytatywnej.
- Funkcje czasu wolnego (społeczne/rekreacyjne):
  - infrastruktura wspierająca aktywny model życia i związane z tym kontakty społeczne;
  - zapewnienie (zielonego) dostępu do systemu terenów zieleni gminnej i rekreacji.

Ramowe lokalizacje centrów lokalnych wskazane są w modelu struktury funkcjonalno-przestrzennej. Wymagają one dopracowania, poprzez bardziej szczegółowe analizy przestrzenne, a realizacja może być uzależniona od sporządzenia odpowiednich aktów planowania przestrzennego. Należy budować aktywne partnerstwo z mieszkańcami poszczególnych części gminy (osiedli lub sołectw) i innymi interesariuszami, w tym szczególnie właścicielami obiektów i dostawcami usług. W trakcie prac nad uszczegóławianiem lokalizacji i formy przestrzennej poszczególnych centrów lokalnych należy wziąć pod uwagę następujące uwarunkowania i parametry:

- lokalizacja – należy wzmacniać tradycyjnie funkcjonujące centra lokalne, np. w pobliżu świetlicy wiejskiej, szkoły, remizy strażackiej, biblioteki, kościoła;
- zasięg oddziaływania – centrum lokalne powinno obsługiwać przede wszystkim mieszkańców w zasięgu ruchu pieszego, tzn. do 300 m (5 minut pieszo) – w tym promieniu powinna mieszkać większość

ludności obsługiwanego obszaru; maksymalny zasięg obsługi ok. 1500-1700 m, co zapewnia racjonalny dojazd rowerem, ewentualnie dojścia pieszego bez pokusy użycia samochodu;

- cechy przestrzenne:
  - zwartość – funkcje powinny być skupione wokół wspólnej przestrzeni o charakterze publicznym, zaprojektowanej kompleksowo, z wykorzystaniem istniejących elementów zagospodarowania, pod kątem łączenia inicjatyw i inwestycji publicznych z prywatnymi;
  - zintegrowanie ze strukturą funkcjonalno-przestrzenną gminy – projekt powinien zapewniać spójność przestrzenną terenu centrum i zapewniać jego atrakcyjność, dzięki dostępności usług oraz wyposażeniu w meble miejskie, zieleni i symbole tożsamościowe;
  - forma przestrzenna – preferowana postać krótkiej uliczki lub placu, ewentualnie kombinacji różnych form przestrzennych o charakterze zwartym, w zasadzie nieprzekraczająca rozciągłości 50 do 100 m.
- programowanie i projektowanie obszaru powinno odbywać się przy szerokim i konsekwentnym stosowaniu instrumentów partycypacji społecznej, jako zaczynu dla procesu integracji lokalnej społeczności.

## 13. Obszary strategicznej interwencji na poziomie ponadlokalnym

Gmina Brwinów wchodzi w skład warszawsko zachodniego obszaru strategicznej interwencji (OSI warszawski zachodni), znajdującego się w obrębie Miejskiego Obszaru Funkcjonalnego Warszawy. Miejski obszar funkcjonalny Warszawy został zakwalifikowany w Strategii Rozwoju Województwa Mazowieckiego 2030+ jako biegun wzrostu. Wsparcie dla miejskich obszarów funkcjonalnych będzie obejmować głównie działania ukierunkowane na efektywną współpracę między miastem a obszarami otaczającymi w celu przezwyciężania wspólnych problemów bądź wzmacniania potencjałów w wymiarze ponadlokalnym. Współpraca w miejskim obszarze funkcjonalnym powinna być ukierunkowana w szczególności na działania wskazane w tabeli.

Strategia rozwoju województwa mazowieckiego	Strategia Rozwoju gminy Brwinów do roku 2030
Uporządkowanie gospodarki przestrzennej i przywrócenie ładu przestrzennego, obejmujących w szczególności koordynację procesów planowania przestrzennego, w celu ochrony ładu przestrzennego, terenów otwartych przed rozpraszaniem zabudowy, chaosem inwestycyjnym i przeznaczeniem gruntów rolnych i leśnych na cele nierolnicze i nieleśne, jak też rewitalizację oraz dbałość o dostęp do wysokiej jakości terenów zieleni i ograniczanie emisji hałasu	Strategiczne cele kreowania, wzmacniania i rozwoju centrów lokalnych w gminie Brwinów -  PRZESTRZENY
Rozwój efektywnego systemu transportowego opartego na transporcie zbiorowym i niezmotoryzowanym, tj. rozwój infrastruktury pieszej, zintegrowanej sieci tras rowerowych, a także niskoemisyjnego transportu zbiorowego zintegrowanego z systemem wojewódzkim	PRZESTRZENY
Poprawę jakości powietrza, w tym kompleksową modernizację energetyczną budynków, likwidację źródeł niskiej emisji, inwestycje w OZE	PRZESTRZENNY/ TRANSFORMACJA ENERGETYCZNA
Zwiększenie efektywności i dostępności do usług publicznych	SPOŁECZNY

Źródło: opracowanie własne

Działania zaplanowane w strategii rozwoju gminy Brwinów są zgodne ze wszystkimi kierunkami działania określonymi przez województwo mazowieckie zarówno dla OSI warszawskiego zachodniego, jak i OSI miejskich obszarów funkcjonalnych biegunów wzrostu. Interwencja w OSI warszawsko zachodnim



zorientowana będzie na poprawę koordynacji rozwoju nowych funkcji, związanych z intensywnym procesem urbanizacji obszaru, prowadzącym do powstawania konfliktów przestrzennych i chaosu przestrzennego. Działania w OSI warszawsko zachodnim skoncentrowane będą na wskazanych w dwóch obszarach.

#### **OBSZAR 1**

1. dbałość o cenne zasoby środowiska naturalnego oraz ochronę zasobów przyrodniczych i terenów rolnych przed presją antropogeniczną;
2. rozwój skoordynowanej oferty inwestycyjnej;
3. wdrażanie przyjaznych dla środowiska rozwiązań technologicznych w przedsiębiorstwach.

#### **OBSZAR 2**

1. rozbudowa i modernizacja infrastruktury komunalnej;
2. poprawa dostępności do usług publicznych w zakresie edukacji, ochrony zdrowia i opieki senioralnej;
3. modernizacja systemu gospodarki odpadami wdrażanie gospodarki o obiegu zamkniętym;
4. zwiększenie udziału energii ze źródeł odnawialnych.

## **14. Ramy finansowe**

Głównym źródłem finansowania przedsięwzięć wykazanych w ramach celów strategicznych będą środki budżetu gminy. Realizacja Strategii jest bowiem w głównej mierze zadaniem samorządu. Wiele projektów, zwłaszcza tych najambitniejszych i wymagających do realizacji znacznych środków finansowych, będzie wymagało podjęcia działań w celu pozyskania środków zewnętrznych, zarówno ze źródeł publicznych, jak i prywatnych.

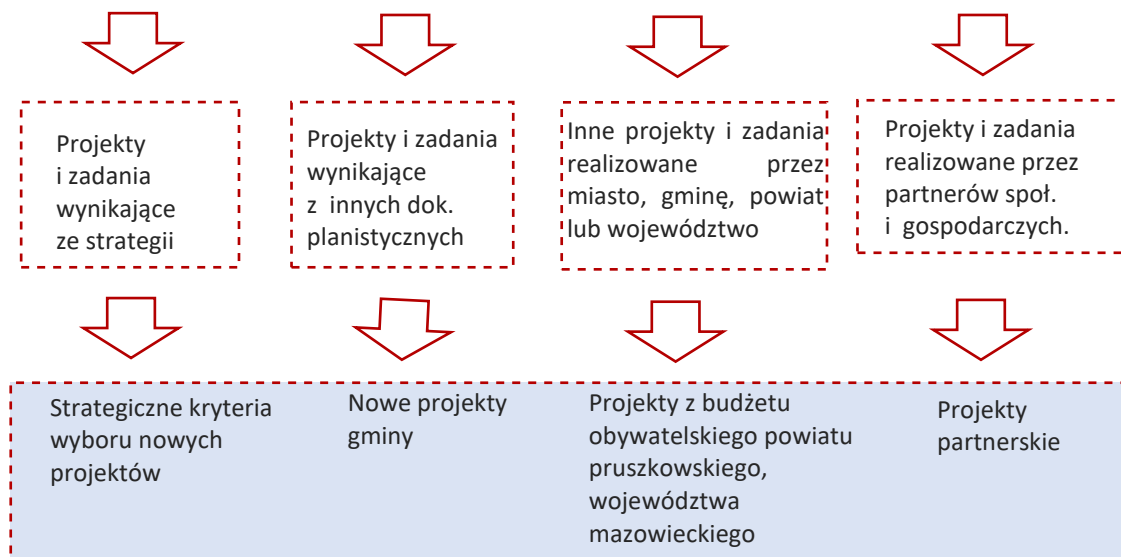
Głównymi źródłami zewnętrznymi służącymi wsparciu środków własnych gminy są:

- środki budżetu państwa, w tym dotacje i programy rządowe;
- dotacje z Unii Europejskiej, w tym program Fundusze Europejskie dla Mazowsza 2021-2027;
- środki finansowe w ramach ZIT Warszawskiego Obszaru Funkcjonalnego;
- środki z EOG i budżetu państwa,
- dotacje z wojewódzkich programów wsparcia samorządów gminnych;
- instrumenty finansowe, m.in. pożyczki, kredyty.

Najbardziej aktualnym dokumentem traktującym o możliwościach finansowych gminy jest Wieloletnia Prognoza Finansowa Gminy Brwinów, która obejmuje zakres projektów o znaczeniu strategicznym dla rozwoju gminy. Dokument ten jest dostępny w Biuletynie Informacji Publicznych na oficjalnej stronie gminy Brwinów.

Ze względu na ambitne plany inwestycyjne, koniecznym może się okazać szukanie możliwości włączenia podmiotów z sektora prywatnego i ich środków finansowych w realizację poszczególnych inwestycji. Kluczowym elementem będzie tu umiejętne stosowanie montażu finansowego, który pozwoli na optymalizację wydatków ze środków publicznych oraz realizację formuły partnerstwa publiczno-prywatnego (PPP). Zastosowanie tej formuły może być niezwykle korzystne dla obu stron, w szczególności w zakresie transportu, budownictwa, gospodarki odpadami, czy energetyki.

## STRATEGIA ROZWOJU GMINY BRWINÓW 2030



Rys. 16. Realizacja i finansowanie Strategii poprzez dobór różnego rodzaju projektów  
Źródło – opracowanie własne

## 15. System wdrażania

Strategia rozwoju gminy Brwinów do roku 2030 stanowi podstawowe narzędzie realizacji otwartej, aktywnej i długofalowej polityki rozwoju opartej na dialogu i partycypacji społecznej. Podstawowym podmiotem odpowiedzialnym za jej wdrażanie jest zatem Burmistrz Gminy Brwinów - po uprzednim przyjęciu jej przez Radę Miejską w Brwinowie, co wynika z roli samorządu lokalnego jako podmiotu odpowiedzialnego za rozwój społeczny, gospodarczy i przestrzenny gminy Brwinów. Należy podkreślić jednak, iż w wielu miejscach zakres planowanych przedsięwzięć wykracza poza krąg bezpośrednich kompetencji ustawowych samorządu. Z tego też względu władze gminy nie są tylko bezpośrednim realizatorem tychże zadań, lecz powinny one pełnić funkcję inicjatora działań podejmowanych przez partnerów społecznych i gospodarczych oraz wspierać ich inicjatywy, będące zgodne z polityką rozwoju, określoną w Strategii i modelu funkcjonalno-przestrzennym.

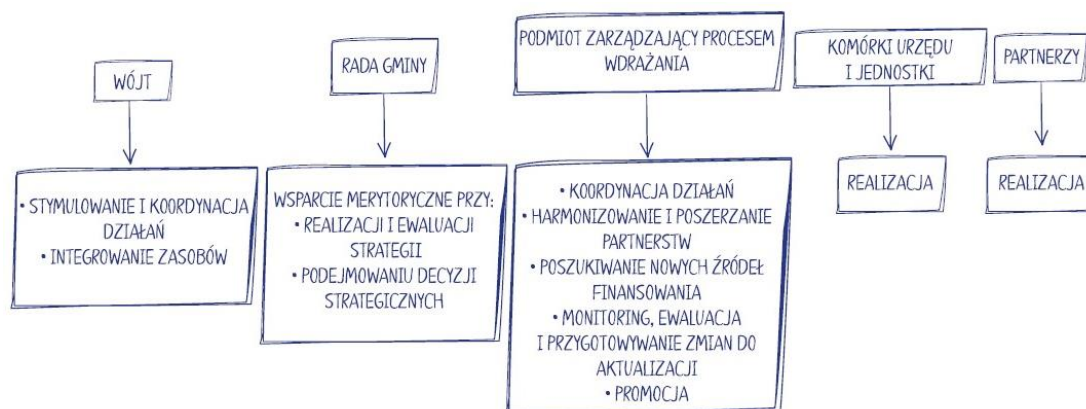
Instytucjonalną strukturę systemu wdrażania, jak również monitorowania, ewaluacji oraz aktualizacji strategii tworzą:

- burmistrz Gminy Brwinów, jako organ wykonawczy, którego rola polega na stymulowaniu i koordynacji działań podejmowanych przez różnorodne podmioty i środowiska, jak również na mobilizowaniu oraz integrowaniu zasobów – na rzecz realizacji celów oraz kierunków interwencji,
- Rada Miejska w Brwinowie, jako organ uchwałodawczy, będący wsparciem merytorycznym w zakresie dbałości o osiągnięcie założonych w strategii celów, jej ewaluacji i podejmowania decyzji strategicznych dla realizacji zapisów strategii (jak np. aktualizacja strategii),
- podmiot zarządzający wdrażaniem strategii rozwoju gminy Brwinów (Komitet Sterujący), odpowiedzialny za koordynację realizacji kierunków działań, w tym harmonizowanie i poszerzanie partnerstwa, poszukiwanie nowych źródeł finansowania działań, a także monitoring i ewaluację oraz

przygotowywanie zmian w ramach strategii czy zapewnienie działań w zakresie informacji i promocji przyjętej wizji rozwoju gminy i sposobów jej urzeczywistnienia.

- komórki w ramach urzędu gminy oraz gminne jednostki organizacyjne,
- wykonawcy i partnerzy realizacyjni, którzy wspierają wdrażanie strategii.

Poniżej przedstawiony został podział zadań poszczególnych podmiotów instytucjonalnych zaangażowanych w monitorowanie, ewaluację oraz aktualizację Strategii rozwoju gminy Brwinów.



Rys.17. Instytucjonalna struktura systemu wdrażania, monitorowania, ewaluacji oraz aktualizacji strategii.

Źródło: Strategia Rozwoju Gminy, poradnik praktyczny, Ministerstwa Funduszy i Polityki Regionalnej

Wdrażanie Strategii będzie prowadzone za pomocą dwóch ciał: Komitetu Sterującego (podmiot zarządzający procesem wdrażania) oraz Zespołu Społecznego (zewnętrzne ciało wspierające wdrażanie i monitorowanie), których zakres działania oraz skład określony powinien zostać w odpowiednich uchwałach i zarządzeniach.

#### Zadania Komitetu Sterującego obejmują:

- koordynację działań związanych z wdrażaniem, realizacją, monitorowaniem i aktualizacją Strategii,
- nadzorowanie i opiniowanie wszelkich działań podejmowanych przez Zespół ds. Wdrażania i Monitorowania.

Warto opracować krótką broszurę informacyjno-promocyjną przybliżającą kluczowe założenia i treść strategii oraz jej rozpowszechnienie wśród mieszkańców.

#### Zadania Zespołu Społecznego ds. Wdrażania i Monitorowania Strategii obejmują:

- zgłaszanie propozycji, opiniowanie propozycji projektów inwestycyjnych i organizacyjnych służących wdrażaniu Strategii,
- opiniowanie raportów monitorujących z realizacji projektów strategicznych,
- utrzymanie stałych kontaktów z podmiotami współkreującymi rozwój miasta i gminy,
- inicjowanie i wnioskowanie o aktualizację Strategii rozwoju i/lub dokumentów programowych i planistycznych gminy.

W skład tego Zespołu Sterującego powinni wchodzić m.in.:

- Burmistrz lub przedstawiciel Burmistrza
- kierownicy referatów, w szczególności oświaty, planowania przestrzennego, ochrony środowiska i rolnictwa, inwestycji i remontów, gospodarki komunalnej.

- samodzielni pracownicy na stanowiskach ds. działalności gospodarczej,
- dyrektorzy i kierownicy jednostek podległych, w tym w szczególności reprezentanci jednostek kultury, edukacji, pomocy społecznej. Istotnym elementem wdrażania zasady partnerstwa i rozwoju będzie utrzymywanie i rozwój debaty publicznej.

Polityka rozwoju gminy cechuje się otwartością oraz budowaniem trwałych relacji partnerskich społeczno-gospodarczych. W celu wdrożenia praktyki angażowania organizacji pozarządowych oraz partnerów gospodarczych we wspólne działania na rzecz rozwoju Gminy, zostanie powołany Zespół Społeczny ds. Wdrażania i Monitorowania Strategii. Jest to o tyle ważne, że część organizacji pozarządowych oraz część partnerów gospodarczych reprezentuje sołectwa Gminy.

Działalność Zespołu Społecznego to kluczowy element zapewnienia partycypacji społecznej na etapie realizacji strategii, a także partycypacji społecznej na etapie oceny efektów strategii. W prace Zespołu Społecznego mogą być zaangażowani:

- partnerzy realizujący cele i kierunki działań wskazane w Strategii,
- partnerzy społeczno-gospodarczy,
- właściwe podmioty reprezentujące społeczeństwo obywatelskie,
- podmioty działające na rzecz ochrony środowiska,
- podmioty odpowiedzialne za promowanie włączenia społecznego, praw podstawowych, praw osób niepełnosprawnych, równości płci i niedyskryminacji.

Zakłada się, że proces realizacji i wdrażania Strategii opierał się będzie na wartościach cechujących miasto i gminę oraz zasadach leżących u podstaw sformułowania niniejszego dokumentu, tj.:

- zrównoważonego rozwoju – dbałość o równowagę pomiędzy rozwojem społecznym, gospodarczym oraz przestrzennym przy jednoczesnej trosce o zasoby i zaspokajanie potrzeb społeczności w taki sposób, by nie zmniejszać szans rozwojowych przyszłych pokoleń,
- współzarządzania i partnerstwa – budowanie partnerstw oraz wdrażanie stałych form debaty publicznej w zakresie podejmowania i wdrażania inicjatyw służących realizacji Strategii i osiągnięciu długofalowych celów rozwoju.

Kluczowy dla skutecznego i efektywnego wdrożenia planowanych działań jest potencjał instytucjonalny lokalnych władz publicznych. Składają się na niego wysokie kompetencje zatrudnionego personelu, właściwy sposób organizacji, zdolność do współpracy z interesariuszami oraz inteligentne finansowanie. Ocena bieżącej sytuacji w tym zakresie jest w przypadku gminy Brwinów pozytywna. Osiągnięcie zakładanych celów strategicznych wymagać będzie jednak wzmocnienia istniejącego potencjału. Kompetencje pracownicze, czyli umiejętności oraz zaangażowanie (motywacje) można wzmocnić poprzez system szkoleń oraz właściwie przypisywanie obowiązków, wzmocniające samodzielność i odpowiedzialność. Kluczowym wyzwaniem dla właściwej organizacji funkcjonowania władz publicznych jest przepływ informacji pomiędzy różnymi sektorami. Proces strategiczny wymaga również monitorowania bardzo wielu czynników, które składają się na potencjalny sukces Strategii. Stąd konieczne jest rozwijanie cyfryzacji (komputeryzacji), rozumianej jako filozofia działania Smart City. W takim modelu informacje pochodzące z różnych źródeł są na bieżąco dostępne dla wszystkich zainteresowanych pracowników, co sprzyja koordynacji procesów decyzyjnych. Jednocześnie rozbudowany system przepływu informacji na potrzeby wewnętrzne, umożliwi upublicznienie zasobów danych, jako tzw. „otwarte dane”. To z jednej strony zwykle powoduje wzrost zainteresowania i zaangażowania społecznego, a z drugiej otwiera nowe możliwości świadczenia różnego typu usług publicznych, np. działań na tym polu prowadzonych przez podmioty prywatne.

Rozwiązania smart cities są podejmowane już w wielu miastach i projektach, dlatego też warto w gminie Brwinów wykorzystać istniejącą w tym temacie wiedzę oraz narzędzia. Kierunki działania dla realizacji

celów określone w niniejszej Strategii wymagają rozbudowanego systemu monitorowania. Zasady Smart City w zaawansowanych generacjach, np. tzw. „Human Smart City”, mogą w zdecydowanym w stopniu wesprzeć sprawność systemu wdrażania Strategii i ogólnie procesu zarządzania rozwojem gminy.

Ponieważ strategia jest zapisem intencji, a nie planem pracy, konieczne jest zidentyfikowanie instrumentów realizacji. Instrumenty te muszą zapewnić osiągnięcie celów strategii i być spójne z przyjętym modelem struktury funkcjonalno-przestrzennej:

- instrumenty przewidziane dla wdrażania Strategii w Brwinowie mają różną naturę, m.in.: instrumenty wdrożeniowe, np. gminne strategie sektorowe/branżowe, plany, procedury, projekty, uszczegóławiające priorytety oraz strategie postępowania w ramach konkretnych obszarów rozwojowych.

Obecnie obowiązującymi dokumentami wieloletnimi w gminie są: Program Ochrony Środowiska dla Gminy Brwinów na lata 2021-2030, Wieloletni program gospodarowania mieszkaniowym zasobem gminy Brwinów na lata 2021-2025, Gminny Program Rewitalizacji Gminy Brwinów do roku 2027, Strategia Rozwiązywania Problemów Społecznych gminy Brwinów na lata 2021-2026, Gminny program profilaktyki i rozwiązywania problemów alkoholowych oraz przeciwdziałania narkomanii w gminie Brwinów na lata 2024 – 2026, Program Wspierania Rodziny Gminy Brwinów na lata 2024-2026, Gminny program przeciwdziałania przemocy domowej i ochrony osób doznających przemocy domowej na lata 2024-2026. Gmina Brwinów wdraża programy roczne takie jak: Gminny program osłony w zakresie transportu osób niepełnosprawnych ze spektrum autyzmu na zajęcia integracyjne i terapeutyczne na rok 2024. Będą to również instrumenty wdrażania Strategii rozwoju,

- instrumenty organizacyjno-zarządcze, np. zespół zarządzający strategią. Gmina Brwinów przewidziała powołanie Zespołu Sterującego oraz Zespołu Społecznego ds. Wdrażania i Monitorowania Strategii,
- instrumenty finansowe, np. uchwały budżetowe i inne dokumenty finansowe, określające krótko i długofalowe kierunki koncentracji środków finansowych, projekty społeczne realizowane w ramach funduszy europejskich. Gmina Brwinów będzie wdrażać Strategię za pomocą europejskich i krajowych źródeł finansowania,
- planowania przestrzennego, np. miejscowe plany zagospodarowania przestrzennego, procedury zapewniające udział mieszkańców w planowaniu przestrzennym. Obecnie obowiązującymi dokumentami wieloletnimi w gminie są: studium uwarunkowań i kierunków zagospodarowania przestrzennego Miasta i Gminy Brwinów, miejscowe plany zagospodarowania przestrzennego. Z uwagi na okres wdrożeniowy reformy planowania przestrzennego do końca 2025 r. Gmina jest zobowiązana do sporządzenia planu ogólnego, który zastąpi studium uwarunkowań i kierunków zagospodarowania gminy, będzie to element wdrażania Strategii rozwoju w tym zwłaszcza modelu funkcjonalno-przestrzennego a także polityki przestrzennej gminy,
- społeczne, np. działania edukacyjne, działania promocyjne, konsultacje wewnętrzne, konsultacje społeczne, strona internetowa i media społecznościowe. Gmina Brwinów realizuje Roczny program współpracy gminy Brwinów z organizacjami pozarządowymi, który będzie wykorzystywany jako jeden z instrumentów wdrażania Strategii. Dodatkowo, będzie wykorzystywała stronę internetową oraz media społecznościowe do komunikacji z mieszkańcami oraz jako instrument wdrażania Strategii.

## 16. Monitoring

Ważnym elementem procesu zarządzania rozwojem gminy będzie system monitorowania procesu strategicznego. Polegać będzie na zbieraniu informacji i analizowaniu wskaźników realizacji celów operacyjnych i strategicznych (wskazanych w poniższej Tabeli wskaźników realizacji działań). Dzięki niemu możliwa będzie ocena postępów w realizacji poszczególnych celów i projektów strategicznych, a także monitorowanie sytuacji społeczno-gospodarczo-przestrzennej gminy oraz warunków w jakich wdrażane są projekty i zamierzenia.

Monitorowanie wdrożenia strategii dokonywane będzie w czasie tworzenia budżetu gminy, wieloletniej prognozy finansowej, wieloletniego planu inwestycyjnego, a także przy wprowadzaniu zmian do tych dokumentów, a także opracowywania corocznego „Raportu o stanie gminy”.

Wyniki monitoringu, w tym w szczególności wartość wskaźników realizacji celów operacyjnych i strategicznych oraz poziom ich zmiany w stosunku do roku/okresu poprzedniego będą odzwierciedlane corocznie w „Raporcie o stanie gminy”. Dodatkowo, lista wskaźników przypisana do każdego kierunku działania znajdująca się w poniższej tabeli, pozwoli w wymierny sposób oszacować rezultaty realizacji każdego z nich. Rezultaty te powinny odpowiadać wartości “narastającej” lub “nie mniejszej niż w roku poprzedzającym” (kolumna trzecia poniższej tabeli). Zbierane będą dane na podstawie własnych danych i informacji, statystyki publicznej (przede wszystkim generowanej przez Główny Urząd Statystyczny w ramach Banku Danych Lokalnych oraz gminę i jej jednostki), a także statystyk realizatorów i partnerów.

Kierunek działania	Wskaźniki	Sposób analizy
<b>Cel strategiczny: Społeczeństwo</b>		
<b>integracja społeczna i tożsamość lokalna</b>		
<b>a. zaangażowanie społeczne</b>	Liczba wydarzeń organizowanych w ramach gminnych centrów lokalnych i placówek publicznych	Narastająco
	Wartość środków publicznych przeznaczonych na projekty miękkie społeczne	Narastająco
<b>b. lokalna tożsamość</b>	Liczba osób biorących udział w konsultacjach społecznych	Narastająco
	Liczba wydarzeń organizowanych w ramach nowo wykreowanego centrum gminnego	Narastająco
	Liczba centrów lokalnych	Narastająco
	Liczba inicjatyw kultywujących lokalną kulturę, tradycję lub historię	Nie mniej niż w roku poprzedzającym
<b>c. integracja grup społecznych</b>	Liczba wydarzeń międzypokoleniowych organizowanych w gminnych placówkach kultury	Narastająco
<b>d. uniwersalna dostępność</b>	Liczba budynków użyteczności publicznej dostosowanych dla osób ze szczególnymi potrzebami	Narastająco
	Liczba projektów miejskich obejmujących modernizację przestrzeni publicznych wraz z dostosowaniem dla osób ze szczególnymi potrzebami	Narastająco
<b>Cel strategiczny: Gospodarka</b>		
<b>wykorzystanie przewag lokalizacyjnych</b>		
<b>e. strefy przemysłowe</b>	Liczba podmiotów gospodarczych zarejestrowanych w REGON na 10 tys. mieszkańców	Narastająco

f. rozwój sektora TSL	Liczba utworzonych miejsc pracy	Nie mniej niż w roku poprzedzającym
	Liczba podmiotów gospodarczych z sektora TSL zarejestrowanych w REGON na 10 tys. mieszkańców	Narastająco
g. zaawansowane technologie	Liczba utworzonych miejsc pracy w sektorze TSL	Nie mniej niż w roku poprzedzającym
	Liczba prowadzonych projektów z zakresu zaawansowanych technologii	Nie mniej niż w roku poprzedzającym
	-Liczba projektów współpracy między uczelniami a przedsiębiorstwami	Nie mniej niż w roku poprzedzającym
<b>Cel strategiczny: Przestrzeń realizacja współczesnego modelu miasta-ogrodu</b>		
h. ochrona zasobów środowiska	Udział projektów związanych z ochroną zasobów środowiska w ogólnej liczbie projektów realizowanych w gminie	Narastająco
i. rozwój idei "miasta-ogrodu"	Liczba mieszkań oddanych do użytkowania na terenie gminy	Nie mniej niż w roku poprzednim
	Liczba mieszkań komunalnych oddanych do użytkowania na terenie gminy	Nie mniej niż w roku poprzednim
	Liczba mieszkańców w wieku produkcyjnym	Nie mniej niż w roku poprzednim
j. błękitno-zielona infrastruktura	Wartość środków przeznaczonych na rozwój i utrzymanie terenów zieleni	Narastająco
	Liczba zrealizowanych działań z zakresu małej retencji	Narastająco
	Liczba działań związanych z zazielenieniem miasta	Narastająco
k. zrównoważona mobilność	Wartość środków publicznych przeznaczonych na rozwój wielomodalnego transportu	Narastająco
	Długość ciągów komunikacyjnych dla rowerów zgodnych z wojewódzkimi standardami	Narastająco
	Liczba nowych kursów autobusów miejskich	Narastająco
<b>Cel strategiczny: Transformacja energetyczna zmiany dla bezpiecznej i zielonej przyszłości</b>		
l. bezpieczeństwo energetyczne i ograniczanie emisji CO <sub>2</sub>	Wartość środków publicznych przeznaczonych na projekty poprawiające jakość powietrza	Narastająco
	Liczba obiektów publicznych poddanych termomodernizacji	Nie mniej niż w roku poprzedzającym
m. poszukiwanie nowych źródeł energii	Liczba badań przeprowadzonych w celu poszukiwania na terenie gminy geotermalnych źródeł ciepła	Nie mniej niż w roku poprzedzającym
n. wsparcie wykorzystania OZE	Liczba budynków publicznych, które wykorzystują OZE do produkcji energii elektrycznej i ogrzewania wody	Narastająco
	Liczba miejscowych planów zagospodarowania przestrzennego zawierających zapisy dotyczące lokowania inwestycji z dziedziny OZE	Narastająco
<b>Cel strategiczny: Zarządzanie skuteczność przez synergię, partnerstwa i współdziałanie</b>		
o. cyfryzacja	Liczba odwiedzin strony internetowej gminy	Narastająco
	Liczba usług świadczonych przez urząd gminy również w formie online	Narastająco
p. otwartość informacyjna	Liczba przeprowadzonych konsultacji społecznych	Narastająco
	Liczba warstw tematycznych w SIP dostępnych publicznie	Narastająco
	Liczba lokalnych grup działania funkcjonujących na terenie gminy	Nie mniej niż w roku poprzedzającym
q. dobre relacje zewnętrzne	Liczba przeprowadzonych projektów / inicjatyw w ramach ZIT	Nie mniej niż w roku poprzedzającym

r. kontrola procesów rozwoju	Liczba przeprowadzonych projektów / inicjatyw w ramach WOF	Nie mniej niż w roku poprzedzającym
	Procent pokrycia terenu gminy miejscowymi planami zagospodarowania przestrzennego	Narastająco
	Wskaźnik dostępności terenów pod funkcje komunalne	Nie mniej niż w roku poprzedzającym
Analiza coroczna każdego roku/okresu poprzedniego analizę będzie przeprowadzona i upowszechniona w II kwartale roku następnego. Analiza uwzględni zbieranie danych z 12 miesięcy każdego roku kalendarzowego.		

Tabele wskaźników realizacji działań

Źródło: opracowanie własne

Coroczne monitorowanie procesów wdrażania Strategii zapewni możliwość elastycznego reagowania na zmieniające się uwarunkowania oraz - w razie potrzeby - ewentualnego korygowania zapisów strategicznych. Aby proces monitoringu i obieg informacji przebiegały sprawnie, należy zastosować narzędzia informatyczne, które pozwolą na bieżące wprowadzanie danych przez poszczególne komórki Urzędu Gminy oraz inne gminne jednostki organizacyjne, a także innych kluczowych partnerów wdrażania Strategii (Komitet Sterujący). Baza danych powinna zawierać wszystkie kluczowe informacje o realizowanych projektach.

Poniższa tabela stanowi propozycję dla prezentacji efektów wdrażania Strategii w corocznym Raporcie o stanie gminy przy użyciu wskaźników z tabeli powyższej. Tabela będzie umożliwiała również w sposób czytelny i przejrzysty opiniowanie zebranych informacji przez Zespół Społeczny ds. Wdrażania i Monitorowania Strategii.

Cel Strategiczny/ Cel operacyjny						
Kierunek działania	Nazwa podjętego działania/ projektu	Wskaźniki	Jednostka odpowiedzialna	Planowany termin wykonania	Faktyczny termin wykonania	Realizacja (TAK/NIE)

Źródło: opracowanie własne

Ponadto, zasadne jest zaplanowanie ewaluacji strategii, np. w połowie (w 2027 roku) i na koniec okresu realizacji (w 2030 roku). Ewaluacja ma na celu podnoszenie jakości działań poprzez zwiększenie ich adekwatności, skuteczności, użyteczności, efektywności i trwałości. Przy ewaluacji można wykorzystać np. formę warsztatu z udziałem władz samorządowych oraz najważniejszych interesariuszy lokalnych i społecznych.

## 17. Spójność Strategii Rozwoju ze strategiami wyższego rzędu

Strategia rozwoju gminy Brwinów do roku 2030 jest spójna ze strategiami wyższego rzędu (strategiami na szczeblu wojewódzkim i krajowym) oraz strategiami stanowiącymi element polityki terytorialnej województwa mazowieckiego.

Cele strategiczne określone w strategii rozwoju gminy pozostają zgodne z założeniami głównych polityk unijnych, krajowych i regionalnych, dotyczących perspektywy 2021 –2030 określonych w dokumentach i programach strategicznych ww. szczebli, a w szczególności z założeniami:



- Długookresowej Strategii Rozwoju Kraju. Polska 2030,
- Strategii na rzecz Odpowiedzialnego Rozwoju do roku 2020 (z perspektywą do roku 2030),
- Krajowej Strategii Rozwoju Regionalnego 2030,
- Strategii Rozwoju Województwa Mazowieckiego 2030+.

Strategia rozwoju gminy Brwinów do roku 2030 jest spójna również z dokumentami kształtującymi rozwój powiatu pruszkowskiego (Strategia rozwoju powiatu pruszkowskiego na lata 2015-2025) i aglomeracji warszawskiej (Strategia Zintegrowanych Inwestycji Terytorialnych dla metropolii warszawskiej 2021-2027+ i Plan zrównoważonej mobilności miejskiej dla metropolii warszawskiej 2030+).

Cele strategiczne wskazane w strategii rozwoju gminy wpisują się także w wymiar terytorialny polityki rozwoju określony zarówno na poziomie europejskim, krajowym jak i regionalnym. Cele strategiczne gminy bezpośrednio wpływają na zapewnienie zrównoważonego rozwoju oraz odpowiadają na wyzwania rozwojowe określone w polityce terytorialnej województwa mazowieckiego i krajowej.

Strategie rozwoju wyższego rzędu i strategii dot. rozwoju regionu		Strategia Rozwoju gminy Brwinów do roku 2030				
Nazwa strategii	Cel strategiczny lub obszar działania	Cel A społeczny	Cel B gospodarczy	Cel C przestrzenny	Cel D transformacja energetyczna	Cel E zarządzanie
<b>Długookresowa Strategia Rozwoju Kraju. Polska 2030</b>	Wzmocnienie mechanizmów terytorialnego równoważenia rozwoju dla rozwijania i pełnego wykorzystania potencjałów regionalnych					
	Poprawa dostępności i jakości edukacji na wszystkich etapach oraz podniesienie konkurencyjności nauki					
	Zmniejszenie długu publicznego i kontrola deficytu w cyklu koniunkturalnym					
	Wspieranie prorozwojowej alokacji zasobów w gospodarce, stworzenie warunków dla wzrostu oszczędności oraz podaży pracy i innowacji					
	Wzrost wydajności i konkurencyjności gospodarki					
	Stworzenie Polski Cyfrowej					
	Rozwój kapitału ludzkiego poprzez zatrudnienie i stworzenie „work farestate”					
	Zapewnienie bezpieczeństwa energetycznego oraz ochrona i poprawa stanu środowiska					
	Zwiększenie dostępności terytorialnej Polski poprzez utworzenie zrównoważonego, spójnego i przyjaznego użytkownikom systemu transportowego					
	Stworzenie sprawnego państwa jako modelu administracji publicznej					
	Wzrost społecznego kapitału rozwoju					
<b>Strategia na Rzecz Odpowiedzialnego Rozwoju do roku 2020 (z perspektywą do roku 2030)</b>	Rozwój społecznie wrażliwy i terytorialnie zrównoważony					
	Skuteczne państwo i instytucje służące wzrostowi oraz włączeniu społecznemu i gospodarczemu					
	Trwały wzrost gospodarczy oparty coraz silniej o wiedzę, dane i doskonałość organizacyjną					
<b>Krajowa Strategia Rozwoju Regionalnego 2030</b>	Zwiększenie spójności rozwoju kraju w wymiarze społecznym, gospodarczym, środowiskowym i przestrzennym					
	Wzmacnianie regionalnych przewag					

	konkurencyjnych					
	Podniesienie jakości zarządzania i wdrażania polityk ukierunkowanych terytorialnie					
<b>Strategia Rozwoju Województwa Mazowieckiego 2030+</b>	Zielone i nisko emisyjne Mazowsze					
	Mazowsze zintegrowane społecznie					
	Konkurencyjne i innowacyjne Mazowsze					
	Dostępne i mobilne Mazowsze					
	Mazowsze bogate kulturowo					
<b>Strategia rozwoju powiatu pruszkowskiego na lata 2015-2025</b>	Sprawna i otwarta na mieszkańców administracja					
	Wysoki standard zamieszkania i wypoczynku					
	Bezpieczeństwo i równość szans					
	Przyjazne mieszkańcom rozwiązania komunikacyjne					
	Wysoki kapitał ludzki i społeczny jako podstawa rozwoju gospodarczego					
<b>Strategia Zintegrowanych Inwestycji Terytorialnych dla metropolii warszawskiej 2021-2027+</b>	Poprawa jakości przestrzeni					
	Podniesienie jakości i dostępności usług edukacyjnych					
<b>Plan zrównoważonej mobilności miejskiej dla metropolii warszawskiej 2030+</b>	Poprawa bezpieczeństwa ruchu drogowego wszystkich użytkowników					
	Redukcja wpływu transportu na środowisko i klimat					
	Poprawa dostępu do publicznego transportu zbiorowego					

Źródło: opracowanie własne

Legenda:

	Występują wspólne cele w strategiach krajowych z celami Strategii Rozwoju Gminy Brwinów do 2030 r.
	Brak wspólnych celów strategii krajowych z celami Strategii Rozwoju Gminy Brwinów do 2030 r.